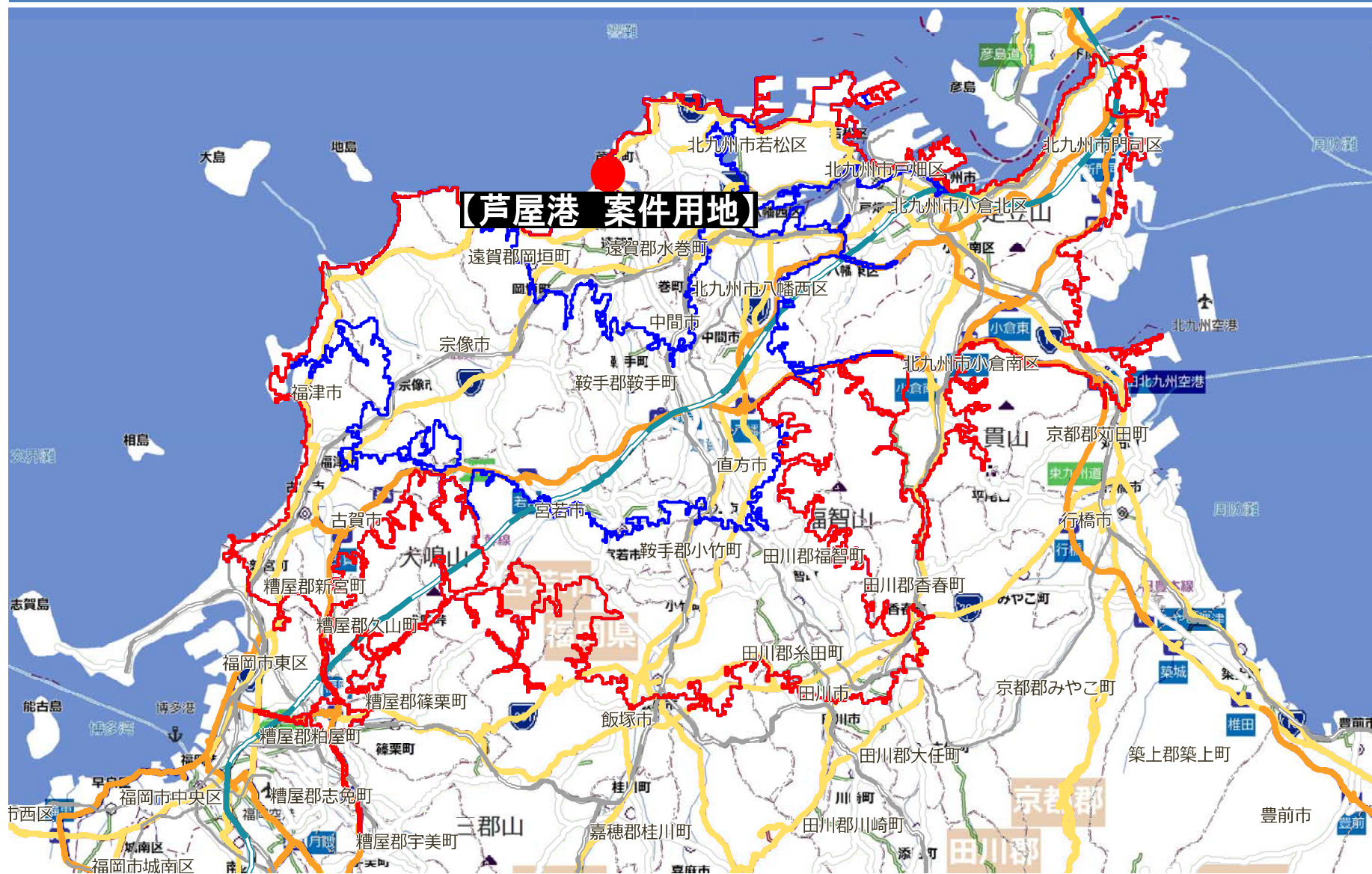


商圈調査レポート  
- 【芦屋港 案件用地】 -

2018年9月10日

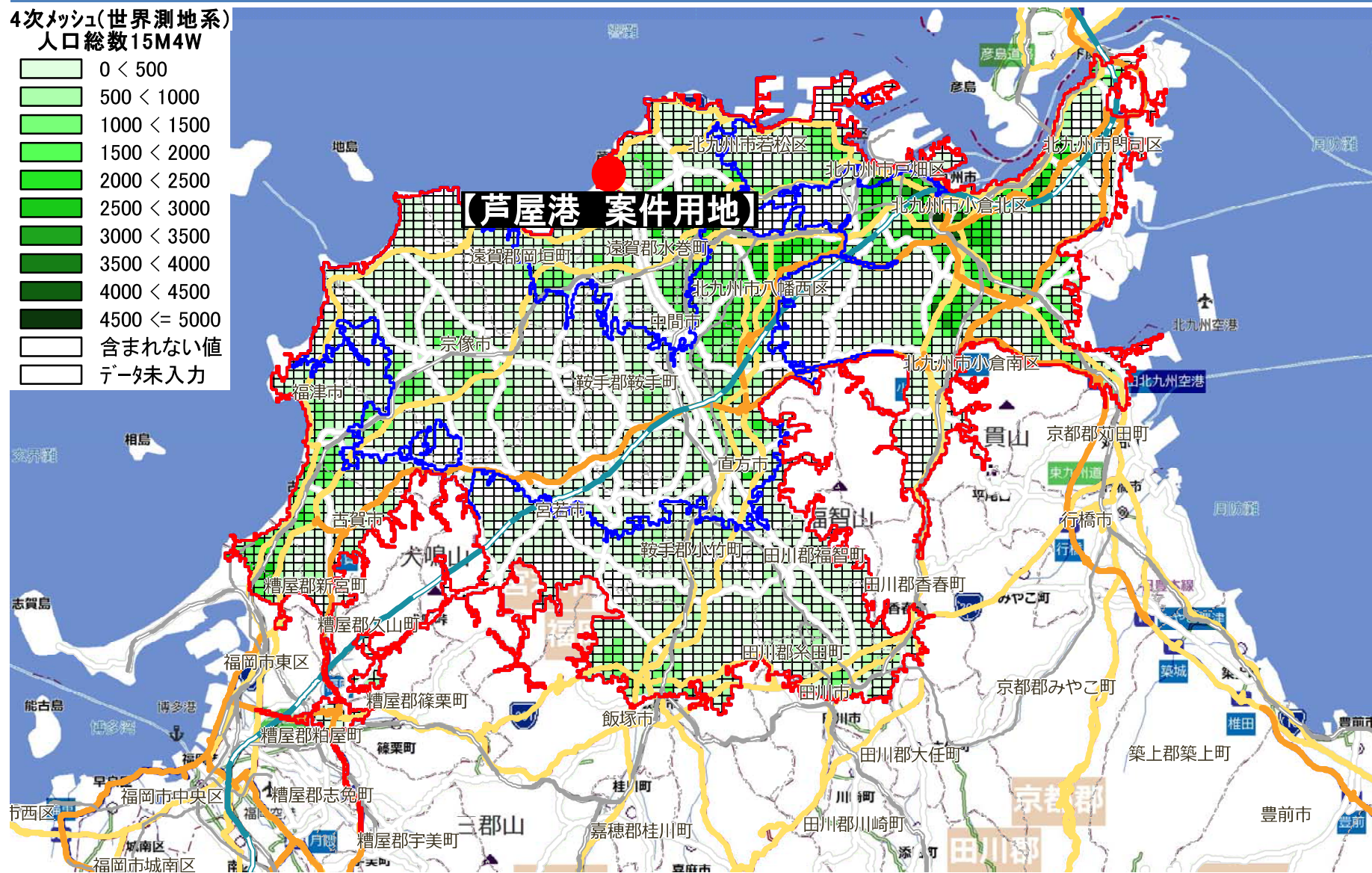
# ポイント：【芦屋港 案件用地】



# 人口総数15M4Wの色塗り：【芦屋港 案件用地】

4次メッシュ(世界測地系)  
人口総数15M4W

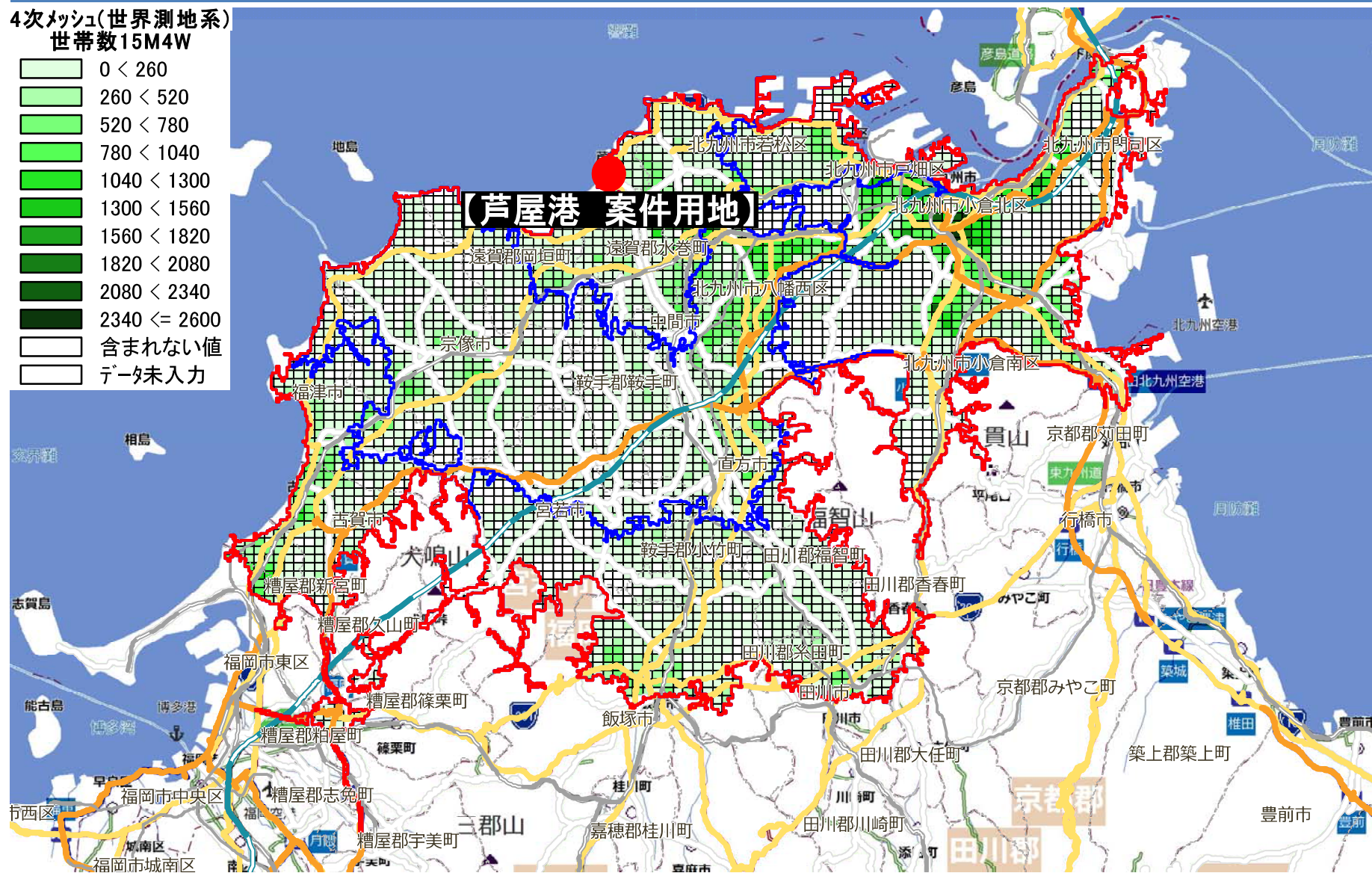
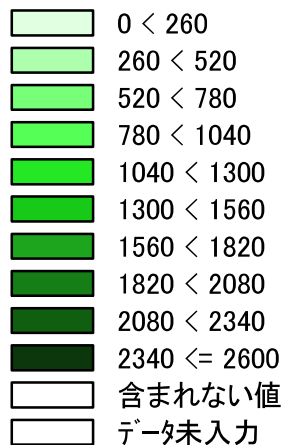
- 0 < 500
- 500 < 1000
- 1000 < 1500
- 1500 < 2000
- 2000 < 2500
- 2500 < 3000
- 3000 < 3500
- 3500 < 4000
- 4000 < 4500
- 4500 <= 5000
- 含まれない値
- データ未入力





## 世帯数15M4Wの色塗り：【芦屋港 案件用地】

4次メッシュ(世界測地系)  
世帯数15M4W

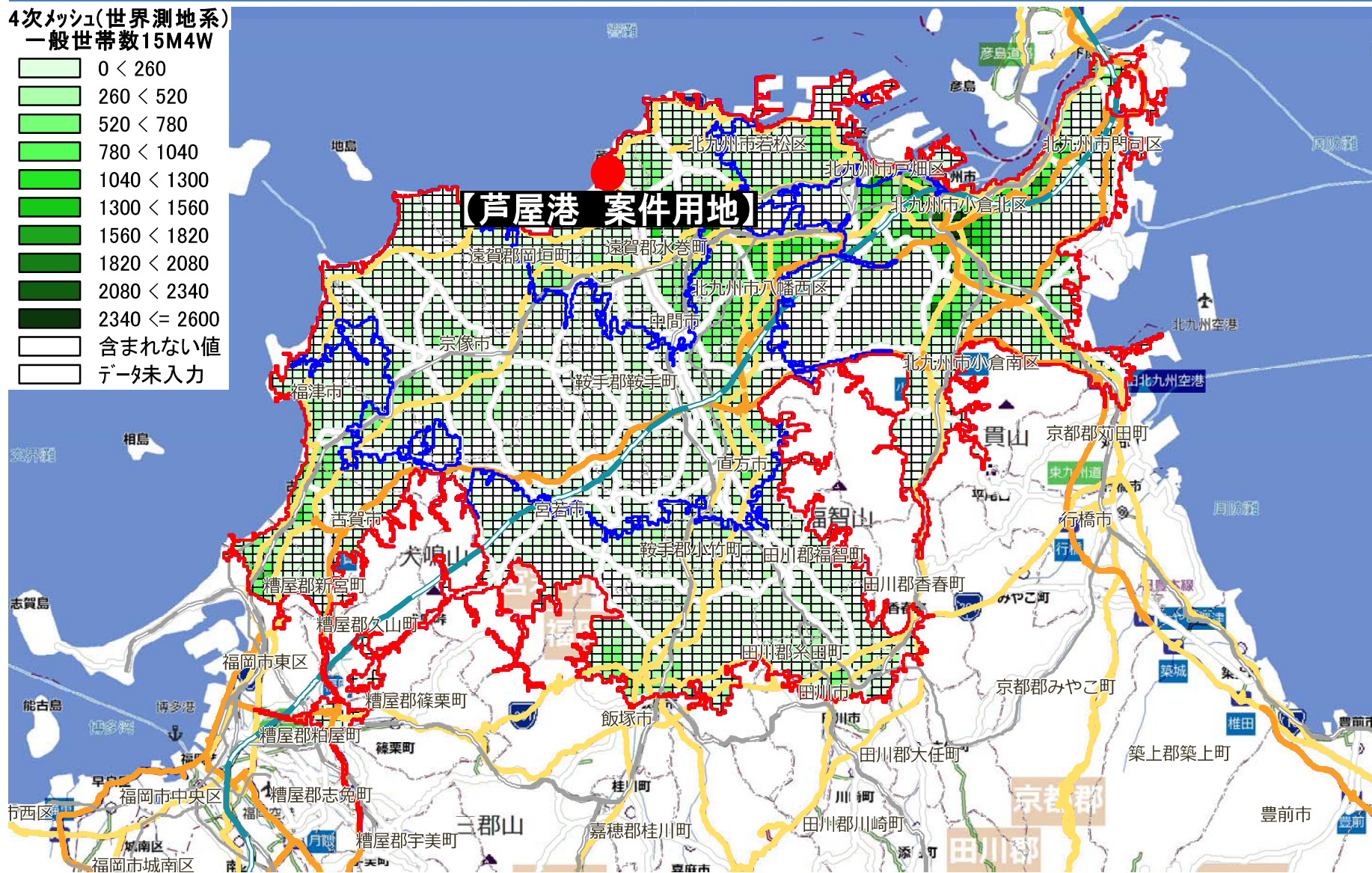


# 一般世帯数15M4Wの色塗り：【芦屋港 案件用地】

4次メッシュ(世界測地系)

一般世帯数15M4W

- 0 < 260
- 260 < 520
- 520 < 780
- 780 < 1040
- 1040 < 1300
- 1300 < 1560
- 1560 < 1820
- 1820 < 2080
- 2080 < 2340
- 2340 <= 2600
- 含まれない値
- データ未入力

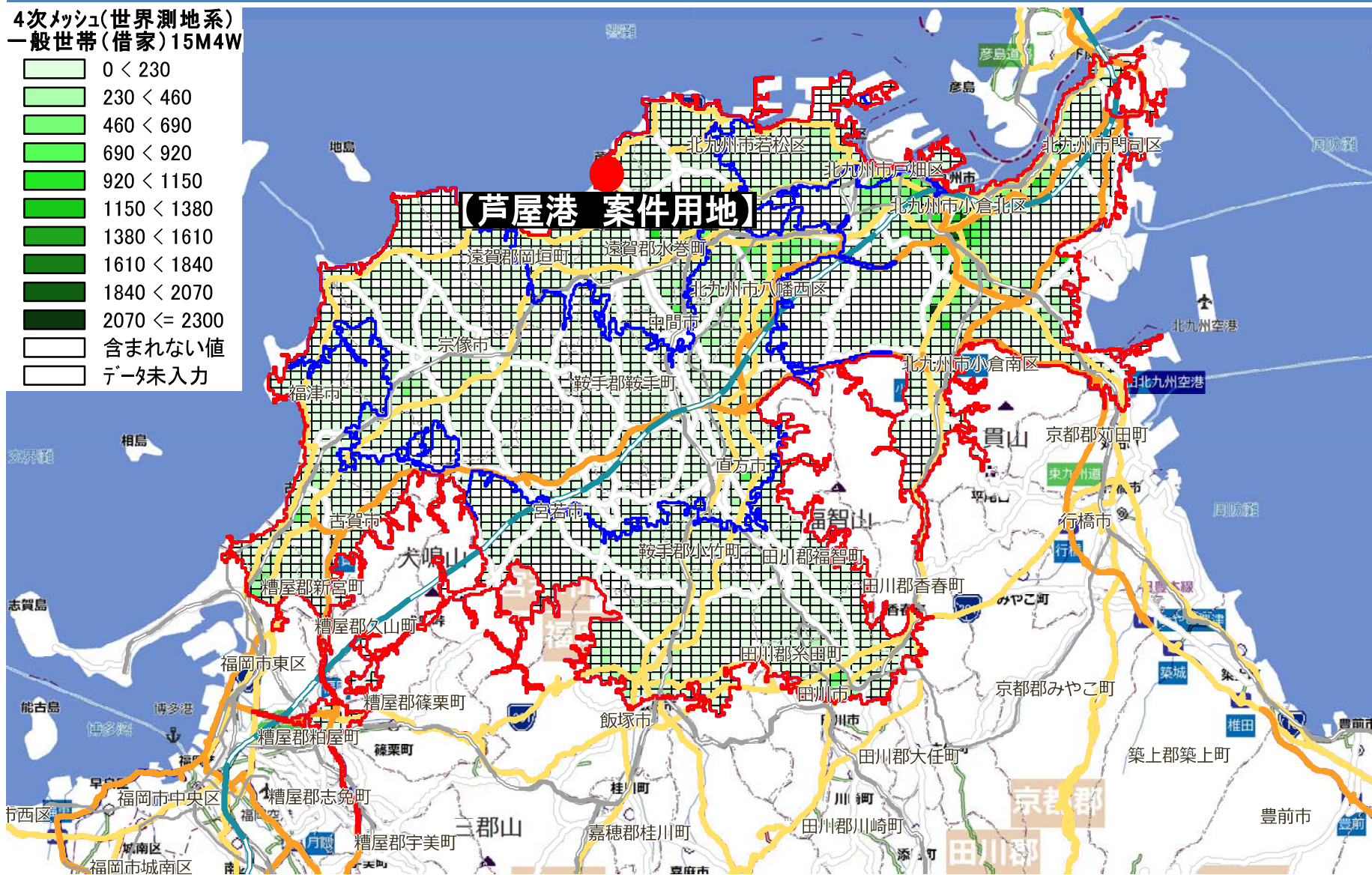




# 一般世帯（借家）15M4Wの色塗り：【芦屋港 案件用地】

4次メッシュ(世界測地系)  
一般世帯(借家)15M4W

- 0 < 230
- 230 < 460
- 460 < 690
- 690 < 920
- 920 < 1150
- 1150 < 1380
- 1380 < 1610
- 1610 < 1840
- 1840 < 2070
- 2070 <= 2300
- 含まれない値
- データ未入力



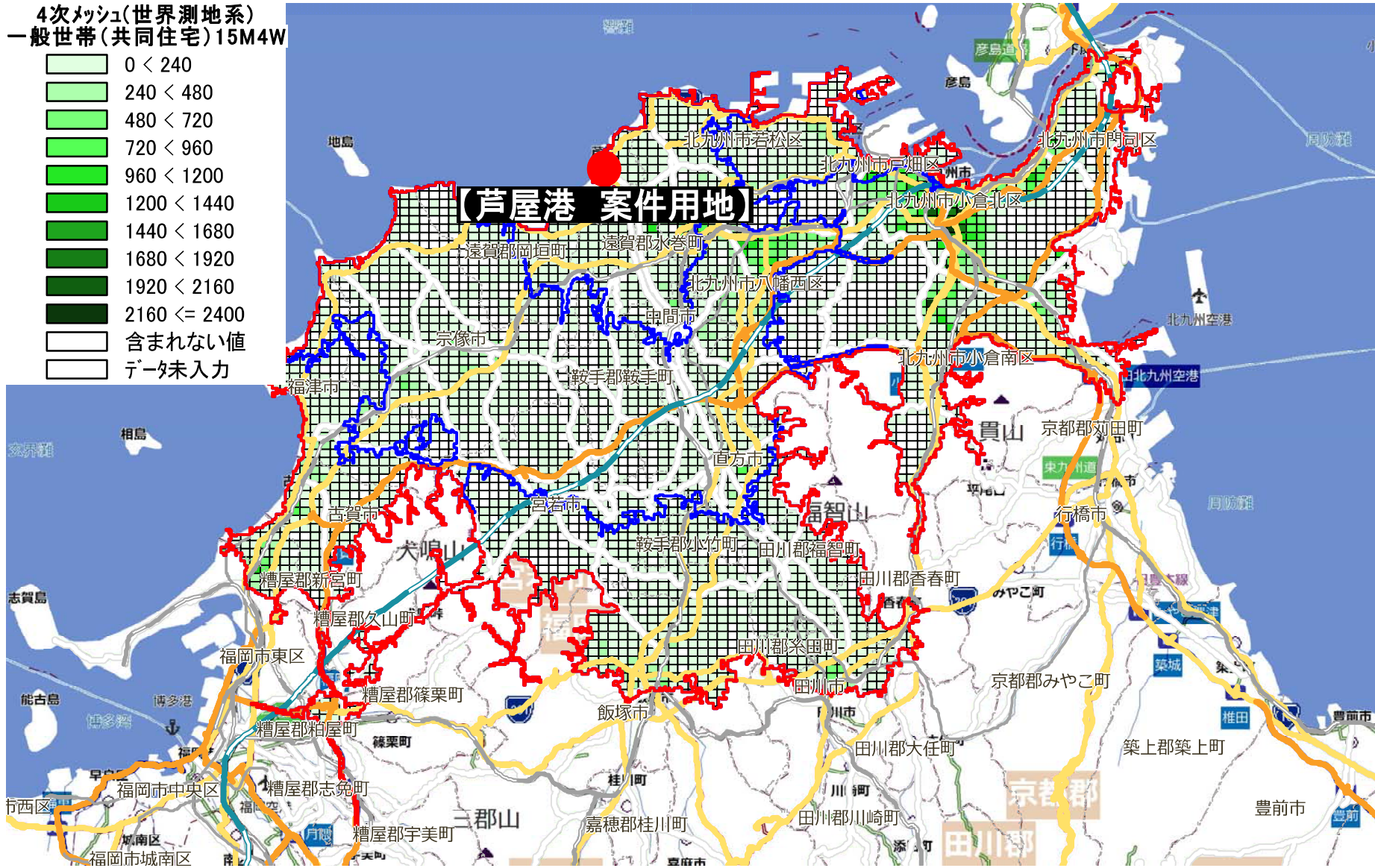




# 一般世帯（共同住宅）15M4Wの色塗り：【芦屋港 案件用地】

4次メッシュ(世界測地系)  
一般世帯(共同住宅)15M4W

- 0 < 240
- 240 < 480
- 480 < 720
- 720 < 960
- 960 < 1200
- 1200 < 1440
- 1440 < 1680
- 1680 < 1920
- 1920 < 2160
- 2160 <= 2400
- 含まれない値
- データ未入力





# 人口・世帯：【芦屋港 案件用地】（全道路\_通行可道路のみ60分）

出典：2015年国勢調査

## ■人口総数

	商圏内					
	総数		男性		女性	
常住人口	1,577,377人	-	743,105人	47.1%	834,272人	52.9%

## ■年齢別人口

年齢	商圏内					
	総数		男性		女性	
0-4歳	65,247人	4.2%	33,454人	4.6%	31,793人	3.8%
5-9歳	68,453人	4.4%	34,915人	4.8%	33,538人	4.1%
10-14歳	69,165人	4.4%	35,360人	4.8%	33,805人	4.1%
15-19歳	74,867人	4.8%	38,703人	5.3%	36,164人	4.4%
20-24歳	72,318人	4.6%	36,525人	5.0%	35,793人	4.3%
25-29歳	72,808人	4.7%	36,181人	4.9%	36,627人	4.4%
30-34歳	85,602人	5.5%	42,221人	5.8%	43,381人	5.2%
35-39歳	96,575人	6.2%	47,871人	6.5%	48,704人	5.9%
40-44歳	109,213人	7.0%	53,679人	7.3%	55,534人	6.7%
45-49歳	93,693人	6.0%	44,929人	6.1%	48,764人	5.9%
50-54歳	89,435人	5.7%	42,114人	5.7%	47,321人	5.7%
55-59歳	95,124人	6.1%	45,451人	6.2%	49,673人	6.0%
60-64歳	114,867人	7.4%	54,769人	7.5%	60,098人	7.3%
65-69歳	130,416人	8.4%	60,884人	8.3%	69,531人	8.4%
70-74歳	101,638人	6.5%	45,663人	6.2%	55,975人	6.8%
75-79歳	84,239人	5.4%	35,429人	4.8%	48,810人	5.9%
80-84歳	68,271人	4.4%	25,351人	3.5%	42,921人	5.2%
85歳以上	68,362人	4.4%	19,577人	2.7%	48,785人	5.9%

## ■高齢者人口

	商圏内					
	総数		男性		女性	
65歳以上人口	452,926人	28.7%	186,904人	25.2%	266,022人	31.9%
前期高齢者 (65-74歳)	232,053人	14.7%	106,547人	14.3%	125,506人	15.0%
後期高齢者 (75歳以上)	220,873人	14.0%	80,357人	10.8%	140,516人	16.8%
超高齢者 (85歳以上)	68,362人	4.3%	19,577人	2.6%	48,785人	5.8%

## 福岡県構成比

	総数	男性	女性
	-	47.2%	52.8%

## 福岡県構成比

	総数	男性	女性
	4.4%	4.8%	4.0%
	4.5%	4.9%	4.2%
	4.5%	4.9%	4.2%
	5.0%	5.4%	4.6%
	5.0%	5.3%	4.8%
	5.1%	5.3%	5.0%
	6.0%	6.2%	5.8%
	6.7%	6.9%	6.5%
	7.4%	7.7%	7.1%
	6.4%	6.5%	6.3%
	5.9%	6.0%	5.9%
	6.1%	6.2%	5.9%
	7.0%	7.2%	6.9%
	7.7%	7.7%	7.7%
	5.7%	5.5%	6.0%
	4.7%	4.2%	5.2%
	3.8%	3.1%	4.5%
	3.9%	2.3%	5.3%

## 福岡県構成比

	総数	男性	女性
	25.6%	22.4%	28.4%
	13.3%	13.0%	13.5%
	12.3%	9.4%	14.9%
	3.8%	2.3%	5.2%

## ■世帯数

	商圏内		福岡県	
	世帯数	割合	世帯数	割合
一般世帯数	674,003世帯	-	-	-
1人世帯	232,018世帯	34.4%	37.4%	
20代単身	33,789世帯	5.0%	6.6%	
高齢単身	93,562世帯	13.9%	11.8%	
2人世帯	204,213世帯	30.3%	27.2%	
高齢者夫婦世帯	87,150世帯	12.9%	10.7%	
3人世帯	116,137世帯	17.2%	16.7%	
4人世帯	82,434世帯	12.2%	12.4%	
5人世帯	28,445世帯	4.2%	4.4%	
6人世帯	7,683世帯	1.1%	1.3%	
7人以上世帯	3,080世帯	0.5%	0.6%	

## ■住宅所有の関係

	商圏内		福岡県	
	世帯数	割合	世帯数	割合
一般世帯数	674,003世帯	-	-	-
住宅に住む一般世帯	662,675世帯	-	-	-
持ち家世帯	391,689世帯	59.1%	53.8%	
公営公団公社の借家世帯	69,596世帯	10.5%	8.1%	
民営の借家世帯	182,232世帯	27.5%	34.9%	
給与住宅世帯	14,027世帯	2.1%	2.4%	
間借世帯	5,132世帯	0.8%	0.8%	

## ■住宅の建て方

	商圏内		福岡県	
	世帯数	割合	世帯数	割合
一戸建世帯	347,327世帯	52.5%	45.8%	
長屋建世帯	20,366世帯	3.1%	2.2%	
共同住宅世帯	294,025世帯	44.4%	52.1%	
1・2階建	64,274世帯	9.7%	11.0%	
3-5階建	108,945世帯	16.5%	16.9%	
6-10階建	71,685世帯	10.8%	14.9%	
11-14階建	40,643世帯	6.1%	7.5%	
15階建以上	8,477世帯	1.3%	1.9%	

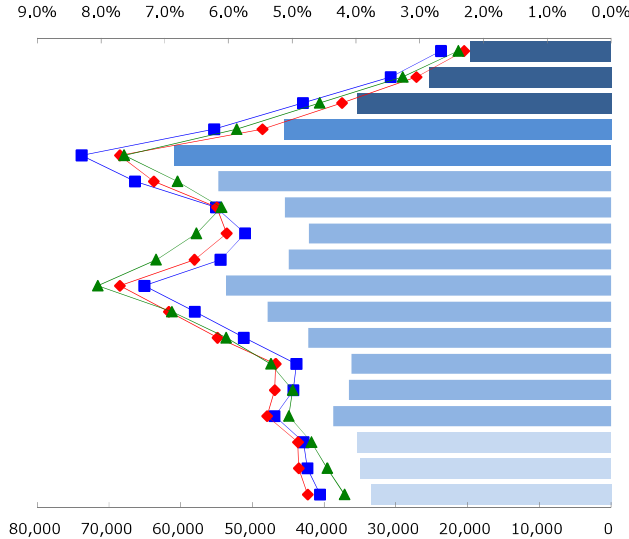
# 人口特性：【芦屋港 案件用地】（全道路\_通行可道路のみ60分）

出典：2015年国勢調査

## ■人口ピラミッド

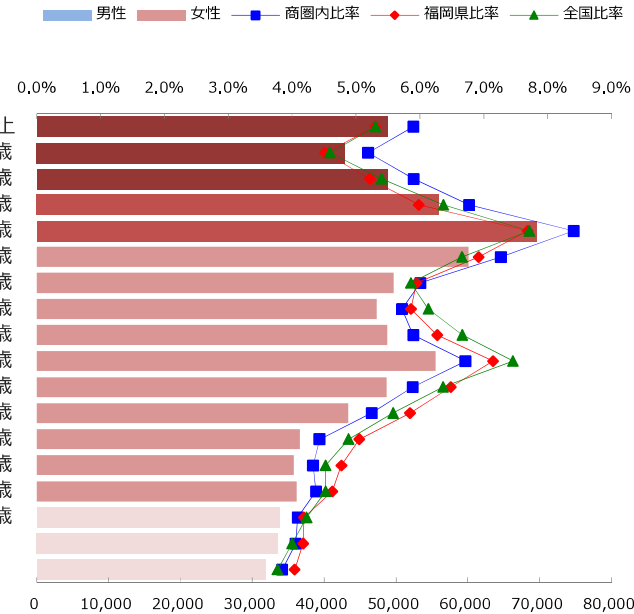
(男性)

構成比	人数
2.7%	19,577
3.5%	25,351
4.8%	35,429
6.2%	45,663
8.3%	60,884
7.5%	54,769
6.2%	45,451
5.7%	42,114
6.1%	44,929
7.3%	53,679
6.5%	47,871
5.8%	42,221
4.9%	36,181
5.0%	36,525
5.3%	38,703
4.8%	35,360
4.8%	34,915
4.6%	33,454



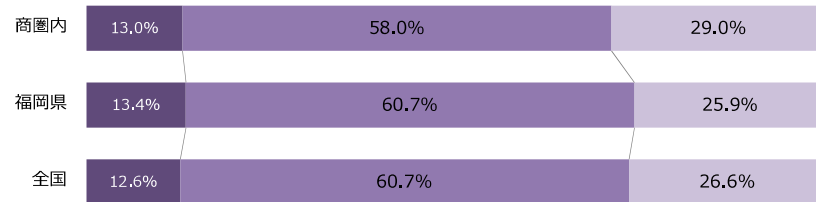
(女性)

人数	構成比
48,785	5.9%
42,921	5.2%
48,810	5.9%
55,975	6.8%
69,531	8.4%
60,098	7.3%
49,673	6.0%
47,321	5.7%
48,764	5.9%
55,534	6.7%
48,704	5.9%
43,381	5.2%
36,627	4.4%
35,793	4.3%
36,164	4.4%
33,805	4.1%
33,538	4.1%
31,793	3.8%



## ■年代別構成比

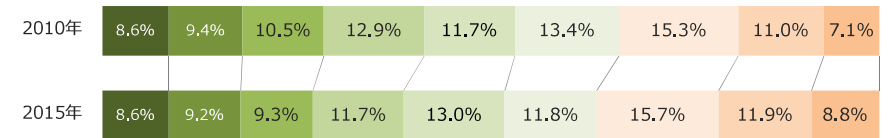
■年少人口 (0-14) ■労働力人口 (15-64) ■高齢人口 (65-)



	年少人口	労働力人口	高齢人口
商圏内	202,865	904,502	452,926
福岡県	676,045	3,057,855	1,304,764
全国	15,886,810	76,288,736	33,465,441
商圏内比率	13.0%	58.0%	29.0%
福岡県比率	13.4%	60.7%	25.9%
全国比率	12.6%	60.7%	26.6%

## ■10歳ピッチ構成比 (時系列)

■10歳未満 ■10代 ■20代 ■30代 ■40代 ■50代 ■60代 ■70代 ■80代以上



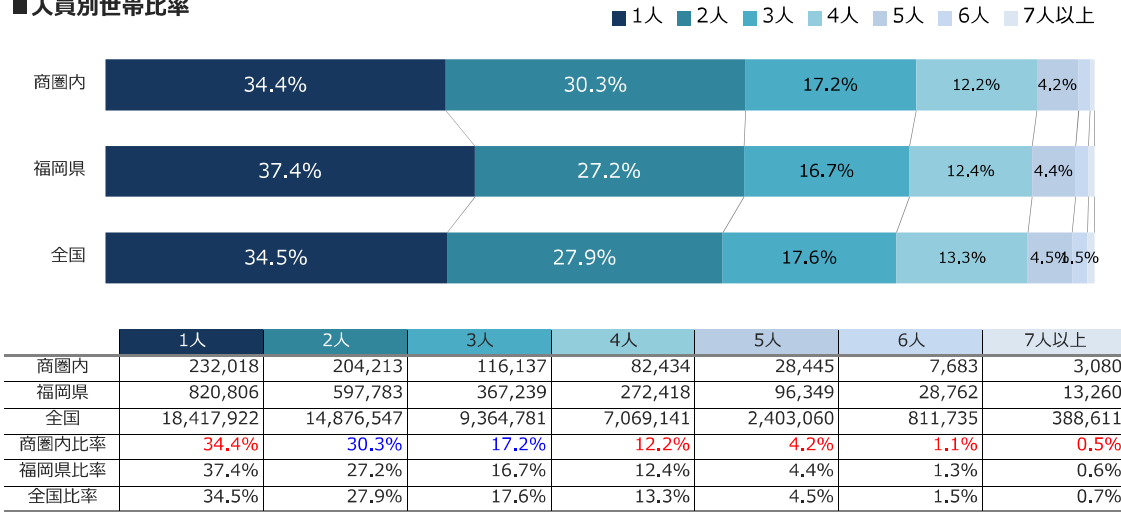
	10歳未満	10代	20代	30代	40代	50代	60代	70代	80代以上
2010年 商圏内	135,988	149,899	166,623	204,833	185,267	212,733	243,347	175,061	113,382
商圏内比率	8.6%	9.4%	10.5%	12.9%	11.7%	13.4%	15.3%	11.0%	7.1%
福岡県比率	8.9%	9.8%	11.4%	14.0%	12.4%	13.3%	14.1%	9.8%	6.4%
全国比率	8.6%	9.4%	10.8%	14.3%	13.2%	12.8%	14.4%	10.2%	6.4%
2015年 商圏内	133,699	144,033	145,126	182,177	202,906	184,558	245,283	185,877	136,634
商圏内比率	8.6%	9.2%	9.3%	11.7%	13.0%	11.8%	15.7%	11.9%	8.8%
福岡県比率	8.9%	9.5%	10.2%	12.7%	13.8%	12.0%	14.7%	10.5%	7.7%
全国比率	8.2%	9.2%	9.9%	12.4%	14.6%	12.3%	14.4%	11.1%	7.8%



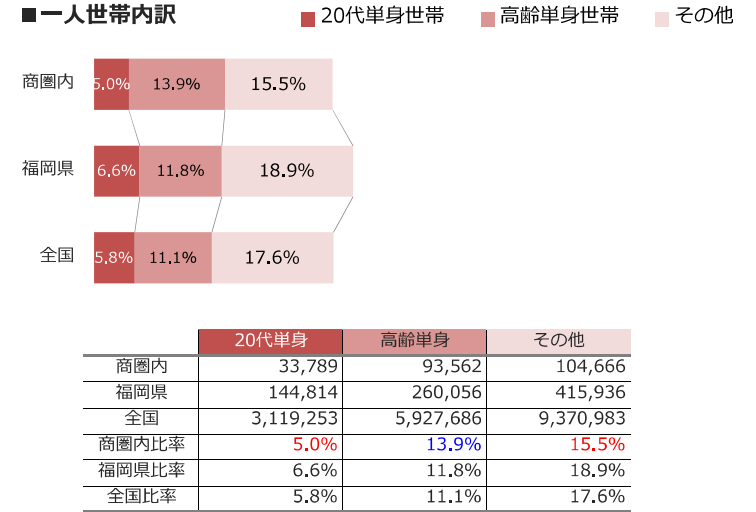
# 世帯特性：【芦屋港 案件用地】（全道路\_通行可道路のみ60分）

出典：2015年国勢調査

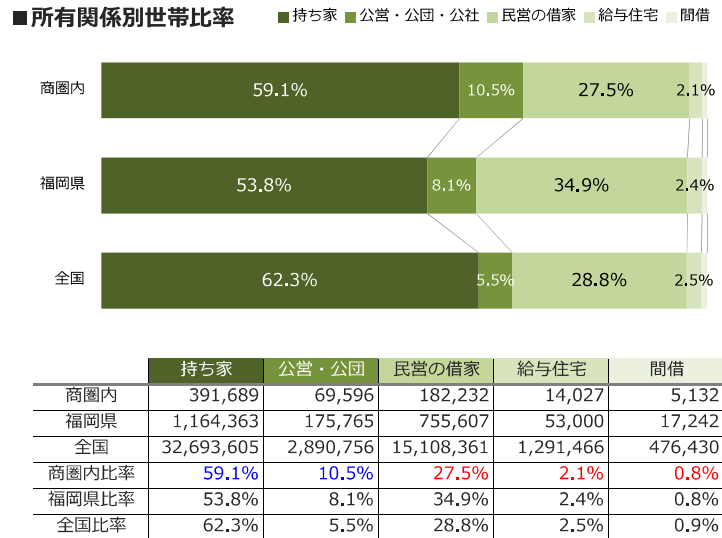
## ■人員別世帯比率



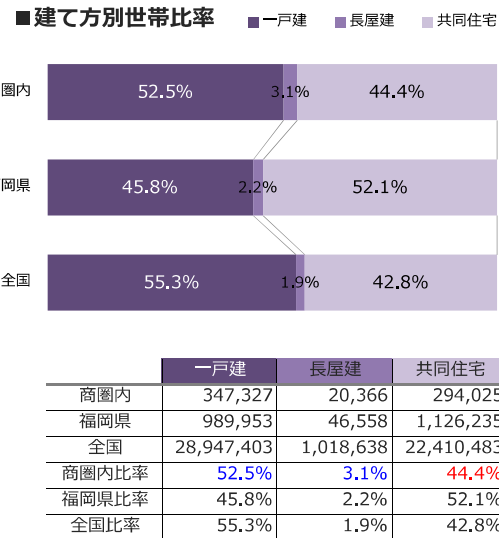
## ■一人世帯内訳



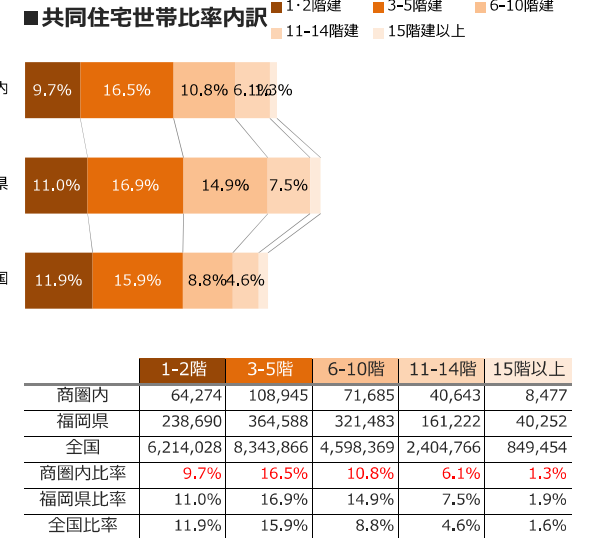
## ■所有関係別世帯比率



## ■建て方別世帯比率



## ■共同住宅世帯比率内訳



# 商業：【芦屋港 案件用地】（全道路\_通行可道路のみ60分）

出典：2014年商業統計

■商業力指数	商圏内	遠賀郡芦屋町	福岡県
商業力指数※	0.92	0.37	0.97
■小売業計			
事業所数	10,003	82	31,154
無店舗販売除く	9,727	81	30,118
従業員数（人）	71,993	486	232,862
年間商品販売額（万円）	132,897,805	531,170	463,521,600
無店舗販売除く	131,630,710	531,170	443,792,300
売場面積（㎡）	1,791,835	5,438	5,433,700
商業人口（人）※	1,452,183	-	-
■業態別事業所数			
	商圏内	福岡県	
百貨店	1店	0.0%	0.0%
大型百貨店	1店	0.0%	0.0%
その他百貨店	0店	0.0%	0.0%
総合スーパー	29店	0.3%	0.2%
大型総合スーパー	22店	0.2%	0.2%
中型総合スーパー	7店	0.1%	0.0%
専門スーパー	387店	3.9%	4.2%
衣料品スーパー	74店	0.7%	0.7%
食料品スーパー	172店	1.7%	2.0%
住関連スーパー	141店	1.4%	1.4%
ホームセンター	49店	0.5%	0.5%
コンビニエンスストア	417店	4.2%	4.4%
終日営業店	359店	3.6%	3.8%
広義ドラッグストア	194店	1.9%	2.0%
ドラッグストア	163店	1.6%	1.6%
その他のスーパー	625店	6.2%	5.8%
各種商品取扱スーパー	3店	0.0%	0.1%
専門店	5,952店	59.5%	58.1%
衣料品専門店	698店	7.0%	7.4%
食料品専門店	1,595店	15.9%	14.6%
住関連専門店	3,659店	36.6%	36.1%
家電大型専門店	37店	0.4%	0.3%
中心店	2,075店	20.7%	21.5%
衣料品中心店	519店	5.2%	5.6%
食料品中心店	630店	6.3%	6.0%
住関連中心店	926店	9.3%	9.9%
その他の小売店	8店	0.1%	0.1%
各種商品取扱店	7店	0.1%	0.1%
無店舗販売	276店	2.8%	3.3%
通信・カタログ販売	74店	0.7%	1.1%

※指標算出式

商業力指数 = (小売業年間商品販売額 ÷ 夜間人口) ÷ (全国小売業年間商品販売額 ÷ 全国夜間人口)

商業人口（買い物人口） = 小売業年間商品販売額 ÷ (全国小売業年間商品販売額 ÷ 全国夜間人口)

販売額は無店舗販売を除いた値です。

■業種別事業所数		商圏内	福岡県
買回り品業種	A	3,989店	39.9%
最寄り品業種	B	4,533店	45.3%
各種商品小売業	C	40店	0.4%
その他	D	1,441店	14.4%
無店舗販売除く		1,165店	11.6%

■産業別事業所数	業種分類	商圏内	福岡県
各種商品小売業		40店	0.4%
百貨店・総合スーパー	C	30店	0.3%
その他各種商品小売業	C	10店	0.1%
織物・衣服・身回品		1,351店	14.0%
呉服・服地・寝具	A	127店	1.3%
男子服	A	124店	1.3%
婦人・子供服	A	715店	7.4%
靴・履物	A	88店	0.9%
他織物・衣服・身回品	A	297店	3.1%
飲食品		3,365店	35.0%
各種食料品	B	167店	1.7%
野菜・果実	B	328店	3.4%
食肉	B	233店	2.4%
鮮魚	B	245店	2.5%
酒	B	359店	3.7%
菓子・パン	B	582店	6.0%
その他飲食品	B	1,451店	15.1%
機械器具		1,173店	12.2%
自動車	D	647店	6.7%
自転車	A	60店	0.6%
機械器具	A	466店	4.8%
その他		3,695店	38.4%
家具・建具・畳	A	181店	1.9%
じゅう器	A	136店	1.4%
医薬品・化粧品	B	1,168店	12.1%
農耕用品	A	44店	0.5%
燃料	D	414店	4.3%
書籍・文房具	A	342店	3.6%
スポーツ・がん具・娯楽用品・楽器	A	195店	2.0%
写真機・時計・眼鏡	A	232店	2.4%
他に分類されない小売業	A	983店	10.2%

■従業者規模別事業所数	商圏内	福岡県
従業者4人以下	6,305店	63.0%
従業者5-29人以下	3,346店	33.4%
従業者30-49人以下	219店	2.2%
従業者50人以上	134店	1.3%

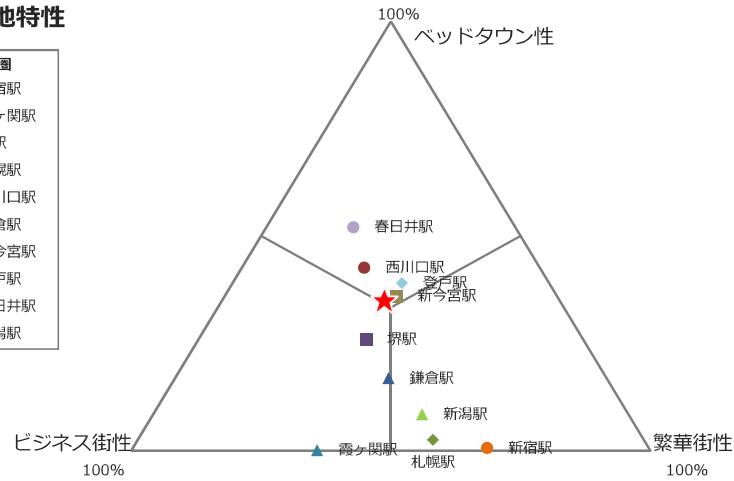


# 商業及び商業人口特性：【芦屋港 案件用地】 (全道路\_通行可道路のみ60分)

出典：2014年商業統計、2015年商業人口

## ■ 立地特性

- ★ 商圏
- 新宿駅
- ▲ 霞ヶ関駅
- 堺駅
- ◆ 札幌駅
- 西川口駅
- ▲ 鎌倉駅
- 新今宮駅
- ◆ 登戸駅
- 春日井駅
- ▲ 新潟駅



## ■ 従業者規模別事業所数

【芦屋港 案件用地】 1次(全道路\_通行可道路のみ60分)

	63.0%	33.4%	2.2%
福岡県	61.4%	34.9%	2.2%
全国	62.6%	33.7%	1.9%

	4人以下	5-29人以下	30-49人以下	50人以上
【芦屋港 案件用地】 1次(全道路_通行可道路のみ60分)	6,305店	3,346店	219店	134店
福岡県	19,119店	10,880店	696店	459店
全国	485,269店	261,304店	14,998店	13,625店

## ■ 売場面積規模別事業所数

【芦屋港 案件用地】 1次(全道路\_通行可道路のみ60分)

	30.6%	28.4%	34.9%	4.0%
福岡県	30.5%	26.3%	36.8%	4.5%
全国	30.0%	26.2%	37.3%	4.7%

	20㎡未満	20-50㎡	50-500㎡	500-1500㎡	1500-3000㎡	3000㎡以上
【芦屋港 案件用地】 1次(全道路_通行可道路のみ60分)	3,058店	2,842店	3,494店	398店	109店	102店
福岡県	9,517店	8,181店	11,471店	1,401店	324店	260店
全国	232,227店	203,317店	289,317店	36,388店	8,273店	5,674店

		夜間人口	昼間人口	商業人口	ベッドタウン性	ビジネス街性	繁華街性
★	商圏内	1,596,206人	1,568,278人	1,452,183人	34.6%	34.0%	31.5%
●	新宿駅	東京都	2,502人	135,963人	297,915人	0.6%	68.3%
▲	霞ヶ関駅	東京都	124人	85,514人	47,736人	0.1%	35.8%
■	堺駅	大阪府	7,345人	11,870人	9,178人	25.9%	32.3%
◆	札幌駅	北海道	4,192人	69,958人	98,008人	2.4%	56.9%
●	西川口駅	埼玉県	15,291人	12,145人	8,459人	42.6%	23.6%
▲	鎌倉駅	神奈川県	4,212人	10,506人	10,299人	16.8%	41.2%
■	新今宮駅	大阪府	21,239人	18,234人	19,530人	36.0%	33.1%
◆	登戸駅	神奈川県	9,874人	7,164人	8,252人	39.0%	32.6%
●	春日井駅	愛知県	7,043人	4,226人	2,267人	52.0%	16.7%
▲	新潟駅	新潟県	5,685人	26,916人	35,129人	8.4%	51.9%

指標算出式

ベッドタウン性 = 夜間人口 ÷ (夜間人口 + 昼間人口 + 商業人口)

ビジネス街性 = 昼間人口 ÷ (夜間人口 + 昼間人口 + 商業人口)

繁華街性 = 商業人口 ÷ (夜間人口 + 昼間人口 + 商業人口)

※ 昼間人口には生徒・学生総数を含むため、ビジネス街性は学生数によっても増加する指標となります。

## ■ 業種別事業所数

【芦屋港 案件用地】 1次(全道路\_通行可道路のみ60分)

	39.9%	45.3%	14.4%
福岡県	41.1%	42.7%	15.8%
全国	43.5%	39.6%	16.4%

	買回り品	最寄り品	各種商品	その他
【芦屋港 案件用地】 1次(全道路_通行可道路のみ60分)	3,989店	4,533店	40店	1,441店
福岡県	12,803店	13,292店	127店	4,932店
全国	337,012店	307,196店	3,672店	127,316店

## ■ 事業所の開設年

【芦屋港 案件用地】 1次(全道路\_通行可道路のみ60分)

	37.0%	14.0%	23.3%	20.6%	5.1%
福岡県	35.4%	13.7%	23.7%	22.2%	5.1%
全国	43.5%	13.0%	21.0%	18.3%	4.2%

	S59年以前	S60-H6年	H7-H16年	H17-H23年	H24-H26年
【芦屋港 案件用地】 1次(全道路_通行可道路のみ60分)	3,677店	1,390店	2,317店	2,045店	507店
福岡県	10,933店	4,227店	7,331店	6,854店	1,571店
全国	334,724店	100,520店	161,484店	141,049店	32,564店

# 昼夜間人口・事業所特性：【芦屋港 案件用地】（全道路\_\_通行可道路のみ60分）

出典：リンク統計データ2010年（国勢調査2010年、経済センサス2009年）

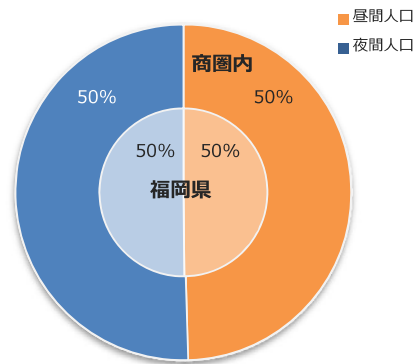
## ■人口・事業所統計

	商圏内	福岡県	全国
昼間人口	1,568,278	5,040,854	126,645,737
第2次・3次産業従業者	712,487	2,412,997	62,472,852
生徒・学生	221,374	732,285	17,521,034
常住地滞在者 ※2	634,416	1,895,572	46,651,851
夜間人口	1,596,206	5,071,057	128,057,352
昼夜間人口差	-27,928	-30,203	-

	商圏内	福岡県	全国
全産業事業所数	71,249	231,572	6,043,300
小売事業所数	15,938	47,698	1,153,172
飲食料品店事業所数	5,905	16,479	377,561
飲食店事業所数	8,411	26,577	673,458
病院	152	479	8,949
一般診療所	1,238	3,750	78,642
歯科診療所	961	2,889	64,627

## ■昼夜間人口比較



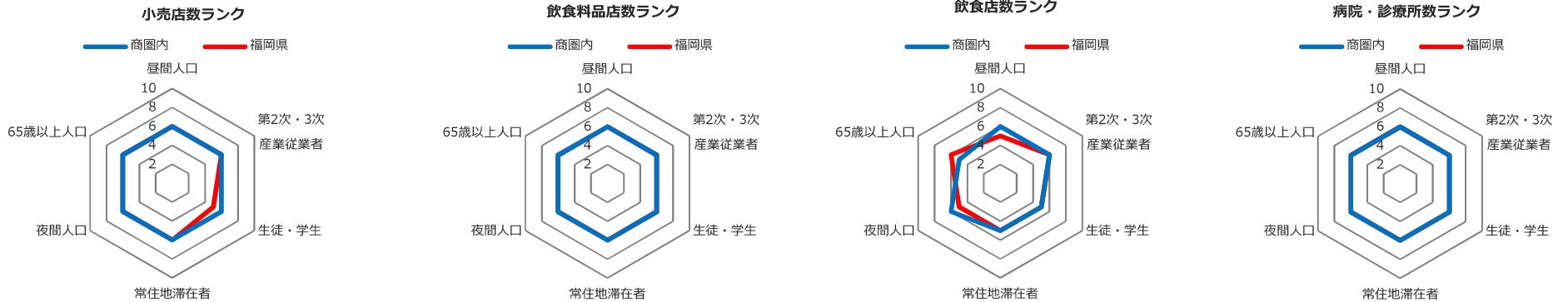
## ■昼間人口内訳

	第2次・3次産業従業者	生徒・学生	常住地滞在者
商圏内比率	45.4%	14.1%	40.5%
福岡県比率	47.9%	14.5%	37.6%
全国比率	49.3%	13.8%	36.8%

	第2次・3次産業従業者	生徒・学生	常住地滞在者
商圏内	712,487	221,374	634,416
福岡県	2,412,997	732,285	1,895,572
全国	62,472,852	17,521,034	46,651,851
商圏内比率	45.4%	14.1%	40.5%
福岡県比率	47.9%	14.5%	37.6%
全国比率	49.3%	13.8%	36.8%

## ■人口当たり施設数ランク（全国平均比）※1



## ■人口1,000人当たり施設数

	小売店			飲食料品店			飲食店			病院・診療所		
	商圏内	福岡県	全国	商圏内	福岡県	全国	商圏内	福岡県	全国	商圏内	福岡県	全国
昼間人口	10	9	9	4	3	3	5	5	5	1	1	1
第2次・3次産業従業者	22	20	18	8	7	6	12	11	11	3	3	2
生徒・学生	72	65	66	27	23	22	38	36	38	11	10	9
常住地滞在者 ※2	25	25	25	9	9	8	13	14	14	4	4	3
夜間人口	10	9	9	4	3	3	5	5	5	1	1	1
65歳以上人口	40	42	39	15	15	13	21	24	23	6	6	5

※1 人口当たり施設数ランク（全国平均比）：

人口を有する全国の1Kmメッシュを全国平均比（対象メッシュの単位人口当たり施設数 ÷ 全国の単位人口当たり施設数）により10段階にランク付けし、商圏内及び都道府県の同指標がどのランクに該当するかを表したもの（ランク：高 = 単位人口当たり施設数；大）

※2 常住地滞在者：第1次産業従業者、未就学者（6歳未満人口）、家事・その他（失業者含む）を合算した人口



# 年収特性：【芦屋港 案件用地】（全道路\_\_通行可道路のみ60分）

出典：2013年推計年収階級別世帯数データ

	商圏内	福岡県
1世帯あたりの年収高	401万円	410万円
一般世帯数	661,484世帯	2,105,087世帯
年収高合計	265,134,273万円	862,424,052万円

## ■推計年収階級別世帯数

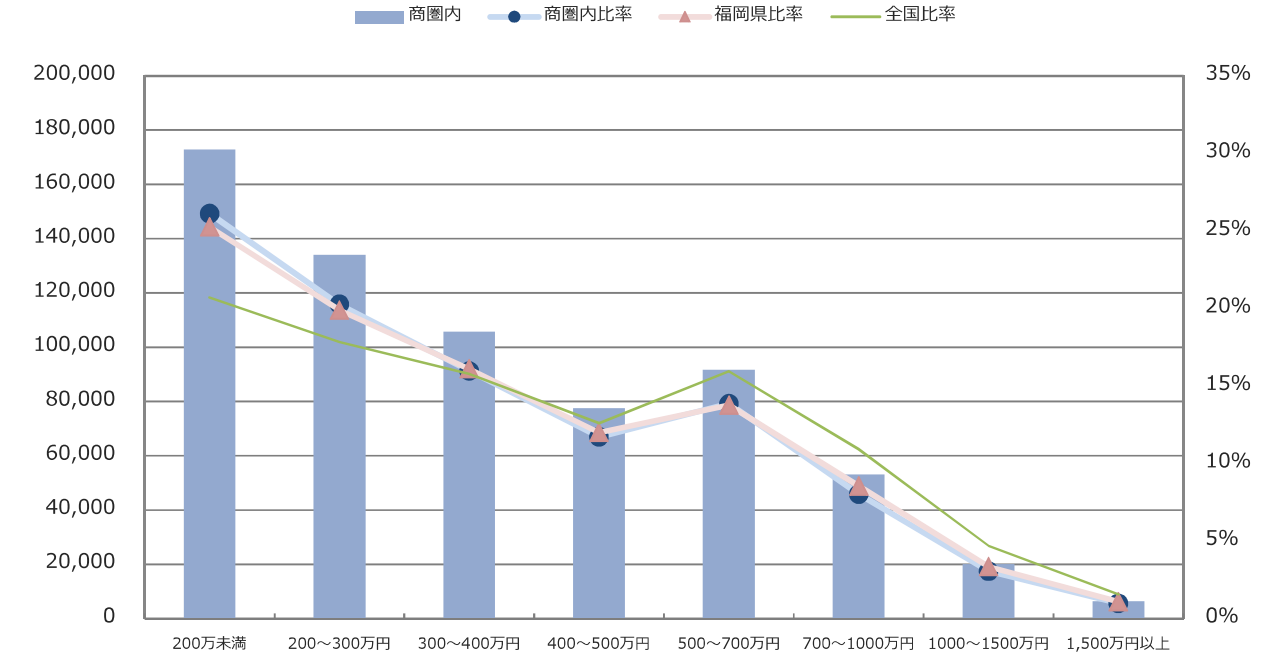
	商圏内		福岡県		カバー率
	世帯数	構成比	構成比	カバー率	
1,500万円以上	6,490	1.0%	1.1%	28.3%	
1,000～1,500万円	20,142	3.0%	3.3%	28.6%	
700～1,000万円	53,150	8.0%	8.5%	29.5%	
500～700万円	91,677	13.9%	13.8%	31.6%	
400～500万円	77,474	11.7%	12.0%	30.7%	
300～400万円	105,677	16.0%	16.1%	31.2%	
200～300万円	134,063	20.3%	19.9%	32.0%	
200万未満	172,813	26.1%	25.3%	32.5%	

※カバー率：商圏内の世帯数 ÷ 都道府県の世帯数

## ■住宅所有関係別 推計年収階級別世帯数

	商圏内		福岡県		カバー率
	世帯数	構成比	構成比	カバー率	
合計	172,813	-	-	32.5%	
持ち家	65,914	38.8%	36.3%	34.6%	
公営・都市再生機構・公社の催	41,181	24.2%	18.8%	41.6%	
民営借家	61,882	36.4%	44.3%	26.6%	
給与住宅	1,058	0.6%	0.6%	36.3%	

	商圏内		福岡県		カバー率
	世帯数	構成比	構成比	カバー率	
合計	91,677	-	-	31.6%	
持ち家	62,739	69.8%	65.3%	33.8%	
公営・都市再生機構・公社の催	3,247	3.6%	3.1%	36.6%	
民営借家	19,427	21.6%	26.4%	25.8%	
給与住宅	4,468	5.0%	5.2%	30.3%	



	商圏内		福岡県		カバー率
	世帯数	構成比	構成比	カバー率	
合計	134,063	-	-	32.0%	
持ち家	77,665	59.4%	52.2%	36.4%	
公営・都市再生機構・公社の催	16,785	12.8%	10.1%	40.7%	
民営借家	34,080	26.1%	36.0%	23.2%	
給与住宅	2,231	1.7%	1.7%	32.3%	

	商圏内		福岡県		カバー率
	世帯数	構成比	構成比	カバー率	
合計	53,150	-	-	29.5%	
持ち家	40,965	79.3%	74.5%	31.3%	
公営・都市再生機構・公社の催	750	1.5%	1.7%	25.1%	
民営借家	8,018	15.5%	18.7%	24.4%	
給与住宅	1,909	3.7%	5.2%	21.0%	

	商圏内		福岡県		カバー率
	世帯数	構成比	構成比	カバー率	
合計	105,677	-	-	31.2%	
持ち家	63,287	61.5%	55.0%	34.7%	
公営・都市再生機構・公社の催	7,780	7.6%	6.2%	37.6%	
民営借家	29,206	28.4%	36.1%	24.4%	
給与住宅	2,562	2.5%	2.7%	28.5%	

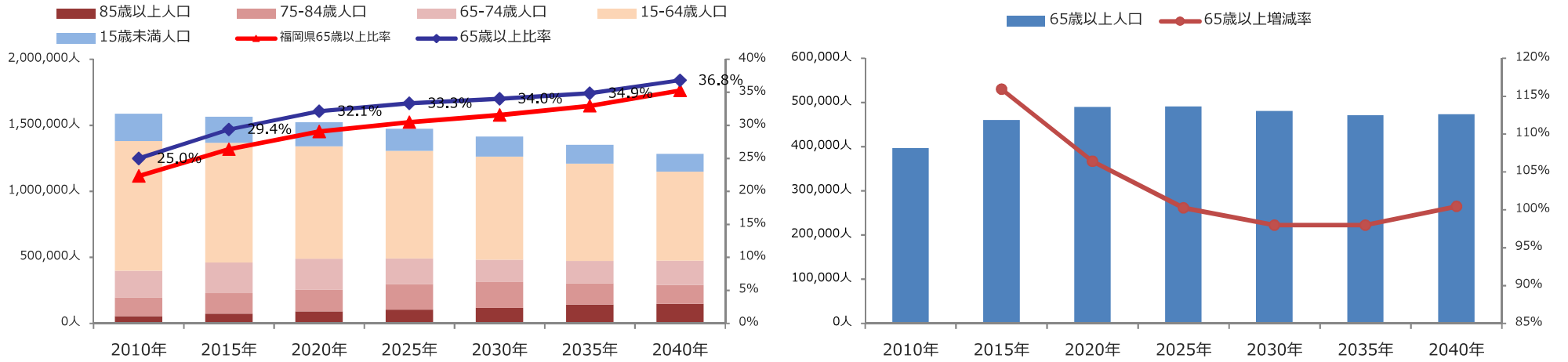
	商圏内		福岡県		カバー率
	世帯数	構成比	構成比	カバー率	
合計	20,142	-	-	28.6%	
持ち家	15,399	82.7%	79.1%	29.1%	
公営・都市再生機構・公社の催	171	0.9%	1.1%	22.9%	
民営借家	2,363	12.7%	14.8%	23.8%	
給与住宅	683	3.7%	4.9%	20.7%	

	商圏内		福岡県		カバー率
	世帯数	構成比	構成比	カバー率	
合計	77,474	-	-	30.7%	
持ち家	47,442	63.0%	58.3%	33.3%	
公営・都市再生機構・公社の催	4,384	5.8%	4.7%	37.9%	
民営借家	20,496	27.2%	33.4%	25.1%	
給与住宅	3,008	4.0%	3.6%	34.3%	

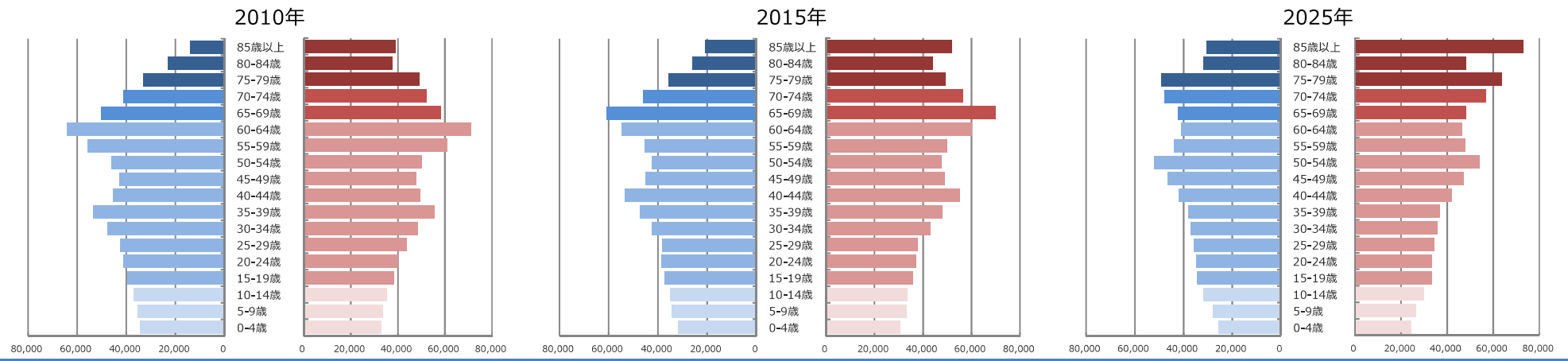
	商圏内		福岡県		カバー率
	世帯数	構成比	構成比	カバー率	
合計	6,490	-	-	28.3%	
持ち家	5,368	83.2%	83.9%	28.7%	
公営・都市再生機構・公社の催	13	0.2%	0.4%	13.3%	
民営借家	731	11.3%	11.6%	28.2%	
給与住宅	342	5.3%	4.1%	37.4%	

# 将来人口：【芦屋港 案件用地】（全道路\_通行可道路のみ60分）

出典：2010年国勢調査



	2010年		2015年		2020年		2025年		2030年		2035年		2040年	
人口総数（不詳除く）	1,587,688人	-	1,565,166人	-	1,523,896人	-	1,472,238人	-	1,413,757人	-	1,350,597人	-	1,284,343人	-
15歳未満人口	208,317人	13.1%	198,338人	12.7%	183,845人	12.1%	166,139人	11.3%	151,367人	10.7%	142,001人	10.5%	134,562人	10.5%
15-64歳人口	982,424人	61.9%	906,688人	57.9%	850,421人	55.8%	815,294人	55.4%	781,484人	55.3%	737,433人	54.6%	676,512人	52.7%
65歳以上人口	396,947人	25.0%	460,139人	29.4%	489,630人	32.1%	490,805人	33.3%	480,906人	34.0%	471,163人	34.9%	473,270人	36.8%
75歳以上人口	195,361人	12.3%	227,007人	14.5%	255,801人	16.8%	296,110人	20.1%	310,828人	22.0%	302,818人	22.4%	289,473人	22.5%
85歳以上人口	52,865人	3.3%	72,629人	4.6%	90,518人	5.9%	103,278人	7.0%	117,013人	8.3%	140,493人	10.4%	146,332人	11.4%

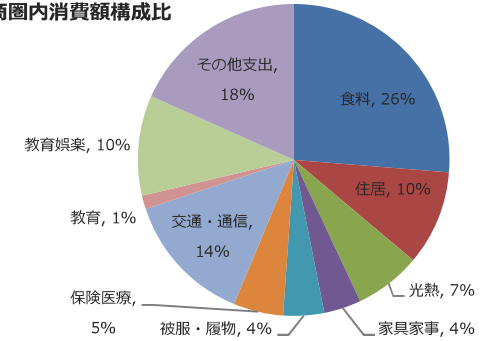


# 消費支出特性：【芦屋港 案件用地】（全道路\_\_通行可道路のみ60分）

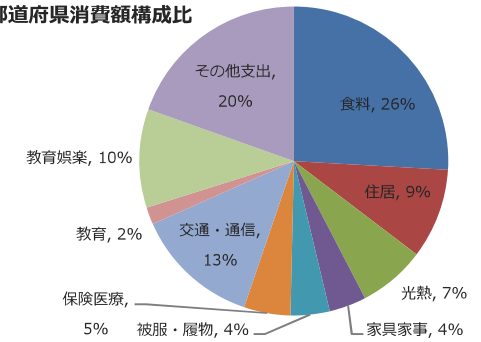
出典：2016年推計家計消費支出／2010年国勢調査

消費支出	商圏内		1世帯あたり消費額		
	消費額	商圏内	福岡県	全国	都道府県比較
消費支出	¥1,706,087,781,504	¥2,579,183	¥2,664,492	¥2,802,334	96.8%
食料	¥447,996,829,181	¥677,260	¥690,114	¥748,659	98.1%
穀類	¥34,069,822,813	¥51,505	¥51,649	¥55,736	99.7%
魚介類	¥40,891,287,278	¥61,818	¥57,585	¥61,178	107.4%
肉類	¥40,209,168,214	¥60,786	¥59,329	¥57,754	102.5%
乳卵類	¥19,598,278,717	¥29,628	¥30,392	¥33,779	97.5%
野菜・海藻	¥52,367,345,748	¥79,166	¥78,345	¥83,395	101.0%
果物	¥19,510,712,067	¥29,495	¥28,794	¥34,752	102.4%
油脂・調味料	¥19,488,597,012	¥29,462	¥29,929	¥30,953	98.4%
菓子類	¥34,612,992,337	¥52,326	¥55,377	¥61,408	94.5%
調理食品	¥53,881,963,952	¥81,456	¥84,496	¥98,650	96.4%
飲料	¥26,313,241,327	¥39,779	¥41,620	¥44,937	95.6%
酒類	¥21,197,027,425	¥32,045	¥31,176	¥35,534	102.8%
外食	¥85,643,958,968	¥129,472	¥141,084	¥150,253	91.8%
住居	¥168,465,937,370	¥254,679	¥250,990	¥236,076	101.5%
家賃地代	¥86,733,638,707	¥131,120	¥147,742	¥134,441	88.7%
設備修繕・維持	¥81,732,298,663	¥123,559	¥103,248	¥101,635	119.7%
光熱・水道	¥117,050,261,359	¥176,951	¥186,870	¥204,750	94.7%
電気代	¥58,072,060,955	¥87,791	¥89,224	¥94,405	98.4%
ガス代	¥29,231,824,571	¥44,191	¥47,466	¥52,949	93.1%
他の光熱	¥4,429,825,433	¥6,697	¥6,819	¥12,443	98.2%
上下水道料	¥25,316,550,400	¥38,272	¥43,361	¥44,953	88.3%
家具・家事用品	¥65,543,737,795	¥99,086	¥104,112	¥102,508	95.2%
家庭用耐久財	¥20,865,590,938	¥31,544	¥33,498	¥34,349	94.2%
室内設備・装飾品	¥6,698,799,643	¥10,127	¥8,638	¥7,754	117.2%
寝具類	¥4,118,179,791	¥6,226	¥7,049	¥6,967	88.3%
家事雑貨	¥11,904,141,971	¥17,996	¥20,141	¥20,055	89.4%
家事用消耗品	¥15,424,049,247	¥23,317	¥24,663	¥24,488	94.5%
家事サービス	¥6,532,976,205	¥9,876	¥10,123	¥8,894	97.6%
被服および履物	¥72,332,380,948	¥109,349	¥109,084	¥107,213	100.2%
和服	¥991,556,655	¥1,499	¥2,508	¥1,811	59.8%
洋服	¥29,217,813,646	¥44,170	¥41,920	¥40,834	105.4%
シャツ・セーター類	¥17,415,742,012	¥26,328	¥24,546	¥24,156	107.3%
下着類	¥6,432,497,236	¥9,724	¥10,017	¥9,820	97.1%
生地・糸類	¥686,059,852	¥1,037	¥1,144	¥1,310	90.7%
他の被服	¥4,961,325,773	¥7,500	¥8,246	¥8,383	91.0%
履物類	¥9,314,642,127	¥14,081	¥14,228	¥14,051	99.0%
被服関連サービス	¥3,312,743,648	¥5,008	¥6,475	¥6,848	77.3%
保険医療	¥87,980,857,627	¥133,005	¥130,129	¥134,566	102.2%
医薬品	¥18,359,205,910	¥27,755	¥26,509	¥25,449	104.7%
健康保持用摂取品	¥9,120,255,766	¥13,788	¥14,818	¥16,184	93.0%
保険医療用品・器具	¥13,256,751,172	¥20,041	¥21,270	¥19,523	94.2%
保険医療サービス	¥47,244,644,779	¥71,422	¥67,533	¥73,410	105.8%
交通・通信	¥233,748,882,111	¥353,371	¥348,917	¥373,395	101.3%
交通	¥36,512,165,238	¥55,197	¥60,191	¥58,376	91.7%
自動車等関係費	¥129,137,401,135	¥195,224	¥175,297	¥198,708	111.4%
通信	¥68,099,315,738	¥102,949	¥113,429	¥116,312	90.8%
教育	¥23,639,461,972	¥35,737	¥47,833	¥52,497	74.7%
教育娯楽	¥177,089,314,974	¥267,715	¥275,882	¥305,624	97.0%
教育娯楽用耐久財	¥9,191,541,722	¥13,895	¥15,562	¥16,866	89.3%
教育娯楽用品	¥36,915,867,534	¥55,808	¥58,873	¥65,610	94.8%
書籍・他の印刷物	¥23,854,089,580	¥36,061	¥36,464	¥40,598	98.9%
教育娯楽サービス	¥107,127,816,138	¥161,951	¥164,984	¥182,550	98.2%
その他の消費支出	¥312,240,118,168	¥472,030	¥520,562	¥537,047	90.7%
諸経費	¥154,171,231,147	¥233,069	¥242,030	¥243,266	96.3%
ごつかい	¥35,692,786,950	¥53,959	¥60,983	¥65,250	88.5%
交際費	¥94,821,269,836	¥143,346	¥165,196	¥151,312	86.8%
仕送り金	¥27,554,830,236	¥41,656	¥52,353	¥77,219	79.6%

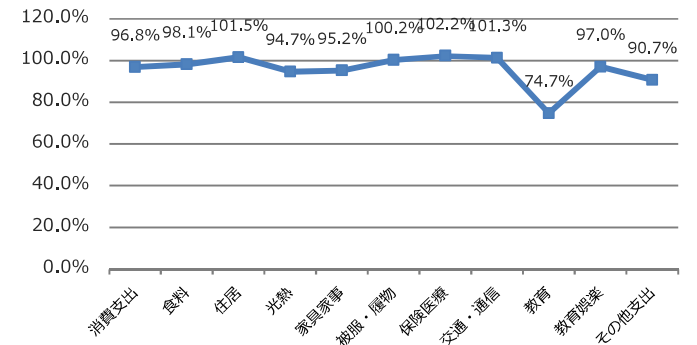
■商圏内消費額構成比



■都道府県消費額構成比



■一世帯あたり消費額の都道府県比較





# タイプ別昼間人口・産業別従業者人口：【芦屋港 案件用地】（全道路\_通行可道路のみ6.0分）

出典：ソニー統計データ2010年（国勢調査2010年、経済センサス2009年）

■タイプ別人口（全国平均比 ※1）				商圏内			福岡県		
	総数	男性	女性	総数	男性	女性	総数	男性	女性
昼間人口	1,568,278人	728,775人	837,776人	-	-	-	-	-	-
未就学者数 ※2	80,475人 1.02	41,118人 1.07	39,358人 0.98	1.05	1.08	1.02	1.05	1.08	1.02
生徒・学生数	221,374人 1.02	-	-	1.05	-	-	1.05	-	-
第1次産業従業者数 ※2	9,244人 0.31	-	-	0.69	-	-	0.69	-	-
第2次・3次産業従業者数	712,487人 0.92	382,797人 0.91	329,282人 0.95	0.97	0.97	0.99	0.97	0.97	0.99
家事・その他 ※2	544,698人 1.16	-	-	1.04	-	-	1.04	-	-
アクティブシニア	191,423人 1.06	-	-	0.95	-	-	0.95	-	-
後期高齢者	195,358人 1.11	70,027人 1.09	125,336人 1.11	0.99	0.96	1.00	0.99	0.96	1.00

■年齢別昼間人口（構成比）				商圏内			福岡県		
	総数	男性	女性	総数	男性	女性	総数	男性	女性
15歳未満	200,553人 12.8%	102,388人 14.0%	98,165人 11.7%	13.1%	14.1%	12.2%	13.1%	14.1%	12.2%
15-19歳	82,931人 5.3%	43,644人 6.0%	39,287人 4.7%	5.4%	5.8%	5.1%	5.4%	5.8%	5.1%
20-24歳	89,683人 5.7%	48,166人 6.6%	41,517人 5.0%	6.1%	6.6%	5.6%	6.1%	6.6%	5.6%
25-29歳	84,126人 5.4%	41,284人 5.7%	42,842人 5.1%	5.8%	5.9%	5.8%	5.8%	5.9%	5.8%
30-34歳	92,923人 5.9%	45,303人 6.2%	47,621人 5.7%	6.5%	6.7%	6.4%	6.5%	6.7%	6.4%
35-39歳	105,967人 6.8%	50,784人 7.0%	55,183人 6.6%	7.3%	7.6%	7.1%	7.3%	7.6%	7.1%
40-44歳	92,628人 5.9%	42,828人 5.9%	49,800人 5.9%	6.4%	6.5%	6.3%	6.4%	6.5%	6.3%
45-49歳	89,194人 5.7%	40,306人 5.5%	48,888人 5.8%	6.0%	6.1%	6.0%	6.0%	6.1%	6.0%
50-54歳	95,631人 6.1%	43,635人 6.0%	51,996人 6.2%	6.3%	6.4%	6.1%	6.3%	6.4%	6.1%
55-59歳	116,323人 7.4%	53,312人 7.3%	63,011人 7.5%	7.3%	7.5%	7.1%	7.3%	7.5%	7.1%
60-64歳	134,113人 8.6%	61,812人 8.5%	72,301人 8.6%	8.0%	8.2%	7.9%	8.0%	8.2%	7.9%
65-69歳	104,932人 6.7%	48,108人 6.6%	56,824人 6.8%	5.9%	5.8%	6.0%	5.9%	5.8%	6.0%
70-74歳	88,819人 5.7%	39,236人 5.4%	49,583人 5.9%	5.0%	4.7%	5.3%	5.0%	4.7%	5.3%
75-79歳	78,128人 5.0%	31,717人 4.4%	46,410人 5.5%	4.4%	3.8%	4.9%	4.4%	3.8%	4.9%
80-84歳	58,662人 3.7%	22,404人 3.1%	36,258人 4.3%	3.3%	2.7%	3.9%	3.3%	2.7%	3.9%
85歳以上	51,938人 3.3%	13,848人 1.9%	38,090人 4.5%	3.1%	1.7%	4.3%	3.1%	1.7%	4.3%

■産業別従業者数 ※3（構成比）				商圏内			福岡県		
	総数	男性	女性	総数	男性	女性	総数	男性	女性
農業、林業、漁業 ※4	1,131人 0.2%	694人 0.2%	438人 0.1%	0.3%	0.4%	0.3%	0.3%	0.4%	0.3%
鉱業、採石業、砂利採取業	406人 0.1%	351人 0.1%	55人 0.0%	0.0%	0.1%	0.0%	0.0%	0.1%	0.0%
建設業	53,572人 7.5%	43,520人 11.3%	10,053人 3.0%	7.9%	11.5%	3.4%	7.9%	11.5%	3.4%
製造業	101,956人 14.3%	73,604人 19.2%	28,353人 8.6%	10.8%	13.6%	7.3%	10.8%	13.6%	7.3%
電気・ガス・熱供給・水道業	2,883人 0.4%	2,566人 0.7%	316人 0.1%	0.5%	0.8%	0.1%	0.5%	0.8%	0.1%
情報通信業	9,044人 1.3%	6,082人 1.6%	2,962人 0.9%	2.4%	3.0%	1.6%	2.4%	3.0%	1.6%
運輸業、郵便業	45,858人 6.4%	38,682人 10.1%	7,176人 2.2%	6.3%	9.6%	2.3%	6.3%	9.6%	2.3%
卸売業、小売業	146,165人 20.5%	70,292人 18.3%	75,558人 22.9%	21.8%	20.3%	23.6%	21.8%	20.3%	23.6%
金融業、保険業	14,516人 2.0%	5,722人 1.5%	8,794人 2.7%	2.4%	1.9%	2.9%	2.4%	1.9%	2.9%
不動産業、物品賃貸業	16,689人 2.3%	9,338人 2.4%	7,351人 2.2%	2.5%	2.7%	2.2%	2.5%	2.7%	2.2%
学術研究、専門・技術サービス業	15,389人 2.2%	10,162人 2.6%	5,226人 1.6%	2.6%	3.3%	1.9%	2.6%	3.3%	1.9%
宿泊業、飲食サービス業	61,804人 8.7%	21,415人 5.6%	40,359人 12.2%	9.2%	6.3%	12.6%	9.2%	6.3%	12.6%
生活関連サービス業、娯楽業	34,368人 4.8%	13,423人 3.5%	20,882人 6.3%	4.5%	3.4%	6.0%	4.5%	3.4%	6.0%
教育、学習支援業	34,653人 4.9%	16,185人 4.2%	18,468人 5.6%	5.1%	4.4%	5.8%	5.1%	4.4%	5.8%
医療、福祉	99,287人 13.9%	23,492人 6.1%	75,795人 23.0%	12.1%	5.4%	20.3%	12.1%	5.4%	20.3%
複合サービス事業	3,300人 0.5%	1,917人 0.5%	1,383人 0.4%	0.5%	0.6%	0.5%	0.5%	0.6%	0.5%

■増減数（増減率）				商圏内			福岡県		
	増減数	増減率	増減率	増減数	増減率	増減率	増減数	増減率	増減率
昼間人口増減数	↑ 28,731人	1.9%	3.0%	28,731人	1.9%	3.0%	28,731人	1.9%	3.0%
第2次・3次産業従業者増減数	↑ 56,003人	8.5%	9.2%	56,003人	8.5%	9.2%	56,003人	8.5%	9.2%
生徒・学生増減数	↓ -5,564人	-2.5%	-3.4%	-5,564人	-2.5%	-3.4%	-5,564人	-2.5%	-3.4%
全産業事業所増減数	↑ 940	1.3%	2.9%	940	1.3%	2.9%	940	1.3%	2.9%
小売業事業所増減数	↓ -1,843	-10.4%	-8.3%	-1,843	-10.4%	-8.3%	-1,843	-10.4%	-8.3%
飲食料品小売業事業所増減数	↓ -971	-16.4%	-13.4%	-971	-16.4%	-13.4%	-971	-16.4%	-13.4%
飲食店事業所増減数	↑ 3,925	87.5%	88.3%	3,925	87.5%	88.3%	3,925	87.5%	88.3%
病院増減数	↓ -11	-6.6%	-7.5%	-11	-6.6%	-7.5%	-11	-6.6%	-7.5%
一般診療所増減数	↓ -4	-0.3%	2.2%	-4	-0.3%	2.2%	-4	-0.3%	2.2%
歯科診療所増減数	↓ -3	-0.3%	1.5%	-3	-0.3%	1.5%	-3	-0.3%	1.5%

※1 全国平均比：対象地域の構成比 ÷ 全国の構成比

※2 未就学者数、第1次産業従業者数、家事・その他は、対象地域内に居住する者を集計

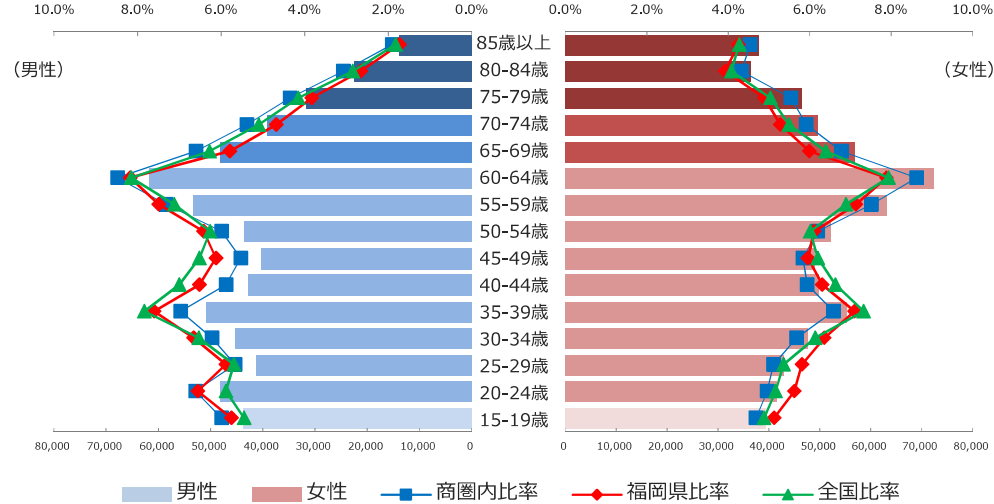
※3 産業別従業者数は対象地域内で該当業種に従事する者を集計

※4 農業、林業、漁業従業者は企業・組合等に所属する者のみを集計

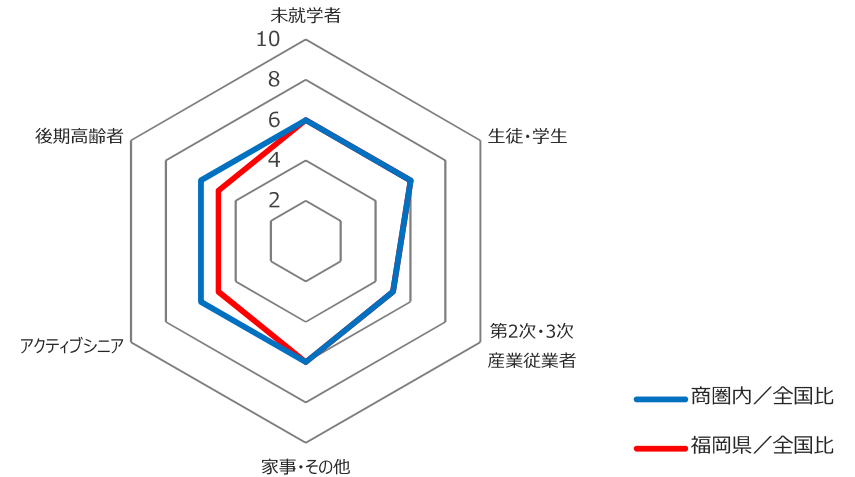
# タイプ別昼間人口・産業別従業者特性：【芦屋港 案件用地】（全道路\_通行可道路のみ6.0分）

出典：ラッシュ統計データ2010年（国勢調査2010年、経済センサス2009年）

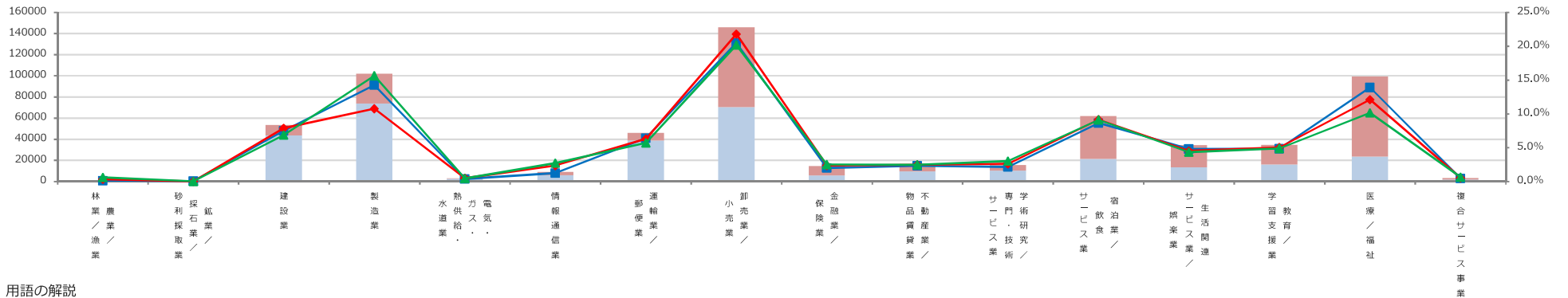
■人口ピラミッド（昼間人口）



■タイプ別人口ランク（全国平均比）※



■従業者内訳（産業・男女別）



用語の解説

1. 未就学者：当該エリアに居住している人（6歳未満人口）
2. 生徒・学生：当該エリアに通学している人
3. 第2次・3次産業従業者：当該エリアにて第2次・3次産業に従業している人
4. 家事・その他：当該エリアに居住している人（従業も通学もしていない人）
5. アクティブシニア：当該エリアに居住している人（65-74歳人口 - 65-74歳要介護・要支援認定者）
6. 後期高齢者：当該エリアに居住している人（75歳以上人口）

※タイプ別人口ランク（全国平均比）：人口を有する全国の1Kmメッシュを全国平均比（対象メッシュの構成比 ÷ 全国の構成比）により10段階にランク付けし、商圏内及び都道府県の同指標がどのランクに該当するかを表したもの（ランク：高 = 構成比：大）