

令和5(2023)年

9月

広報

# あしや

1002号



7月22日 あしやのナツヨゾラ (山鹿側より)  
当日の様子は8ページのまちのわだいに掲載しています。



# 9月1日は防災の日です

## 地震への備えと対処をしましょう

▷問い合わせ 庶務係 (☎223-3572)

今年、大正12年(1923年)に発生した関東大震災から100年の節目に当たり、関東大震災の発生日である9月1日は「防災の日」と定められています。

この地震の震源は、人口が集中する首都圏に近く、家屋の倒壊、山間部の崖崩れなどの土砂災害、沿岸部での津波被害といった、多岐にわたる被害をもたらしました。



2023年  
関東大震災 100年

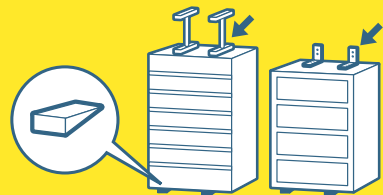
また、発生時刻(11時58分)が昼食の時間と重なったことから、多くの火災が発生し、大規模な延焼火災へと拡大しました。関東大震災により全壊・半壊・消失・流出・埋没の被害を受けた住居は総計約37万棟にのぼり、死者・行方不明者は約10万5000人におよびました。

### 地震に備えましょう

突然の地震に備えて家の中を見直してみましょう。

自らの命、大切な人の命を守るために、今から準備しておきましょう

#### □家具の固定



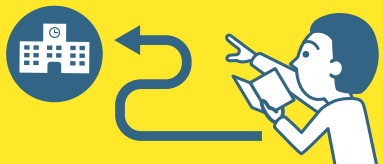
#### □非常用持ち出し袋の準備



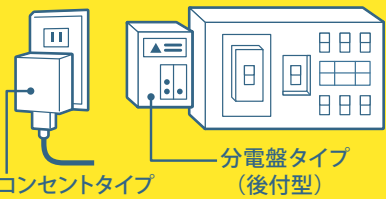
#### □水や食料の備蓄



#### □避難場所や避難経路の確認



#### □感震ブレーカーの設置



#### □建物の耐震化



地震に対する住宅の備えに  
芦屋町には、木造戸建て住宅耐震改修補助金があります!

## 最大 60 万円

町内にある木造の戸建て住宅の耐震改修工事を行う場合、補助金が出ます。補助額は、対象経費の40%か60万円の低い方の額です。詳しくは問い合わせてください。

▷問い合わせ 地域振興・交通係 (☎223-3539)

## 地震が発生したら

緊急地震速報を見聞きしたり、地震の揺れを感じたりしたら、あわてず、まず身の安全を確保しましょう。揺れが収まったら、津波警報に合わせ、少しでも高い所へ避難を開始しましょう。大きな揺れの場合は、機器の障害などで津波情報が届かない場合があります。津波警報を待たずに高い所へ避難を開始しましょう。



### 屋内

- 安全な部屋に避難
- 頭部を保護し、低い姿勢で、机の下など安全な場所に避難
- あわてて外へ飛び出さない・無理に火を消そうとしない



### 避難中

「おさない」「はしらない」「しゃべらない」「もどらない」

これは小学校などの避難の基本ですが、大人になっても守りたい事項です。

この中で「もどらない」があります。安全な場所に避難したのに、家族、親せきやペットのために戻りたいと思う人がいますが、津波警報が解除されるまで危険な場所に戻ってはいけません。家族などの安否確認は安全な場所から行いましょう。

**おさない はしらない**



**しゃべらない もどらない**



### 屋外

避難するときは次のことに注意しましょう。

- ブロック塀などの倒壊に注意
- 看板や割れたガラスの落下に注意



## 通電火災に注意

地震で倒れた電気ストーブ、アイロンなど電化製品の電源が入ったままになっていて、停電から電気が復旧した後で、接していた箇所から燃え出すなどにより発生する火災を通電火災といいます。

避難などで家を空ける際は、

- ①使用中だった家電のスイッチを切る
  - ②電源プラグをコンセントから抜いておく
  - ③ブレーカーを落とす
- 避難先から戻ったら、
- ④家電の破損がないかなどをよく確認し、再通電させる
- このようなことに気を付けて出火を防止しましょう。



～九州電力送配電からのお知らせ～

## 停電に備えましょう!

**チャット受付**

「あれっ停電?」と思ったら…

**停電情報自動応答サービス** 24時間対応



**携帯メールサービス** 事前登録が必要

※記載の停電情報  
利用サービスは無料です。

**停電情報通知サービスfor LINE**

**九州電力送配電**

停電の際には、九州電力送配電に確認してください

# 日本財団

## THE NIPPON FOUNDATION

ボートレース芦屋の収益は、日本財団を通じてさまざまな国内外の公益活動に活用されています。

今回、その日本財団の活動を紹介します。

### 日本財団ってどんな団体？

日本最大の社会貢献財団です。より良い社会の実現を目指し、市民、企業、NPO、政府、国際機関などさまざまな立場の人々と連携し、災害復興支援をはじめ福祉や教育の向上、人道支援や人材育成を通じた国際貢献など、多岐にわたる公益活動を行っています。

### 日本財団へ2000万円を寄付

日本財団は、現在難病児支援や社会的養護出身者への奨学金など、困難に直面する子どもたちの支援に力を入れて取り組んでいます。

ボートレース芦屋は、これらの活動を支援するため、5月に開催した日本財団会長杯争奪戦の収益金の一部である2000万円を日本財団へ寄付しました。



### 子どもサポートプロジェクトとは

日本財団は、国内外でさまざまな公益活動を行っていますが、数あるプロジェクトのひとつに「子どもサポートプロジェクト」があります。

このプロジェクトでは、困難に直面する子どもたちの支援をより体系的に進め、子どもたちが未来に明るい希望を持てるような事業が行われています。



△子どもサポートプロジェクトの全体像



# 子どもサポートプロジェクト事業の紹介

## ●子ども第三の居場所

「子ども第三の居場所」では、放課後の居場所を提供し、食事、学習習慣・生活習慣の定着、体験機会を提供しています。

同時に、学校や地域、専門機関と連携し、「誰一人取り残されない地域子育てコミュニティ」のハブとしての機能を担っていきます。



△食卓を囲んでのコミュニケーション

## ●難病児支援

医療の進歩により救える命が増えると同時に、重い病気や日常的に医療的ケアが必要な子どもなど、日々病気と向き合いながら生活する子どもが増えています。

難病の子どもと家族の社会的孤立を防ぎ、みんながみんなを支える取り組みを推進しています。



△闘病中の子どもと家族に笑顔を届けるファシリテイドッグ

## ●ヤングケアラーと家族の支援

一般に、ヤングケアラーとは、本来大人が担う家事や家族の世話などを日常的に行う18歳未満の子どもを指します。

すべての子どもたちが自分らしく、子どもらしい時間が過ごせるように、相談窓口を設置し、ヤングケアラーの早期発見と適切な支援の提供に努めています。

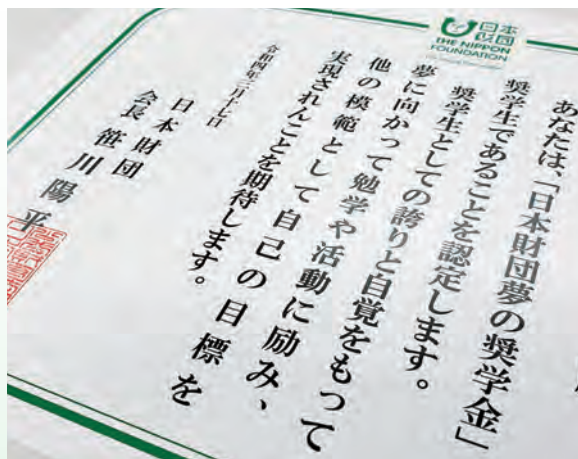


△大人に代わり、家族の世話をする子ども

## ●夢の奨学金

日本には何らかの事情で産みの親の家庭ではなく、社会的養護のもとで暮らす子どもたちが4万人以上いると言われています。

このような、社会的養護のもとで暮らした若者を対象に、返済不要の給付型で学費だけでなく生活費や住居費も給付する奨学金を提供しています。



△奨学金受給者に授与される認定証

## まちのわだい

あなたの周りで起きた出来事や  
楽しい話題、イベントなどの身近な  
情報をお待ちしています。

▷ 問い合わせ 広報情報係  
(☎223-3569)

今月は「まちのわ  
だい」を拡大して、  
お届けします。

## 国を守る自衛官の確保に努めます

7月5日 自衛官募集相談員委嘱式

自衛官募集相談員<sup>いしょく</sup>委嘱式が役場で行われました。自衛官募集相談員は、国の平和を守る自衛官確保のため、募集活動や勧誘などを行うもので、芦屋町と自衛隊福岡地方協力本部から、貝掛俊之さんに委嘱されました。任期は令和5年7月1日から2年間です。

## 性のあり方ってなんだろう

7月7日 芦屋町人権講演会

芦屋町人権講演会があしや夢リアホールで行われ、164人が来場しました。性的少数者の人権をテーマに、映画『カランコエの花』<sup>ぶらす</sup>と『性の多様性とLGBTQ+ ~誰もが自分らしく生きるために~』を上映しました。また、会場には人権啓発パネルと男女共同参画パネルの展示もあり、来場者は「あらためて性的少数者のことを考える1日になりました。参加してよかったです」と話していました。



## 皆さんは何色を選びますか

7月8日 中央公民館講座 色彩心理学入門 (実践)

中央公民館講座で色彩心理学入門 (実践) が行われました。20人の参加者は、それぞれの手元にあるスケッチブックに、左手で、怒り・悲しい・喜び・なつかしいなどの気持ちを、24色のクレヨンから好きな色を選び、思いつく形で自由に表現しました。講師で心理カラーコンサルタントである浅井さち子さんは、「描いた色には、描いた時の気持ちが含まれている。青は冷静、オレンジは愛情、親しみやすさなどさまざま。描いた時の自分の気持ちの状態を客観的に見るひとつの材料にすることができる」と話していました。参加者は「色を塗ることで自分の気持ちを知ったり、癒すことができるとわかりました」と話していました。



## ぎよくろ 玉露の濃い味と甘い菓子を堪能

7月2日 芦屋釜の里 七夕煎茶会

芦屋釜の里で煎茶（玉露）と七夕の菓子を楽しむ七夕煎茶会が開かれました。「煎茶会を気軽に楽しんでもらいたい」「涼しさを感じられるように茶室に金魚鉢や青い紅葉の飾りをしつらえました」と話すのは小笠原流師範の小林さん。参加した小学生は「お茶は少し苦かったけど、お菓子が甘くておいしかった」と話していました。



## 戦や武士の生き方にも影響を与えた「山鹿流」

6月13日～10月15日

芦屋歴史の里特別展「維新前夜と山鹿流」

7月15日に芦屋歴史の里で、特別展「維新前夜と山鹿流」第1回ギャラリートークが行われました。今回は、壇ノ浦の戦いで大將軍として軍勢を率いて戦った山鹿兵藤次秀遠と、兵法「山鹿流」を編み出した山鹿素行を中心に、映像と展示で説明が行われました。現在も特別展は開催中で、9月9日(土)には第3回ギャラリートークが行われます。申込期間は9月2日(土)～8日(金)ですので、気になる人は芦屋歴史の里(☎222・2555)に申し込んでください。



## 生き物と地球のために今ぼくができること

7月16日 芦屋海浜公園で毎週末生き物さがしとごみ拾い

海と日本 PROJECT（日本財団）の熱源ジュニア重永悠喜さん（中学1年生）は、遠浅で穏やかだから生き物探しがしやすいと、芦屋海岸へ毎週通っています。3年前から生態系を守るためにごみ拾いを始め、母親と一緒に集めたごみの量はなんと1万リットル以上とのこと。重永さんは「稚魚が育つ岩場の隙間だけで、1日に924リットルのごみを拾ったこともある。ボランティアや自治体の人たちにも知ってもらい、ごみ拾い活動の輪が広がるとうれしい」と話していました。活動の様子はBSテレビ東京『みんなのあおいろ』で9月10日(日)午前6時30分から放送予定です。



△1月、芦屋海岸に打ち上げられていたヤリマンボウ



△BSテレビ東京の取材を受ける重永さん



△芦屋海岸のごみ



あなたの周りで起きた出来事や楽しい話題、  
 まちのわだい イベントなどの身近な情報をお待ちしています。  
 ▷問い合わせ 広報情報係 (☎223-3569)



## 芦屋の夏を満喫するっちゃ!

7月～8月 芦屋町夏のイベント

今年も芦屋の夏は盛りだくさん。7月15・16日は、人々の無病息災、家内安全などを願い、芦屋祇園山笠と山鹿祇園山笠の山車が町内を練り歩きました。山車には、山や樹木と勇ましい武将などの人形が飾られ、鐘や太鼓の音が町を賑やかにしていました。山車から配られる、清められたお汐井（芦屋の海岸の砂）を玄関の前に置くと、災いを除き福を招くといわれています。



また、7月22日は大正時代から続く伝統的な芦屋の花火大会でした。7000発の花火が町のナツヨゾラに打ち上がりました。遠賀川水面の色とりどりの照り返しも美しく、観覧者を2倍楽しませてくれました。レジャープールアクアシアンや海水浴場でも多くの家族連れなどで毎日賑い、ハマユウ（町花）とハマボウも元気に咲いていました。







マリンテラスあしやより



芦屋海水浴場





### 犬のしつけ方教室くワンコと飼い主が快適に暮らすために

講習と実技を通じて犬のしつけ方を学びませんか。  
 ▼とき・ところ 【1日目・講義のみ。犬の同伴なし】  
 10月4日(日)・午後1時30分～3時30分・宗像・遠賀保健福祉環境事務所遠賀分庁舎1階(水巻町吉田西)  
 【2日目～4日目・実技。犬の同伴あり】  
 10月11日(日)、18日(日)、25日(日)・午前10時～11時30分・遠賀町ふれあいの里屋内運動場(遠賀町浅木)



### 水の旅バスツアー参加者募集

遠賀川河口堰管理40周年と北九州市政60周年を記念して、バスツアーを行います。浄水場や貯水池など施設の役割や歴史を知り、水資源の大切さを学べます。  
 ▼とき 10月29日(日)・午前9時40分～午後4時  
 ▼ところ(コース) 黒崎駅(集合)～本城浄水場～頓田貯水池(グリーンパーク)～遠賀川河口堰  
 ▼対象 遠賀郡、中間市、北九州市在住の小学4年生～6年生とその保護者  
 ▼定員 30組(60人程度)  
 ※応募多数の場合は抽せん。  
 ▼参加費 無料  
 ▼持ってくるもの 昼食、飲み物、レジャーシート  
 ▼申し込み 二次元バーコードから申し込んでください。  
 ▼申込期限 9月15日(金)  
 ▼問い合わせ 遠賀川河口堰管理支所 (☎201・1675)

### 福岡県立戸畑高等技術専門学校 令和5年度10月入校生募集

▼募集科目 溶接科(10月入校生)  
 ▼訓練期間 10月3日(日)から6カ月間

▼対象 技能を習得し、訓練を受けて関連職種に就職を希望する人  
 ▼定員 20人  
 ▼受講料 無料(資格試験受験費用、教科書代などは別途必要です)  
 ▼選考日 9月22日(金)  
 ▼申し込み 9月15日(金)までに、ハローワーク黒崎駅前庁舎(八幡西区黒崎) (☎622・5566)へ書類提出

### 令和5年度認知症サポーター スキルアップ研修に参加しませんか

地域で暮らす認知症の人やその家族を応援する「認知症サポーター」の資質向上を目的としたスキルアップ研修を行います。  
 ▼とき 10月18日(日)・午前10時～午後4時  
 ▼ところ クローバープラザ(春日市原町)  
 ▼内容  
 ●認知症高齢者支援の取り組み(最新の動向)  
 ●認知症高齢者本人が抱える思い、求めている支援  
 ●認知症高齢者家族への支援  
 ●認知症高齢者支援の事例検討  
 ▼対象 認知症サポーター養成研修を修了した人  
 ▼参加費 無料  
 ▼申込期限 10月6日(金)(必着)  
 ※ただし定員になり次第締め切り。

▼申し込み 福岡県社会福祉協議会福祉・介護研修センター (☎092) 584・3351)

### 2024年版福岡県民手帳の購入予約を受け付けます

福岡県民手帳は、県内の市町村の概要や、県内にあるさまざまな相談窓口、主な施設の情報、統計データなど、情報満載の手帳です。  
 この福岡県民手帳を10月下旬から発売します。町では事前に予約を受け付けています。  
 ▼申し込み 9月29日(金)までに、企画係 (☎223・3570)へ  
 ※手帳の受け渡しは代金と引き換えで行います。



#### 収録内容

- ・年齢早見表
- ・鉄道路線図
- ・県内市町村図
- ・道の駅情報
- ・非常用持出品チェックシート
- ・防災情報
- ・急患手当
- ・……などなど







芦屋町図書館  
イメージキャラクター  
よむにゃん

芦屋町図書館  
(☎223-3677)  
開館時間  
午前10時～午後6時



芦屋町図書館  
ホームページ  
※資料検索や  
予約などが  
できます。

9月

■休館日 4日(月)、11日(月)、19日(火)、25日(月)、28日(木)

### 定例おはなし会

とき 出演・催し  
6日(木) 赤ちゃんおはなし会  
10日(日) にじの会  
16日(土) おはなしトントン  
24日(金) にじの会  
※時間はいずれも午前11時から  
▷ところ おはなしのへや



### 松村比呂美さん講演会

北九州市出身の小説家、松村比呂美さんを講師に迎え、「物語のヒント 短編小説ができるまで」というタイトルで講演を行います。講演会後にサイン会も行います。

▷とき 9月24日(日)・午後2時から  
▷ところ 中央公民館2階  
▷定員 80人(事前申し込み先着順)  
▷申込受付 8月1日(火)から電話または図書館カウンターで受け付けを開始しています。

### たいせつな家族で大好きな友だち

毎年9月20日(木)～26日(木)は動物愛護週間。今年のテーマは「子どもも大人も一緒に考えよう、私たちと動物」です。家族の一員であるペットのほかにも、私たちのまわりにはたくさんの動物たちがいます。理解を深めるために、まずは図書館で本を手にとってみませんか。動物が出てくる絵本や読み物を中心に、さまざまな本を用意しています。

### 新着図書



脈動  
今野 敏 著

#### 注目の一冊

警察官による暴力や淫らな行為が相次ぐ。事態の悪化をおそれた警視庁生活安全部少年事件課の巡査部長・富野輝彦は旧知のお戒い師・鬼龍光一を呼び出した。その結果、警視庁を守る結果が破られており、このままでは警察組織は崩壊するというが…。

#### 【一般書】

青瓜不動	宮部 みゆき	著
約束した街	伊兼 源太郎	著
可燃物	米澤 穂信	著
前の家族	青山 七恵	著

#### 【児童書】

かわらばん屋の娘	森川 成美	作
図書館がくれた宝物	ケイト・アルバス	作
猫丸神社のひみつ	西村 友里	作
おてがみさがし	おくはら ゆめ	作
ねぞうプロレス	ひらぎ みつえ	作

### 俳句・短歌

#### ●浜木綿俳句会

浄土への道を照らせよ梅雨満月 池田千恵子

もてなしの冷茶の湯呑江戸切子 小川 雪野

蓮の葉を大揺れにして鯉の道 花田八代美

燈台を鉄梯のぼる雲の峰 池田 幸利

#### ●芦屋俳句クラブ

寺町の静寂にまろき梅雨の月 田尾三千枝

どくだみの花の白さよ雨あがり 縄田 恵子

山笠ならし漢の脚の皆白し 仲山クニ子

川風も潜る茅の輪や崗湊の宮 桐山 美枝

#### ●水荳短歌会

「売家」は日毎侘しさつのらせて 村上 一恵

ポトポト涙の雨粒落とす 村上 一恵

姉を看る甥と家族の優しさに 田中勢津子

安心をして我が家に帰る 田中勢津子

今日もまた過ぎてしまいいぬ何もせず 後藤 征子

侘しき故かひとり言多し 後藤 征子

朝ぼらけ裏の林でほととぎすの 麻生 清子

# 胃カメラの がん検診が 人気です！

なぜなら、  
町の補助があって  
とっても  
お得だから～♪



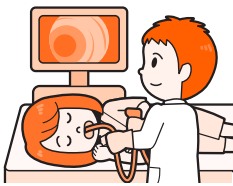
▷問い合わせ 健康づくり係  
(☎223-3533)



「がん」は年齢に伴ってかかる確率が高くなります。最近では、2人に1人が生涯で一度はがんにかかるかと推計されています。

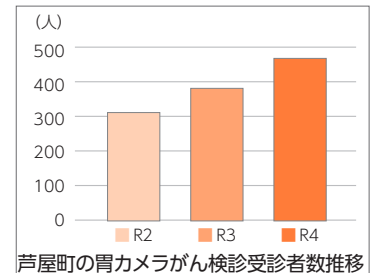
しかし、日頃の生活習慣や生活環境を見直すことでがんを予防することもわかってきました。予防の大切さに加え、がん検診を受けて早期発見することも重要です。がんの発症初期段階では自覚症状がないものがたくさんあります。「自覚症状がないから大丈夫」ではなく、定期的ながん検診を受ける習慣をつけましょう。

## 1 胃カメラ検診の受診者数が増加中



芦屋町では近年、胃カメラの受診者が1年に約100人ずつ増加しています。ほかのがん検診と比べて増加率が特に高くなっています。

毎年がん検診を受ける習慣がない人は、今年度は人気の胃カメラを受診してみませんか。



## 2 胃カメラが一番お得ながん検診(約1万3000円もお得)

通常、胃カメラを受診すると1万5000円以上かかりますが、町では、補助金があるため2300円で受けることができます。



がん検診  
ホームページ

## 3 胃がん検診の種類

胃がん検診にはバリウムを使用した胃透視と胃カメラの2種類があります。経験者から話を聞いて、受診に不安を感じる人のために検査方法の説明をします。あなたに合った方法を選んでください。

	胃透視	胃カメラ
費用	800円	2300円
検査時間	10分程度	30～60分程度
分かること	胃全体の形状の異常、 がん・潰瘍・ポリープなどの粘膜病変 【精密検査が必要と判定が出た場合】 精密検査のために胃カメラ検査を受診する	胃の中の異常(色・凹凸・形状の変化) がん・潰瘍・ポリープなどの診断 ※胃カメラは精密検査なので、要精密検査 の判定が出ることはない
そのほか	飲むバリウムの量 150～200ml程度(コップ1杯)	鎮静剤を使うので、眠っている間に検査が 終わる

※がん検診による体への負担は個人差があります。心配な人は問い合わせてください。

## 4 芦屋町のがん検診

胃がん検診以外にもがん検診を行っています。詳しくは、今月号に折り込んでいる「人生100年時代です!! 健診・検診を受けて、健康寿命を延ばしませんか?」をご覧ください。



# 認知症と向き合う 世界アルツハイマー月間

世界アルツハイマー月間（9月）に合わせ、認知症の理解を深め、認知症に関する取り組みを紹介します。

## 認知症とは？

さまざまな脳の病気により、脳の神経細胞の働きが徐々に低下し、認知機能（記憶、判断力など）が低下して、社会生活に支障をきたした状態をいいます。

## 認知症の予防って？

認知症の多くを占めるアルツハイマー型認知症や血管性認知症は、生活習慣病との関連があるとされています。

例えば、バランスの良い食事を心掛けたり、定期的な運動習慣を身に付けたりと、普段からの生活管理が認知症のリスクを下げると考えられています。

町では、脳と体の両方の機能を同時に使った複合運動（コグニサイズ）により認知症の発症を遅らせることを目的とした認知症予防教室を行っています。

## 認知症かな？と思ったら

認知症の早期診断・早期治療につなげるため、認知症と思われる症状に気付いたら、一人で悩まず、かかりつけ医や地域包括支援センターに相談してください。

地域包括支援センターには、認知症地域支援推進員を配置し、認知症あんしんガイド（認知症ケアパス）などをもとに相談対応を行っています。福岡県が設置する若年性認知症サポートセンターなどの相談窓口もあります。

また、認知症の初期の段階で本人や家族に関わり、適切な支援につなげる認知症初期集中支援チームも設置しています。

## 認知症が進行してしまい、行方不明の心配が出てきたら？

認知症の人が外出後、行方が分からなくなった場合の早期発見や事故の未然防止のため、認知症高齢者等見守りシールを無料で交付しています。よく着用する衣類にアイロンで貼り付けて使用できますので、活用してください。

また、折尾警察署と遠賀郡4町・中間市の関係機関などが連携し、行方不明になった人を速やかに保護できるようにする「はいかい高齢者等 SOS ネットワークシステム」がありますので、心配な時は登録してください。

## 認知症の人や家族の人たちと話ができる場所は？

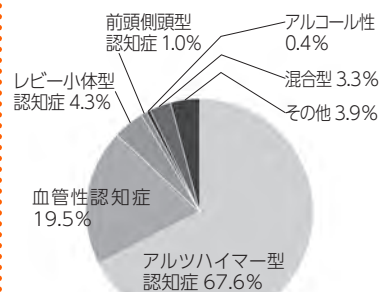
認知症の人やその家族、地域住民、介護や福祉の専門職の人など誰もが気軽に集まれる場所としてオレンジカフェ（認知症カフェ）を行っています。

▷問い合わせ 地域包括支援センター（福祉課内）  
（☎ 2 2 3 - 3 5 8 1）

## アルツハイマー型認知症とは

認知症の原因として最も多いのがアルツハイマー型認知症です。もの忘れから始まることが多いですが、失語（物の名前がわからない）や失認（目で見た情報を形として把握し難い）、失行（手足は動くが、今までできていた動作ができない）などの症状があります。

### 認知症の原因となる病気



出典：厚生労働省「都市部における認知症有症率と認知症の生活機能への障害への対応」（平成 25 年 5 月報告）







# 地域交流サロン



住んでいる地区で開催されている地域交流サロンに参加してみませんか

●サロン活動は家を出た時から始まっています

平成27年から地域交流サロンが始まり、今では23地区で開催されています(正門町区、正津ヶ浜区、江川台区は休止中)。

サロンの活動では、始める前に体温や血圧を測定して体調確認を行っています。歩いてサロンに出かけるだけでも、家の中で過ごしているのとはずいぶん違います。

●仲間に会って楽しい時間を

身だしなみに気を配り、会話をすることや笑い合うことで生活にメリハリが生まれ、介護予防になります。参加者同士で交流促進や地域活動の活性化の効果もあります。

参加者からは「体操は1人では続けられないけど、みんなでするから続けられる」「顔を見ておしゃべりをするのが楽しい」という声が上がっています。

●さあ始めましょう

町と社会福祉協議会ではサロンの立ち上げや運営の支援、助成を行っています。

▷問い合わせ 高齢者支援係 (☎223-3536)

## 地域交流サロンを紹介します



地区名	サロン名	とき	ところ	活動内容
粟屋	サロンあわや	第2月または第3月 10:00～12:00	粟屋区公民館	体操、ストレッチ、カラオケ、茶話 ポッチャ、グラウンドゴルフ
大城	サロンさくら	毎週☑ 13:30～16:00	大城区公民館	体操、口くうケア、ストレッチ、 スクワット、茶話
浜口町	サロンはまぐち	第2・4☑ 13:30～15:30	浜口区公民館	血圧測定、体操、卓球バレー、筋トレ、 脳トレ、グラウンドゴルフ、出前講座
東町	東町シニア健康クラブ	毎週☑ 13:30～15:30	東町区公民館	体操、室内軽スポーツ、茶話、 出前講座
高浜町	サロンたかはま	第3☑ 10:00～14:00	高浜町区公民館	体操、脳トレ、紙芝居、卓球バレー、 出前講座、茶話
第三 緑ヶ丘	ふれあいサロン	第2☑ 9:30～14:00	第三緑ヶ丘区 集会所	血圧測定、座位体操、脳トレ、筋トレ、 カラオケ、茶話
正門町	正門町ふれあいサロン	休止中		
第二 緑ヶ丘	サロンよつ葉	第2☑ 13:30～15:30	第二緑ヶ丘区 集会所	体操、風船バレー、生花教室、 コカリナと合唱、グラウンドゴルフ
船頭町	船頭町愛のネットワークサロン	第1・3☑ 9:00～12:00	船頭町区公民館	体操、茶話
中ノ浜	中ノ浜サロン	☑または☒(不定期) 10:00～12:00	中ノ浜区公民館	スポーツ、ゲーム、講習会
市場	レジェンドサロン・ド・市場	第1☑ 12:00～14:00	市場区公民館	体操、カラオケ、茶話、観桜会、 盆踊り、忘年会、誕生会
浜崎	フレッシュサロンみさき	第3☑ 10:00～12:00	浜崎区公民館	血圧測定、体操、花見、 クリスマス会、出前講座





# 身近なところで行われています

## 地域交流サロンとは

主な活動内容	効果	参加するには
<p>体操、茶話、脳トレ、カラオケ、卓球バレー、ポッチャなどの軽スポーツ、グラウンドゴルフなどが行われています。</p> 	<p>自宅以外に気軽に立ち寄れる場所ができ、閉じこもりを防ぐことができます。自分の役割や楽しさを見出し、社会参加の意欲を高めることにつながります。体操を継続的に行うことで活動量が増えたり、会話やさまざまなプログラムで脳を使ったりすることで認知症予防にもなります。</p>	<p>サロンに参加している人、または高齢者支援係に問い合わせてください。</p> 

## 地域交流サロンを紹介します

地区名	サロン名	とき	ところ	活動内容
幸町	サロン幸い	第2㊦ 11:00～13:00	幸町区公民館 幸町公園	体操、グラウンドゴルフ、筋トレ、脳トレ
白浜町	サロン白浜	第3㊦ 10:00～12:30	白浜町区公民館 白浜周辺	血圧測定、体操、卓球バレー、盆踊り、もちつき、クリスマス会
雁木	サロン・ド・ガンギ	第2・3・4㊦ 9:30～12:00	雁木区公民館	体操、ミュージックフープ、出前講座、グラウンドゴルフ、茶話
三軒屋	三軒サロン	毎週 ㊦・10:00～12:00、第4㊦・13:30～15:30	三軒屋区公民館	血圧測定、体操、座談会、楽器演奏会、出前講座
浦	浦安サロン	毎週㊦ 10:00～14:00	浦区公民館	血圧測定、体操、折り紙、ぬり絵
柏原	オレンジカフェ柏原	第1・3㊦ 10:00～15:00	柏原区公民館	体操、カラオケ、料理
正津ヶ浜	サロン・ド・はまゆう	休止中		
はまゆう	サロン華	第2㊦ 13:00～15:00	はまゆう区公民館	血圧測定、体操、脳トレ、茶話、カラオケ、ウォーキング、出前講座
大君	大君会	第1・4㊦ 10:00～12:00	大君区公民館	血圧測定、体操、脳トレ、筋トレ、茶話、新年会、忘年会、花見
江川台	サロン江川台	休止中		
花美坂	花悠遊	第4㊦ 10:00～12:00	花美坂区公民館	ストレッチ、ウクレレ、卓球、散歩、花植え、茶話





# 野良猫の被害を減らすために



▷問い合わせ 環境・公園係 (223 - 3538)

町には、野良猫に関するさまざまな苦情が寄せられています。

- 野良猫が庭でふん尿をする
- 鳴き声がうるさい
- ごみ捨て場を荒らしている



しかし、野良猫は今すぐに減らすことはできません。動物の愛護及び管理に関する法律で、猫は愛護動物とされており、処分を目的として捕獲することはできません。

また、捕まえた猫を山奥などに連れて行って放すことは、動物遺棄の罪に問われることとなります。このため、不妊手術を施し、まずは今後の野良猫の増加を抑える必要があります。

## TNR活動を行うボランティア

町内には、町と連携してTNR活動（野良猫を一代限りの命とし、その命を大切を守ることを目的にしている活動。具体的な活動は、下記に掲載）を行っているボランティアがいます。しかし、ボランティアへ一方的に「猫を捕まえてほしい」と依頼する、「猫を連れてきて勝手に置いて帰る」事案も起こっています。

捕まえて、連れて行ってもらった解決ではなく、その先には、ボランティアによる、不妊手術や猫の世話が行われていることにも目を向けてください。



## TNR活動ってどんな活動？

TNRとは、トラップ ニューター リターン Trap・Neuter・Returnを略した言葉で、捕獲器などで野良猫を捕獲（Trap）し、不妊・去勢手術（Neuter）を行い、元の場所にもどす（Return）ことです。

**TRAP**  
つかまえる



**NEUTER**  
不妊・去勢手術をして耳をカットする



**RETURN**  
暮らしていた場所にもどす





芦屋町人権・同和教育研究協議会  
▷問い合わせ 社会教育係  
(☎223-3546)



## 性差別のない社会を目指して

女性の人権を守り、性差なく一人一人が大切にされる社会を実現するためには、これからの未来を担う子どもたちが人権に関する正しい理解と認識を持つことが重要です。男女の区別や性別に対する偏見を持たず、人権を大切にすることを育てることは、女性の人権を守り、性差別のない世界にしていくために不可欠です。

以前の学校では、上靴やランドセルの色が男女によってはっきりと分かれていました。また、出席番号が男女で分けられることが多く、ほかにもさまざまな場面で自然と男女が区別されていました。

しかし近年は、学校の仕組みの中での男女の区別はほとんどなくなってきています。また、子どもたちは桃色・水色・紫色・茶色といったカラフルなランドセルや、緑色・黄色・白色の上靴など自分の好みの色のものを身に着けています。周りの友だちが身に着けている色を冷やかしたり笑ったりすることはありません。

また、小学校では「自分らしさが大切」と考える人権に関する授業があります。その授業では、偏った考え方に気付かせるために、あえて「女らしさ」「男らしさ」を聞いてみます。すると、あまり思い浮かばない子が多くいました。これは、学習内容を考えることができているのではありません。子どもたちが、生活する環境の中で「女らしさ」や「男らしさ」という固定概念にとらわれずに、「その人らしさ」という多様性を尊重することができているからです。

このように、男女を区別しない環境で子どもたちを成長させていくことが、一人一人の人権が尊重される未来を創っていく一助となるのではないのでしょうか。ほんの少しの心がけで未来は大きく変わると思います。人権を尊重した社会にするために、私たち大人が手を取り合い温かい未来を築いていきましょう。



僕もこの記事を読んで責任のある行動をしないとイケないな

## 重要！ 責任のある行動を

そもそもこの問題は、本当に野良猫だけが悪いのでしょうか。猫たちは自然の摂理のなかで、その命を全うしているだけではないのでしょうか。

私たち人間が、猫がかわいいから、餌をやらないとかわいそうだからといった安易な理由で、さまざまな場所で無責任に野良猫へ餌やりをすることにより、集まった野良猫たちが周辺にふん尿をしたり、ごみ捨て場を荒らしたりして、被害拡大・住民トラブルの一因となっています。餌やりをしなくても、野良猫を含む自然界にいる動物たちは、自分たちで食べ物を探して生きています。

社会には、猫が好きの人だけがいるのではなく、猫が嫌いな人、被害に困っている人、命に関わるアレルギー症状のある人などもあります。あなたがまいた餌に集まった野良猫で困っている人がいることを考えてみてください。

また、餌やりをする場合は、事前に環境・公園係まで相談し、不妊手術を施し、場所や時間を決めた餌やり、周辺のふんなどの清掃まで行ってください。責任のある行動をお願いします。

プ  
チ  
情  
報

不妊・去勢手術をした猫は耳を桜の花びらのような形にカットします



メスは左耳



オスは右耳



## 外遊びを楽しもう

外遊びは、子どもの心と体の発達を促します。また、健康的な体づくりに役立つだけではなく、社会性も身に付くといった効果も期待されています。そこで、今回は子どもが外遊びをすることで得られる4つの効果を紹介します。

### ①運動能力・基礎体力の向上

12歳頃までは神経機能が著しく発達する時期です。外遊びで全身を使うことで、体を効率的に動かせるようになり、運動能力全般が向上します。また、ジャンプしたり、ボールを投げたり、坂道を走ったりするなどのさまざまな運動をすることで、筋肉の使い方を覚え、バランス感覚も鍛えられます。

### ②コミュニケーション能力が発達する

子どもは、さまざまな人と接したり、一緒に遊んだりすることで、みんなで遊ぶ楽しさや協調性の大切さを学びます。多くの人とのふれあいの中で、遊具を譲りあうことや、自分の考えを主張することを学び、自然とコミュニケーション能力が発達していきます。

### ③生活のリズムを整える

日中に外で体を動かすことはストレス発散になり、心肺機能の向上も期待ができます。また、太陽の光を浴びることで代謝が良くなることに加え、「日中は活動、夜は眠る」というリズムが整い、睡眠の質が高まります。

### ④脳を活性化させ、認知能力を育む

家の外に出ると普段とは違う景色を見たり、違う音を聞いたりするため、多くの神経が刺激を受けます。脳の前頭前野も刺激を受けるため、集中力がアップして、勉強の効率が上がることも期待できます。

外遊びには危険もつきものなので、保護者がしっかりと安全を確保しながら、外遊びの効果を最大限に引き出せるようにしましょう。



# りーど通信 No. 50

▽問い合わせ  
ボランティア活動センター  
(☎ 2 2 1 - 1 0 1 1)

## りーどぼらんていあキッズ大集合！ 今年も活動を始めました

ボランティア活動センターでは、子どもたちの社会力向上などを目的とした「りーどぼらんていあキッズ事業」を行っています。

5月初旬、町内の小中学校をとおして令和5年度に参加する研修生を募集したところ、町内各小学校の1年生から6年生まで、合計25人から申し込みがありました。想定をはるかに超える、過去最高の申し込

み人数です。

今年度は、全

6回の活動を予定しています。

6月10日に1回

目の活動「活動

結成式」を行いました。自己紹介

をした後、今年度の活動内容やボ

ランティア活動の基本的なルール

などを学びました。初めてボラン

ティア活動を経験する研修生も多

く、どんな活動をするのか楽しみ

にしている様子でした。25人とい

う大人数でしたが、当日は欠席者

や遅刻者もなく、研修生は学習と

休憩時間の切り替えがスムーズで

感じしました。

次回は、10月に行うピーチクリ

ーンアップにつながる活動として、

8月2日にペットボトルリサイク

ル工場の見学に行きます。来年の

3月に行う活動報告会・修了式で

は、ひとまわり成長した研修生の

姿を皆さんに見てもらえるように、

研修生も職員もともに頑張ります。





# くらしの情報

## 問い合わせ（市外局番093）

役場・教育委員会 …… ☎ 223-0881 (代)	山鹿公民館 …… ☎ 223-1892
町民会館 …… ☎ 223-0731	芦屋東公民館 …… ☎ 222-1981
芦屋中央病院 …… ☎ 222-2931	総合体育館 …… ☎ 222-0181
中央公民館 …… ☎ 222-1681	芦屋釜の里 …… ☎ 223-5881
図書館 …… ☎ 223-3677	芦屋歴史の里 …… ☎ 222-2555

## 子育て

### 福岡県不妊に悩む方への 先進医療支援事業

福岡県で、不妊治療の経済的負担を軽減するため、保険が適用される特定不妊治療と合わせて、全額自己負担の先進医療を受けた場合に、先進医療に必要な費用の一部を助成する事業が開始されました。



▽対象 1回の特定不妊治療（保険診療）と合わせて受けた先進医療

▽助成額 先進医療に必要な費用（全額自己負担）の合計額の7割（上限5万円）

▽申し込み 〒812・0012 福岡市博多区博多駅中央街8・1 博多郵便局留 麻生教育サービス株式会社 先進医療支援係

※郵送のみ受け付け  
※詳しくは福岡県ホームページを確認してください。

▽問い合わせ 先進医療支援専用窓口（☎（092）472・5750）



### 子どもの耳の聞こえに 関する相談

生まれてくる赤ちゃんの1000人に1人から2人は、生まれつき耳が聞こえないことがあると言われています。その場合には、早期に発見して、早くからコミュニケーションをとる練習をすることが、赤ちゃんの言葉の成長のために大切です。

福岡県乳幼児聴覚支援センターでは、支援が必要な子どもの療育開始までのフォローアップや、子どもの聞こえに不安がある保護者の皆さんへの相談支援を専門の職員が行っています。気軽に相談してください。

▽とき 毎週月・水・金曜日（年末年始、祝日を除く）・午前10時～午後4時

▽相談方法 電話・メール・面談（来所相談は要予約）

▽ところ 福岡県乳幼児聴覚支援センター（博多区博多駅南）



▽問い合わせ 福岡県乳幼児聴覚支援センター（☎（092）402・2673・ファクス（092）415・3126）

### ひとり親サポートセンター 就業支援講習

ひとり親家庭の人などを対象にした就業支援講習を行います。

①調剤薬局事務（資格取得）

▽とき 11月7日～12月12日の毎週火・木曜日（祝日を除く全10回）・午前9時30分～午後0時30分



▽ところ 福岡県田川総合庁舎（田川市大字伊田）

▽定員 8人（託児あり）

▽受講料 無料（教材費など4000円は自己負担）

▽締切日 10月17日（月）

②強度行動障がい支援者養成研修

▽とき 11月18日、12月9日の毎週土曜日（全4回）・午前9時30分～午後4時30分



▽ところ 福岡県行橋総合庁舎（行橋市中央）

▽定員 8人（託児あり）

▽受講料 無料（教材費など4000円は自己負担）

▽締切日 10月27日（金）

▽申し込み ①②IIマンパワージャー株式会社（☎（092）741・9531）



# たんぽぽコーナー

対象は、就学前の子どもと保護者です。  
●問い合わせ 芦屋町子育て支援センター  
「たんぽぽ」(☎221-2567)



9月の日曜開館日  
3日・17日



## ♡にこにこ絵本

▷とき 9月4日(日)・午前11時～11時30分

## ♡すくすく広場「足形・手形」

こんなに大きくなりました!

▷とき 9月5日(日)～材料がなくなり次第終了

## ♡親子教室「音楽 DE ことばあそび」 (15組限定)

▷とき 9月8日(金)・午前10時～11時

※9月1日(金)から予約開始

## ♡絵本タイム

▷とき 9月15日(金)・午前11時～11時30分

## ♡育児相談

### 【離乳食の日】

栄養士による栄養指導と進め方相談

9月の相談日はありませんが、気になることがあれば、気軽に電話してください。

※次回は、10月10日(日)です。

### 【たんぽぽ相談】

保健師・栄養士による相談

▷とき 9月12日(日)・午前10時～正午

▷持ってくるもの あしやすくすくファイル、  
母子健康手帳

※町外の人も相談できます。(予約不要)

### 【ほほえみ相談】

小児専門の臨床心理士による相談

▷とき 9月6日(日)・午前10時～正午

※予約は町内に住んでいる人のみです。

▷問い合わせ 健康づくり係 (☎223-3533)

## みんな来てね、出前たんぽぽ広場

▷とき 9月20日(日)・午前10時～正午

▷ところ 山鹿公民館和室

※たんぽぽスタッフが絵本やおもちゃを用意して待っています。

## 子育て・健康

### 令和6年度 新入学児童の健康診断

▽とき 11月9日(日)

▽ところ 町民会館

※当日は中央公園を  
駐車場として利用  
してください。



▽受付時間 午後1時10分～2時  
10分

▽対象 平成29年4月2日～30年

4月1日に生まれた児童

▽持ってくるもの 母子健康手帳・

案内はがき・あしやすくすくフ  
ァイル

※保護者同伴で来てください。当  
日来られない人は、連絡してく  
ださい。

※子どもは上半身が脱ぎやすい服  
装で来てください。

※当日は、入学予定校の教師と面  
談があります。あしやすくすく  
ファイルには、子どものプロフ  
ィールや学校に伝えておきたい

ことなどを記入して持ってきて  
ください。

※案内はがきは8月中旬に送付し  
ています。届いていない場合は  
連絡してください。

▽問い合わせ 学校教育係 (☎2  
23-3547)

### ぱくぱく料理教室 離乳食・幼児食作り体験

大人の食事を作りながら、子ど  
もの年齢に合わせた取り分け離乳  
食・幼児食作りを学びます。託児

がありますので、ママ・パパたち  
とゆっくり料理を楽しみましょう。  
調理実習後は子どもも一緒に楽し  
いランチタイムです。

※1歳6カ月未満用の離乳食は保  
護者の試食のみです。

▽とき 9月8日(金)・午前9時15  
分(9時から受け付け)～午後  
1時

▽ところ 中央公民館4階

▽対象 町内に住んでいる就学前  
の子どもと保護者

▽定員 8組



▽参加費 大人400円、食事を  
する子ども150円

▽持ってくるもの エプロン、三角  
巾、手拭き用タオル、スリッパ、  
筆記用具

▽申し込み 9月4日(金)までに、  
健康づくり係(☎2223・35  
33)へ

## Men'sクッキング

料理初心者男性  
向けに料理の基礎か  
らはじめ、家ででき  
る簡単な料理を作り  
ます。でき合いのそ  
う菜で済ませている人や食事がワ  
ンパターンになりがちな人など、  
栄養のことを学びながら、料理の  
腕をみがきませんか。



▽とき 9月22日(金)・午前9時30  
分(9時15分から受け付け)～  
午後1時

▽ところ 中央公民館4階

▽内容 料理の基礎・栄養の話、  
調理実習

▽対象 町内に住んでいる男性

▽定員 12人

▽参加費 400円

▽持ってくるもの エプロン、三  
角巾、手ふきタオル、スリッパ、  
筆記用具

▽申し込み 9月15日(金)までに、  
健康づくり係(☎2223・35  
33)へ

## みんなで元気になるつや!講座 「高血圧」

高血圧は脳梗塞や虚血性心疾患、  
慢性腎臓病などの原因になります。  
高血圧とは、どんな病気なのか、  
予防のためのポイントなどを学び  
ましょう。

▽とき 9月26日(火)・午前9時30  
分(9時15分から受け付け)～  
午後1時

▽ところ 中央公民館4階

▽内容 高血圧の話、減塩食の試食

▽対象 町内に住んでいる人

▽定員 15人

▽参加費 無料

▽持ってくるもの 健診結果表、  
筆記用具

▽申し込み 9月19日(火)までに、  
健康づくり係(☎2223・35  
33)へ

## 相談

### 特設人権相談

人権や法律の問題で困っている  
人は気軽に相談してください。

▽とき 9月14日(火)・午後1時30

分～3時30分

▽ところ 芦屋東公民館

▽相談内容 家庭、相続、登記、  
戸籍、金銭、いじめ・不登校の  
人権問題など

▽相談員 人権擁護委員

▽相談料 無料

▽問い合わせ 障がい者・生活支  
援係(☎2223・3530)

※事前に相談内容を連絡してくだ  
さい。

### 成年後見制度の無料出張相談

#### 【成年後見制度とは】

認知症や知的障が  
い、精神障がいなどの  
理由で判断能力が不十  
分な人は、生活費の管  
理がうまくできなくな  
ったり、悪質な訪問販  
売で必要のない物を買わされたり  
するなどの問題が出てくること  
があります。このような人の権利や  
財産を守る制度です。



【無料出張相談】  
北九州市成年後見支援センター  
の職員(社会福祉士など)が相談  
に応じます。

▽とき 9月27日(火)・午後1時30  
分～4時30分

※1人1時間以内

▽ところ 岡垣町役場(岡垣町野間)

▽対象 町内に住んでいる人とそ  
の家族や関係者

▽定員 3人(先着順)

▽費用 無料

▽申し込み 9月1日(金)から岡垣  
町地域包括支援センター(☎2  
82・1211)へ

※2カ月に1回、芦屋町→岡垣町

↓遠賀町の順で出張相談が行わ  
れます。芦屋町では、令和6年  
1月に開催予定です。開催日時  
などは広報あしやでお知らせし  
ます。

### 人権生活相談

人権に関することや生  
活、就職、進学などの相  
談に応じています。

#### 【定例相談】

◎9月7日(火)土肥孝  
明相談員

◎9月21日(火)橋本求相談員

※時間は、いずれも午後2時～4時

▽ところ 中央公民館

【定例日以外】直接、相談員に連絡  
してください。

◎土肥相談員(浜口町4番12号☎  
222・0044)

◎橋本相談員(幸町8番18号☎2  
23・3203)



# お知らせ

## 令和5年度第2回 県営住宅の入居者募集

▽募集住宅 県内に所在する県営住宅（詳細は募集案内に記載）

▽募集案内配布期間 8月25日（金）～9月11日（月）

※募集案内は環境住宅課窓口にあります。

▽受付期間 9月1日（金）～11日（月）

▽申し込み・問い合わせ 福岡県住宅供給公社県営住宅管理部管理課（☎（092）781・8029）

## 芦屋町電気料金等支援 給付金の申請は済みましたか

物価の高騰による家計の急変を受けて、電気やガスなどの使用を控えることが予想されます。夏場の暑さにより体調不良に陥ることのないよう、エアコンを利用することなどに伴う電気料金などの負担を軽減するため、芦屋町独自で電気料金等支援給付金（1世帯2万円）の給付を行っています。

まだ申請を行っていない世帯の人は、忘れずに申請してください。

▽申請期限 10月2日（月）

▽問い合わせ 電気料金等支援給

## 9月10日（日）～16日（土）は自殺予防週間です ～ひとりで悩んでいませんか～

ちゃんと眠れていますか。うつ症状（気分が沈む、やる気が出ない、何をしても楽しめないなど）はありませんか。飲酒の量が増えていませんか。

自殺は、「さまざまな悩みが原因で、心理的に追い込まれた末の死」です。自分自身の「こころのサイン」に関心を持ち、「こころの変調」に気づけるようにしましょう。何も知らない相手だから何でも話せるかもしれません。ひとりで悩まず、ちょっと相談してみませんか。

### 【主な相談窓口】

#### 【24時間年中無休】

▷北九州いのちの電話

☎653-4343

▷福岡いのちの電話

☎（092）-741-4343

▷24時間子供SOSダイヤル

☎0120-0-78310（無料）

▷ふくおか自殺予防ホットライン

☎（092）-592-0783



ふくおか自殺予防ホットライン



#### 【その他】

▷ふくおか自殺予防ホットライン

☎0120-020-767（無料）

平日＝午後4時～翌日午前9時

休日＝午前9時～翌日午前9時

▷LINE相談

（ID：@469xxbam）

毎週月・木曜日

午後4時～7時

（年末年始は除く）

▷いのちの電話インター

ネット相談（メール）



LINE相談



いのちの電話



付金担当（健康・こども課内）  
223・3511

### 敬老祝金を給付します

町では、70歳、77歳、88歳になる人に敬老祝金（芦屋町商工会商品券）を給付しています。今年度の給付対象者は次のとおりです。

年齢	生年月日	給付金額
70歳	昭和28年4月2日 ～29年4月1日	1万円
77歳	昭和21年4月2日 ～22年4月1日	2万円
88歳	昭和10年4月2日 ～11年4月1日	3万円

▲令和5年9月1日時点で、1年以上継続して芦屋町の住民基本台帳に記載されている人が対象です。

対象者には、9月上旬に申請書を送りますので、必要事項を記入して、9月29日迄までに対象者本人か家族、または代理人が福祉課窓口で申請してください。

▽持つてくるもの ①申請する人の本人確認書類（官公庁が発行するもの）②申請書（対象者本人以外の人が申請する場合は、委任欄に対象者本人の署名が必要）

要です）

▽問い合わせ 高齢者支援係（☎223・3536）

### 募金運動にご協力

ありがとうございます

令和5年度に行った更生保護募金と日本赤十字募金に多数のご協力をいただきありがとうございます。多くの皆さんに支えられながら、募金運動ができましたことを心からお礼申し上げます。

#### 【更生保護募金】

▽募金額 30万2563円

※遠賀保護区保護司会に送金し、保護司の活動資金として活用します。

#### 【日本赤十字募金】

▽募金額 62万5752円

※日本赤十字社に送金し、国内外の救援・救助などの活動資金として使われます。

▽問い合わせ 障がい者・生活支援係（☎223・3530）

### 重度障がい者医療証を持つている人へ

現在の重度障がい者医療証は、有効期限が9月30日迄です。所得の審査後、認定者には9月下旬に新しい医療証を送付しますので、10月からは新しい医療証を利用し

てください。古い医療証は10月になってから処分してください。

なお、窓口での切り替えの手続きはありません。

▽問い合わせ 保険年金係（☎223・3532）

### 福岡県腎臓病患者福祉給付金（前期4月～9月分）

就労などで、午後5時以降、月に5回以上人工透析を受けている身体障害者手帳所持者を対象に、交通費の一部を助成します。給付には所得制限などがあります。詳しくは問い合わせください。

▽給付額 月額2000円

▽締め切り 9月29日迄

▽申し込み 障がい者・生活支援係（☎223・3530）

### 戦没者遺骨を遺族のもとへDNA鑑定申請のご案内

厚生労働省は先の大戦によって海外や沖縄、硫黄島で亡くなった戦没者の遺骨の身元を特定して、遺族のもとへ返すため、DNA鑑定を行っています。DNA鑑定料は、国が全額負担します。



ホームページ

▽問い合わせ 厚生労働省社会・援護局事業課戦没者遺骨鑑定

推進室（☎03）3595・2219）

※平日の午前9時30分～午後6時のみ

### 入って安心 交通災害共済

交通共済は、交通事故だけがをした時に共済金が支給される制度です。1口500円から加入することができ（1人3口まで加入可）。この機会に、交通共済に入ってみませんか。

また、9月は交通共済の切り替え月です。現在加入していて、引き続き加入を希望する人は、引き続き手続きをしてください。

▽加入資格 ①町内に住む人（町外に住む学生も、家族が芦屋町に住んでいれば申し込みます）②町内に勤務する人（北九州市、中間市、行橋市、水巻町、岡垣町、遠賀町、苅田町、みやこ町に住民票がある人は、住所地の市役所、町役場で手続きしてください）

▽加入手続き 9月上旬から、各自治区の世話人が家庭を訪問します。自治区に未加入の人は、9月1日迄に住民課窓口へ掛金を持って来てください。

▽問い合わせ 住民係（☎223・3531）



## お知らせ

住宅・土地統計調査にご協力をお願いします

総務省統計局（福岡県・芦屋町）では、10月1日現在で「住宅・土地統計調査」を行います。この調査は、5年ごとに行われ、全国340万世帯を対象とした大規模な調査です。調査の結果は、住生活基本計画や耐震、防災を中心とした都市計画づくりなど、私たちの暮らしと住まいに関する計画や施策の基礎資料として利用されます。

9月から10月にかけて統計調査員が調査の対象となった世帯を訪問しますので、調査票の記入にご協力をお願いします。

▽問い合わせ 企画係（☎2223・3570）

屋外広告物を掲示するにはルールがあります

◆9月1日～10日間は屋外広告物適正化旬間です

○屋外広告物とは

「常時又は一定の期間継続して屋外で公衆に表示されるもの」で、はり紙、はり札、広告旗、立看板、広告板、広告塔などをいいます。

○屋外広告物を掲示してはいけない物件

街路樹、道路標識、ガードレール、郵便ポストなど

○許可申請

屋外広告物を町内に掲示するとき、原則として許可申請が必要です。

○安全管理

屋外広告物の管理者などには、広告物の安全管理義務があります。特に台風の時節は点検を行ってください。

詳しくは町ホームページを見てください。

▽問い合わせ 企画係（☎2223・3570）



ホームページ

新しい農業委員が決まりました

7月20日付で新しい農業委員が決まりましたのでお知らせします（敬称略）。

【会長】 安高澄夫

【副会長】 入江一博

【委員】 重岡裕馬、中野則幸、本田勝人、安高寿倫、萩原洋子、木原教茂

▽任期 7月20日～令和8年7月

19日

▽問い合わせ 農林水産係（☎223・3544）

# みんなのねんきん

## 障害年金を知っていますか

障がいのある人が次の3つの要件をすべて満たしている場合は、国民年金・厚生年金保険の障害基礎年金や障害厚生年金を受けることができます。

▷年金が受けられる要件

①年金制度加入中に初診日（障がいの原因となった病気やけがについて、初めて医師の診察を受けた日）があること

※初診日が20歳前または60歳～65歳の年金未加入期間中の人は障害基礎年金の対象になります。

②一定の障がいの状態にあること

※障害者手帳の交付を受けていても障がいの状態によっては障害年金は受けられないことがあります。

③次のいずれかの保険料納付要件を満たしていること

※20歳以前に初診日がある場合は納付要件はありません。

・初診日の前々月までの保険料納付済期間、免除期間の合計が加入期間の2/3以上であること

・初診日の前々月までの1年間のうちに保険料の未納がないこと

▷手続き 障害年金を受けるには、本人または家族による請求手続きが必要です。

▷問い合わせ 保険年金係（☎223・3532）



## 夜間飛行訓練を行います

平日昼間の訓練に加えて、次の日程で夜間飛行訓練を行います。

### 【ジェット機】

▷とき 9月19日(火)・20日(水)の日没～午後9時ごろ（予備日＝21日(木)・22日(金)・25日(日)・26日(月)・27日(火)・28日(水)、29日(木)）

### 【救難ヘリコプター・救難捜索機】

▷とき 毎週(木)・(火)の日没～午後9時ごろ  
※天候不良の場合、翌日以降を予備日として実施します。  
▷問い合わせ 航空自衛隊芦屋基地渉外室  
(☎223-0981内線254)

## マイナンバーカードの 休日・夜間窓口を開設します

平日役場開庁時に、マイナンバーカードの受け取りや申請ができない人のために、次の日程で休日・夜間窓口を開設します。また、予約制でマイナポイントの申し込み支援も受け付けます。予約を希望する人は、住民係に申し込んでください。

※急きょ中止になる場合は、ホームページに掲載します。

▷とき 【休日窓口】9月9日(土)、24日(日)・午前8時30分～正午

【夜間窓口】9月14日(水)、20日(火)・午後5時15分～7時30分

▷ところ 住民課窓口

▷持ってくるもの

【申請】 申請書（ない場合は役場で交付）、申請書貼付写真（ない場合は、申請時に無料で撮影）、通知カード、本人確認書類、住民基本台帳カード（持っている人のみ）

【受け取り】 交付通知書、通知カード、本人確認書類、住民基本台帳カード（持っている人のみ）

【マイナポイント】 マイナンバーカード、対象のキャッシュレス決済サービス、預金通帳（公金受取口座の登録を希望する場合のみ）

※本人確認書類は、公的機関が発行した免許証などの顔写真付きは1点、健康保険証などの顔写真がないものは2点必要です。

※手続きは本人のみできます。

※マイナポイントの申し込みには、有効な利用者証明用電子証明書と暗証番号が必要です。

※証明書の発行や転入・転出の異動の受け付けなどは行いません。

▷問い合わせ 住民係（☎223-3531）



マイナンバー 休日・夜間窓口ホームページ

## 秋の交通安全県民運動 9月21日(木)～30日(土)

一人一人に交通ルールの遵守と正しい交通マナーの実践を習慣付け、交通事故防止を徹底するために、県下一斉に交通安全運動を行います。一人一人が交通ルールや交通マナーを守ることの大切さを理解し、自分の命は自分で守る意識を身につけましょう。

### 重点項目

- こどもと高齢者を始めとする歩行者の安全の確保
- 夕暮れ時と夜間の交通事故防止
- 自転車等のヘルメット着用と交通ルール遵守の徹底
- 飲酒運転の撲滅



### 夜間は反射板の活用を！

夕暮れ時・夜間に外出するときは、反射材用品や明るい服を着用（装）しましょう。

運転手は、夕暮れ時の早めのライト点灯やハイビームを効果的に活用しましょう。

▽問い合わせ 地域振興・

交通係（☎223-3539）



### アッシー着ぐるみ無料貸し出し

▷対象 町内の団体・企業、公共的団体など

▷注意 町が特定の個人、政党、宗教団体を支持していると誤解が生じる場合や、雨天時の屋外では使用できません。



▷申し込み ホームページにある借用申請書を提出

▷問い合わせ 広報情報係

(☎223-3569)



# お知らせ

町内一斉清掃を行います

地域を美しく

する清掃活動に皆さんのご協力をお願いします。



▽とき 9月17

日回・午前8時～9時(延期日24日回)

※雨天延期の確認は午前7時30分以降に、各自治区長または環境・公園係に電話で問い合わせてください。

※ごみは、燃えるごみ、草類、燃えないごみに分けて収集し、指定されたごみ集積所に集めてください。

※燃えるごみと草類は混ぜないでください。

※家庭ごみは出さないでください。  
▽問い合わせ 環境・公園係 (☎223・3538)

## メジロを愛玩目的で捕獲することはできません

メジロなどの野鳥を愛玩目的で捕獲、飼養することは鳥獣保護管理法で禁止されています。

平成23年度までに飼養登録され

たメジロ1羽に

関しては、その

個体に限り引き

続き飼うことが



できますが、毎年、市町村長の飼養登録の更新が必要です。また、飼養登録されたメジロには、個体識別のために足環の装着が義務付けられています。

野鳥を違法に捕獲、飼養した場合は、鳥獣保護管理法により罰則が科される場合があります。

福岡県では、警察と連携して取り締まりを行っています。違反者を発見した場合は、連絡してください。違法捕獲を見つけた場合は、目撃現場から110番通報をしてください。

▽問い合わせ 福岡県環境部自然環境課野生生物係 (☎092)643・3367)

## 芦屋基地滑走路延長に伴う土砂搬入を行います

航空自衛隊芦屋基地の滑走路延長に伴い、飛行場の造成工事、雨水排水工事などを行います。

工事関係車両の出入門は粟屋門を使用し、午後5時15分以降の出門は正門を原則とします。

※造成工事に伴う土砂は、10トンダ

ンプトラックで粟屋門から搬入します(1時間あたり15台程度)。

出入門、搬入ルートの走行は、安全に十分配慮していきます。ご理解とご協力をお願いします。



▽土砂搬入期間 9月～令和6年10月31日(予定)

※天候などにより工事時期が変わる場合があります。

▽作業時間(原則) 午前8時30分～午後5時

※造成工事の一部は、夜間(午後9時～午前6時)に行います。

※原則として日曜日は作業を行いません。

▽問い合わせ 九州防衛局調達部 土木課 (☎092)483・8827)

テレビの

dボタン広報誌で

町の情報を確認

できます!

芦屋町では、地上デジタルテレビのデータ放送を活用した広報を行っています。



家庭のテレビのチャンネルをKBC(1チャンネル)にあわせ、リモコンにある「dボタン」を押し、画面に表示される「dボタン広報誌」を選択してください。災害時の緊急のお知らせなどを見ることができます。

▽問い合わせ 広報情報係 (☎223・3569)

使い方はかんたん!





## 中央公民館講座

### ● 痛い病気の診断と治療

かかりつけ  
医に相談が多  
いのは、頭痛  
や腰痛、肩の  
痛み、生理痛  
などです。市  
販の薬で様子  
を見る人も少なくありませんが、  
原因が分かれば意外と早く改善す  
ることもあります。原因がはつき  
りしない神経障害性疼痛も、新し  
い薬が開発されています。痛みと  
どう向き合えばいいのか、わかり  
やすく解説します。



- ▽とき 9月13日(木)・午後1時30分～3時
- ※健康フェアは午後1時からと講演終了後に30分ずつ行います。
- ▽ところ 中央公民館2階
- ▽講師 小野村健太郎さん(おのむら医院院長)
- ▽定員 60人(事前申し込み先着順)
- ▽参加費 無料
- ▽申し込み 8月25日(金)から受け

付け。午前9時～午後5時に電話(☎2222・1681)または中央公民館窓口へ

### ● スマホ入門講座

※月曜日は休館です。  
スマートフォン初心者のため  
の講座です。5  
回連続講座で  
スマートフォン  
で何ができるの  
か、基本操作を  
ゆっくりと丁寧に学ぶ講座です。  
自分のスマートフォンを使って学  
びます。



- ▽とき 9月26日～10月24日の毎週火曜日・午前10時～正午(全5回)
- ▽ところ 中央公民館4階
- ▽講師 石田恵さん(アーニストカンパニー)
- ▽対象 町内に住んでいる人で、自分のスマートフォンを使って、基本操作を学びたい初心者
- ※申し込み締め切り日に定員に達しなかった場合は町外の人も先着で受講できます。
- ▽定員 15人(事前申し込み先着順)
- ▽申し込み 9月1日(金)～15日(金)・午前9時～午後5時に電話で中央公民館(☎2222・1681)へ
- ※月曜日は休館です。

## 地域の行政情報や

### 身近な話題を

### 声でお届け!

芦屋町では、視覚に障がいのある人や文字を読むのが困難な高齢者などのために、「広報あしや」と「芦屋町議会だより」を音声にして提供しています。

音声データはデイジー図書(ブレイクストーク対応拡張子)とMP3です。利用を希望する人は問い合わせてください。



▽問い合わせ 広報情報係  
(☎2223・3569)

## 広報あしやに、広告を掲載しませんか

「広報あしや」では、事業所や会社、店舗などの広告を有料で掲載しています(制限事項あり)。

- ▷規格 白黒で1枠87×50mm(この記事の枠内)
- ▷掲載料金 1枠1万円で、2月以上掲載が条件
- ▷申し込み 掲載希望号の2カ月前の1日までに広報情報係(☎223-3569)へ申込書を提出



## うちの子「結婚」しないのかしら?

独身のお子様の結婚相談承ります

お子様の結婚に関するお悩み、プロの仲人がお答えします。

まずはお気軽に仲人にご相談下さい

☎093-967-0555

結婚相談所ムスベル



広告



# 芦屋町 / 地域おこし協力隊

## 地域おこし協力隊とは？

人口減少や高齢化などが進む地方で、地域外の人を受け入れ、地域協力活動を行ってもらい、その地域への定住・定着を図ることで、地域力の維持・強化を図っていくことを目的とした制度です。

こんにちは、地域おこし協力隊の料所です。

今回は芦屋海浜公園に6月4日にオープンしたチャレンジショップ「PENELOPE takeout & cafe (ペネロプ テイクアウトアンドカフェ)」を紹介します。

りょうしょ ひろえ  
料所 宏会

遠賀町出身。高校卒業後、秋田県とノルウェーに住んでいました。雪で滑らない生活が送られてうれしいです。編み物が好きです。

## ■ PENELOPE takeout & cafe ってどんな店？



PENELOPE takeout & cafe は芦屋町出身の今田美穂さんがスタートさせたショップです。

今田さんは、毎年北海道まで行くほどバイクに乗ることが好きだそうです。



北海道を旅行中、ナチュラルで良い雰囲気に包まれたベーグル屋との出会いがありました。そのすてきな店が忘れられず、今回のベーグルカフェオープンイメージづくりへとつながっていきました。

店では「軽く食べられるけど、お腹を満たせるもの」を提供していきたいそうです。今田さんのおススメは北海道産と熊本産の小麦粉をブレンドして作った、もちもちでむっちりした食感のベーグルです。中でも、チョコ＆クリチオレンジピールベーグルがイチオシだそうです。

(※クリチ＝クリームチーズのこと)



## ■ 魅力的なメニューの展開は？

季節によってメニューが変わるそうです。

- ◎ サンドバーグル
- ◎ フルーツバーグル
- ◎ ご当地バーグルなどを開発していく予定です。

まだまだ残暑が厳しいと思うので、少しでも涼しく過ごせるように、しばらくは冷たいドリンクを提供するそうです。

軽食以外では、昔から知人などに振舞っていたオムライスが人気で、ファンがたくさんいたそうなので、PENELOPE の看板メニューの一つになりそうですね。



## ■ 映えるフォト満載のSNS！

PENELOPE オープン前の今田さんは、フォトスタジオで約20年間働いていたそうです。映える写真撮影はお手のもの！と言わんばかりに、今田さんが掲載しているPENELOPEのInstagram・Facebookはおいしそうなおベーグルなどの写真が食欲をそそります。皆さんもショップやSNSをのぞいてみてくださいね。



Instagram Facebook

PENELOPEは8月29日(木)から夏休みをとるそうです。詳しくはSNSを見てください。

■ 日々の地域おこし協力隊の活動はInstagramで発信していますので、フォローして活動を応援してもらえると嬉しいです！



## ■ チャレンジショップとは

芦屋町の創業支援事業の一つで、町が約6坪の店舗を、創業希望者に安価で貸し出すことで、実際に営業するには費用や経験が足りないといった人に、「創業のチャレンジ」の機会を持ってもらうものです。



# 芦屋歴史紀行 その三百二十八

## 維新前夜と山鹿流③

山鹿素水「烈士慕年壯心不已」

山鹿素行の死後、大きく二つに分かれる山鹿流宗家。一つは平戸松浦藩。今一つは弘前津軽藩。この津軽山鹿流宗家に生まれた素水は元服を迎え、文化5（1808）年、津軽藩主・津軽寧親に拝謁し、家督を相続。才気がありすぎた故か、壮年にして家督を譲り、隠居後、文政11（1828）年以降の生涯を諸国遍歴の旅に費やしている。江戸・京都では定住し、私塾を開いていたこともあった。

晩年、名を変えて京都に在住したおり、京都守護在番中にあつた綾部藩主の九鬼隆都に知られ、教えを授けるようになり、「田原藤兵衛」と名乗る。この変名は、素行が山鹿流の始祖とした坂東の英雄「依藤太秀郷」から来たものとされる。この縁をきっかけに隆都は山鹿流に傾倒、綾部藩全体が山鹿流を受け入れ、大番与力（江戸時代の職名）の安藤直章は、山鹿流兵学の大家であつた幕臣の窪田清音からも学ん

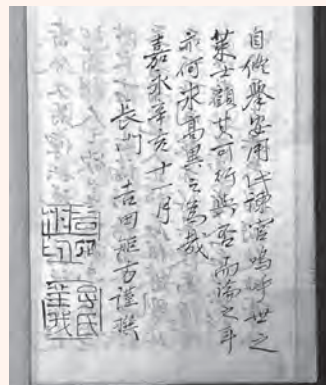
でいる。

天保8（1837）年には、大垣藩の小原鉄心に伝授、天保14（1843）年に綾部藩に招かれ、弘化2（1845）年、剃髪し素水と名乗り、素行の『武教全書』を復刊。嘉永4（1851）年には、江戸で私塾を開き、これが評判となり、長州藩の吉田松陰、肥後藩の宮部鼎蔵らが入門する。弟子である松陰・鼎蔵と『練兵説略』を刊行。ほかの著書も、先祖素行の山鹿流を海防問題に有効活用させようという試みから、理論よりも実地教練を強調した書が多い。



△練兵説略

度重なる異国船の来訪という問題に対応するため、幕府は新しい知識と武力が必要となつた。老中阿部正弘の発案により安政2（1855）年に幕府が蕃書調所（洋学の教



△練兵説略あとがき 吉田松陰

授所）と講武所（訓練施設）を開設。講武所の責任者として九鬼隆都が総裁、窪田清音が頭取兼兵学師範役に就任することで、山鹿流は幕府兵学の主軸となつた。幕府の御用学として山鹿流が採用されたのは、素水、九鬼、窪田の関係によるものとされる。

念願であつた山鹿流兵法の再興がなされた安政4（1857）年、隆都の領国である丹波綾部城下に素水病没。生涯をかけて山鹿流の復興を目指した素水の人生は報われたと言つてよい。素水は今、京都府綾部市神宮寺町上藤山の西福院に眠る。

老驥伏櫪志在千里

烈士暮年壯心不已

（芦屋歴史の里）

## 編集後記

▼7月に約1年の育児休暇から復帰しました。復帰2日後には猛暑の野外で朝から晩まで取材・撮影が3件。山笠で山車をひく皆さんの声に励まされながらなんとか乗りきりました。来月からは広報の相方が育休に入るのでさらに気を引き締め、八朔の節句で祝福される赤ちゃんたちに会えるのを楽しみにがんばります。（野中）

▼8月中旬から2カ月間、育休に入ります。子育ては分からないことばかりですが、妻と一緒に元気な娘に育てていきます。育休明けの10月はイベントも多いので、取材などで皆さんに会う機会も多いと思います。ちょっと成長した父親としての姿をお見せできればと思います。（手塚）

▼7月のあしや花火大会当日の午後、急に土砂降りの雨が降ってきて、花火大会が中止になるんじゃないかとヒヤヒヤしました。しかし、町民皆さんの日頃の良きお心が天に通じたのか、みごとに天気回復！おかげさまで芦屋のナツヨゾラに大輪の花火が咲きました（ありがたや）。表紙は江川台から撮影した花火です。まちのわだ（9ページ）の花火はマリントラスあしやからです（たまや）。川の近くで見ると光と音の迫力があります。ちよつと離れたところから見ると花火の光が町全体を照らしてくれてとても美しいですね。さて、9月が始まります。今年も残り4カ月ですね（はやく）。（楸守）



## 山鹿公民館講座 書道教室

書道は、手習い、習字、書道と呼び名はいろいろあります。白い紙に黒い墨を含ませた大筆で大きな字を書く楽しみを味わいませんか。



- ▷とき 10月4日、11日、18日の毎週水曜日・午前10時～正午
  - ▷ところ 山鹿公民館
  - ▷対象 町内に住んでいる、または勤務している人
  - ▷定員 15人程度(事前申し込み先着順)
  - ▷参加費 無料
  - ▷講師 上鶴麻美さん
  - ▷持って来るもの 書道道具一式(持っていない人には貸し出します)
  - ▷申し込み 9月1日(金)～27日(木)・午前9時～午後5時に、山鹿公民館(☎223-1892)へ
- ※月曜日は休館です。

## ギャラリーあしやワーク ショップ つまみ細工講座

小さなちりめん生地を折ったりつまんだりして、花の形などの小物を作るつまみ細工講座です。



- ▷とき 9月30日(木)・午後1時～3時
  - ▷ところ 中央公民館3階
  - ▷対象 中学生以上
  - ▷定員 15人(事前申し込み先着順)
  - ▷参加費 100円(材料代)
  - ▷持って来るもの はさみ
  - ▷申し込み 9月1日(金)～28日(木)・午前9時～午後5時に、中央公民館(☎222-1681)へ
- ※月曜日は休館です。

## 人口(前年同月との比較)

令和5年7月末日現在	令和4年7月末日現在
13,186 人	13,390 人
6,449 人	6,583 人
6,737 人	6,807 人
6,624 世帯	6,662 世帯

## 7月分の人の動き

出生…… 6 人	転入……260 人
死亡…… 10 人	転出…… 47 人

## はっさく 八朔特別呈茶

大茶室で特別呈茶を行います。子どもの健やかな成長を願う八朔のわら馬を、立礼席に展示します。

- ▷とき 9月15日(金)～18日(日)・午前9時～午後4時40分受け付け
- ▷ところ 芦屋釜の里大茶室
- ▷内容 大茶室での呈茶(和菓子と抹茶)

※お点前はありませぬ。

- ▷料金 高校生以上500円(入館料とお茶代)、中学生300円(お茶代)、小学生以下200円(お茶代)

※令和5年度は県の事業により小中学生は入館料無料です。

- ▷問い合わせ 芦屋釜の里(☎223-5881)

※月曜日は休館です。ただし、月曜祝休日の場合はその翌平日が休館です。



## 郷土史跡巡り ～宗像大社 三女神と古代日本～

郷土芦屋の歴史と深いかわりのある宗像・福津地区のゆかりの寺社を中心に巡ります。

- ▷とき 9月23日(木)・午前8時30分～午後5時

※午前8時20分に役場玄関前集合です。

- ▷ところ 宗像大社、宮地嶽神社など

- ▷定員 15人(事前申し込み先着順)

※小学生以下は保護者同伴です。

- ▷参加費 225円(資料代、保険料)

※別途、昼食代が必要です。

- ▷申し込み 9月5日(木)～12日(木)・午前9時～午後5時に、芦屋歴史の里(☎222-2555)へ

※月曜日は休館です。

## 敬老会のご案内

- ▷とき 9月16日(木)・午前10時(9時から受け付け)～正午

- ▷ところ ボートレース芦屋 多目的ホール「夢リア」

- ▷内容 式典、アトラクション、藤永翠珠(中西奈津子)(民謡)、ひろき(漫談)



△2019年度の敬老会 藤永翠珠さん

- ▷対象 昭和29年4月1日以前に生まれた人(今年度中に70歳以上になる人)

※対象者には、9月上旬に招待ハガキを送ります。入場と記念品引き換えに必要ですので、当日持ってきてください。

- ▷記念品 芦屋町商工会商品券(1000円分)

- ▷送迎 会場までの送迎バスを運行します。利用する人は招待ハガキで確認してください。

- ▷そのほか 対象者1人につき介添者1人まで同伴ができます。

※介添者の記念品はありません。

- ▷問い合わせ 高齢者支援係(☎223-3536)