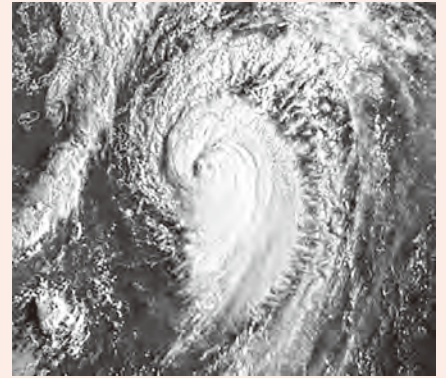


# 台風 の接近に備えましょう



上空から見た台風の雲 気象庁提供

海水温が高い時期は、日本の近海で台風が発生し、数日で上陸することもあるので、台風情報には注意しないといけません。

台風は恐ろしいほどのエネルギーを持っています。下記の事項を参考にして、台風が接近する前にできる限りの備えをしましょう。

▶問い合わせ 庶務係 (☎223-3572)

## 台風接近 3 日前

### 家の周り

- 屋外の植木鉢やベランダにある物干し竿は、家の中に入れておく。



- 側溝や排水溝の落ち葉やごみを取り除く。



## 2 日前

### 家の中

- 窓に雨戸やシャッターがあれば下ろしておく。
- 窓の鍵を閉め、カーテンを閉める。窓ガラスに養生テープや飛散防止フィルムを貼ることも、窓が割れたときに室内に破片が飛び散るリスクを抑えることができる。



## 1 日前

### ライフライン

- スマートフォンやモバイルバッテリーの充電をする。
- 懐中電灯の電池が入っているか確認する。
- 戸別受信機に電池が入っているか確認する。
- 生活用水用の水を湯船に貯める。
- 飲料水の用意をする。
- 2～3日分の非常食を用意する。
- 冷凍庫で保冷剤を凍らせておく(停電時に冷蔵庫の中の食料を冷やす)。



**台風** の接近時は、自宅や避難場所を含め安全な場所で通過するのを待ちましょう

～九州電力送配電からのお知らせ～ **停電に備えましょう!**

「あれっ停電?」と思ったら...

台風等による停電時には、電話が繋がりにくくなることがあります。

**チャット受付**

**停電情報自動応答サービス** 24時間対応

**携帯メールサービス** 事前登録が必要

詳しくはこちら



※記載の停電情報利用サービスは無料です。

**九州電力送配電**

# 9月是世界アルツハイマー月間です

世界アルツハイマー月間に合わせ、認知症の理解を深め、認知症に関する取り組みを紹介します。

## 認知症とは？

認知症は特定の病名ではありません。何らかの病気や障がいによって脳の働きが悪くなり、もの忘れが増えたり、日常生活や仕事に支障をきたすようになったりする状態のことをいいます。

## もの忘れが気になり始めたら？

まずはかかりつけ医や地域包括支援センターまで相談してみましょう

年相応のもの忘れか…

認知症なのか…

不安なままで思い悩んでいる人もいるかもしれません。

認知症かもと感じたらまずは受診することが大切です。認知症の中には治療によって治るタイプのももあります。認知症は本人よりも周囲の人が気付くことの多い病気です。右のチェックリストを参考にしてください。14点以上であれば、認知症の初期症状が出ているかもしれません。

## ●認知症チェックリスト

チェック項目	ない	時々	頻繁
同じ話を無意識に繰り返す	0点	1点	2点
知っている人の名前が思い出せない	0点	1点	2点
物のしまい場所を忘れる	0点	1点	2点
漢字を忘れる	0点	1点	2点
今しようとしていることを忘れる	0点	1点	2点
器具の使用説明書を読むのを面倒がる	0点	1点	2点
理由もないのに気がふさぐ	0点	1点	2点
身だしなみに無関心である	0点	1点	2点
外出がおっくうだ	0点	1点	2点
物が見つからないことを他人のせいにする	0点	1点	2点
合計			

認知症あんしんガイドより抜粋（地域包括支援センターで配布）

## 家族が認知症になりました。どうしたらいいの？

認知症と診断された場合、介護保険の申請や介護サービスの利用をすぐに始めなければならないと思っている人が多くいます。また、徘徊や近隣への迷惑を考<sup>はいかい</sup>えて行動制限をしてしまうこともあります。しかし、認知症の当事者は、周りの人よりももの忘れが多くなっているだけで、家族の少しの支援があれば買い物をしたり、自分で身の回りのことをしたりすることができます。

認知症を正しく理解することで、認知症である本人だけでなく、家族の不安や負担を軽減することができます。本人に目線を合わせ、これまでどおりに接することが大切です。



## 認知症が進行してしまい、行方不明の心配ができました

遠賀中間はいかい高齢者等 SOS ネットワークシステムに登録してください。

折尾警察署と遠賀郡4町と中間市の関係機関などが連携をとり、はいかい高齢者などをすみやかに保護できるようにする仕組みです。役場福祉課窓口または折尾警察署に「登録カード」があります。



▷問い合わせ 地域包括支援センター（福祉課内）（☎223-3581）