

3月

広報

# あしや



## 輝く20歳の君たちへ 愛を込めて祝福を



**田代蓮太さん**  
職場に新人が入ってくるので、人を育てながら自分も今の仕事をしっかり学んで工場長になります。



**木村圭翔さん**  
機械のメンテナンス業の修行中です。一人で修理できるようになり、人が安心安全に利用できるように頑張ります。

**荻堂倫花さん**  
決まりを守って生活をします。そして、結婚したいです。



**山路さくらさん**  
大学の部活動でレスリングをしています。悔いが残らないように競技生活を送りたいです。



**中川涼也さん**  
ひたすら仕事を頑張って、日本を支える男になります。

**山崎嵐さん**  
大人として、社会人の一人として頑張ります。



**鶴原菜柚さん**  
子どもが好きなので保育士として就職して頑張ります。

**1月9日 芦屋町成人式**  
成人式の様子は、4～5ページに掲載しています。





# 感染拡大 乗り切る!

全国でオミクロン株による感染が広がり、感染爆発を警戒すべき状況となっています。感染予防に有効なワクチン接種を安全に進めていくために、地方独立行政法人芦屋中央病院櫻井俊弘院長と波多野茂丸町長が対談を行いました。

▷ 問い合わせ 健康づくり係  
(☎ 223 - 3533)



芦屋町長  
波多野茂丸

**波多野** 今年に入ってから新型コロナウイルス感染者数が第5波とは比べ物にならない勢いで拡大し、不安に感じている人も増えているかもしれません。しかし、今回も基本的な感染対策の徹底と、ワクチン接種で乗り越えないといけないと思っています。

現在、芦屋町では、芦屋中央病院をはじめとした医療機関と連携し、新型コロナウイルスワクチン（以下ワクチン）の追加接種（3回目接種）を行っています。ワクチンの追加接種の必要性や効果のことをあらためて教えてください。

**櫻井** 昨年から進められているワクチン接種は、デルタ株に対して高い予防効果があり、感染や重症化を予防する効果も確認されました。しかし、その予防効果などは、時間の経過とともに少しずつ低下していくことも分っています。オミクロン株は感染力が高く、これまで2回接種した人にも感染者が出ています。追加接種をすることで抗体が増え、予防効果が高まることがわかっています。

**波多野** 今回の追加接種では国の基準に基づき、ファイザー社製ワクチン（以下ファイザー）と武田/モデルナ

ルナ社製ワクチン（以下モデルナ）の2種類が使用されます。違いはあ

るのですか。  
**櫻井** 厚生労働省の資料では、2回目までファイザーを接種し、3回目もファイザーを使用した場合の抗体の増え方が約20倍、モデルナを接種（交互接種）すると約30倍になることが示されています。

【接種ワクチンの組み合わせと抗体の増え方】

抗体の増え方	3回目		2回目		1回目	
	ファイザー	モデルナ	ファイザー	ファイザー	ファイザー	ファイザー
20.0倍	ファイザー	モデルナ	ファイザー	ファイザー	ファイザー	ファイザー
31.7倍	ファイザー	モデルナ	ファイザー	ファイザー	ファイザー	ファイザー
11.5倍	ファイザー	モデルナ	ファイザー	ファイザー	ファイザー	ファイザー
10.2倍	ファイザー	モデルナ	ファイザー	ファイザー	ファイザー	ファイザー

【資料】厚生労働省

**波多野** それは心強い。2回の接種後に副反応が出た人も多かったのが、接種後、50%以上の人に、接

気がなるところですが。  
**櫻井** 副反応は人によりさまざまですが、接種後、50%以上の人に、接

# 新型コロナ 第6波を



地方独立行政法人芦屋中央病院長  
櫻井俊弘



種部分の痛みや疲労、頭痛が見られます。また、筋肉痛、発熱悪寒なども現れています。これはファイザーとモデルナで大きくは変わらないようです。

厚生労働省のホームページや1月下旬に皆さんへ配布した芦屋中央病院広報誌「かけはし」でも、オミクロン株やワクチンの情報を掲載しています。皆さんにもワクチンの種類や接種の有効性を正しく知っていただき、3回目のワクチンを接種し、感染予防に役立ててもらいたいです。

私からも伺います。芦屋町での追加接種は、今後、どのように進んでいきますか。

**波多野** 現在の状況としては、医療従事者や学校、保育所など感染リスクの高い環境に勤務する人や高齢者施設などの入所者など重症化リスクの高い人の接種がほとんど終わって、2月12日からは、65歳以上の人が順に集団接種を行っています。この集団接種は進捗によって変わる場合もありますが、4月下旬までを予定しています。

2回の接種が完了した人で、接種日が到来する人に、毎月、接種券を送りますので、予約して接種をして欲しいと思います。

## 追加接種の手続き

接種を希望する人は、届いた接種券に同封された追加接種のお知らせで集団接種が行われる日を確認し、ウェブサイト、予約専用ダイヤル、予約受付窓口のどれかで予約をしてください。

※受付窓口の開設日も追加接種のお知らせで確認してください。

## キャンセルの連絡のお願い

予約後、体調不良などでキャンセルする場合は、貴重なワクチンを無駄にしないため、早めに連絡してください。

ホームページ  
新型コロナワクチン追加接種  
(3回目)



## 【福岡県の状況（2月5現在）】

※1月27日～2月20日  
福岡コロナ特別警報発動中

新規感染者数 5607人  
累計感染者数 14万9605人  
病床使用率 61.2%

【資料】福岡県ホームページ



# 希望の力を信じて進め 新成人の未来に祝福を

1月9日、新成人を祝う第69回芦屋町成人式が町民会館で行われ、平成13年4月2日から14年4月1日までに生まれ、今年度新成人となった103人が出席しました。

新型コロナウイルス感染症拡大防止のため、今年も短時間の、マスクをはずせない式典となりましたが、マスクの下ではうれしいうな、恥ずかしいような、素敵な笑顔がたくさん見られました。

式典で波多野町長は、「今はさまざまな不安があると思うが、若い発想と力で苦難を乗り越え、夢や希望を忘れず、今できることにチャレンジしていったほしい。また、ふるさと芦屋町を忘れないでほしい。辛く苦しい時には、家族や友人などふるさとに暮らす人と一緒に過ごした日々を思い出すと、勇気づけられることでしょう」と期待を込めて式辞を述べました。



**篠田海里さん**  
製薬会社に勤めるので、薬の分析や調合を頑張りたいです。



**比嘉朱南さん**  
接客業に就きたいので、正しい言葉づかいや語学を学び、成人としての自覚を持って頑張りたいです。

**柴田雄世さん**  
長崎の大学で勉強中です。将来は福岡に戻って、地域のためになるような仕事をしたいです。







※民法が改正され、令和4年4月1日から、成年年齢が18歳に引き下げられるため、来年度からは「二十歳のつどい」という名称になります。「成人式」は今年度が最後になりました。



## まちのわだい

あなたの周りで起きた出来事や  
楽しい話題、イベントなどの身近な  
情報をお待ちしています。

▷ 問い合わせ 広報情報係  
(☎223・3569)



## 町民の安全・安心のために

1月9日 令和4年遠賀郡消防合同出初式

水巻南中学校グラウンドで遠賀郡4町の消防団員と遠賀郡消防本部が参加して合同出初式が行われました。芦屋町からは守田政孝団長以下60人が参加し、式典では消防活動に貢献のあった団員や団の表彰が行われ、その後祝賀放水が行われました。

- 藍綬褒章 / 瀧野康則
- 消防庁長官表彰 / 永年勤続章 = 樋垣敦三
- 日本消防協会表彰 / 勤続章 = 伊藤和博、仲尾清美、犬塚守
- 福岡県消防協会表彰 / 50年 = 湊 寛。35年勤続 = 浅井和生、堀江浩幸。25年勤続 = 田中淳司、久原裕司。15年勤続 = 中西 貫、本田秀樹、中西信二、豊嶋哲也。10年勤続 = 中西啓太、今重幸裕、徳永純一。
- 優良団員表彰 = 今田安則。遠賀支部長表彰 / 牧元聡志、石橋裕作
- 団長表彰 / 土井隆太郎、井下田満 (敬称略)



## 芦屋釜の製作技術の復元と後継者の育成に尽力

12月14日 遠藤喜代志さんが文化庁長官表彰を受賞

平成7年度から21年度まで、芦屋釜の里の工房で芦屋釜の復元や後継者の育成に尽力された鑄金作家の遠藤喜代志さん(宗像市)が、文化庁長官より表彰されました。今回の表彰は、それらの活動により、国の芸術文化の振興に多大な貢献をしたという功績が認められたものです。遠藤さんは、「表彰の連絡がきた時にはとても驚きました。芦屋釜復興という事業を国も高く評価していただきうれしく思っています」と話してくれました。



右端の写真は鑄込みをする遠藤喜代志さん(中央)と修業時代の八木孝弘さん(左)、樋口陽介さん(右)



## 周囲の皆さんの支えで、長生きできたことに感謝

満 100 歳の誕生日、おめでとうございます

武谷千代子さん（船頭町）が満 100 歳を迎え、町からお祝い状などが贈られました。武谷さんは、芦屋生まれの芦屋育ち。結婚して北九州で、2 人の子どもを育てました。家族旅行や料理が好きで、家族みんなで集える時が一番楽しいと話します。最近はい孫と遊んだり、大昔の歌謡曲や軍歌を聞いたり、お地蔵様参りに出かけるなど穏やかな日々を過ごされています。



## いもじ 博多鑄物師が描いた茶の湯釜の美しい下絵

1月13日 博多鑄物師山鹿家の資料を芦屋町に

太田和孝さん（東峰村）から、太田家に伝わる博多鑄物師山鹿家の釜の下絵などの貴重な資料が、芦屋町に寄贈されました。博多鑄物師山鹿家は、江戸時代初期ごろに博多に移り住んだ芦屋鑄物師の末裔まつえいです。太田さんは、「ゆかりのある芦屋町にあるべき資料だと思いました。釜の下絵が、芦屋釜の発展に役立つことを祈ります」と話してくれました。



## 「幸せ」は平等に与えられた権利

1月18日 全国中学生人権作文コンテスト福岡県大会北九州協議会部門表彰式

79 万 2451 人の応募があった、第 40 回全国中学生人権作文コンテストで、芦屋中学校 2 年生の中松俐美りみさんが優秀賞を受賞され、北九州人権擁護委員協議会会長と福岡法務局北九州支局長より賞状が授与されました。中松さんは、「相手の気持ちを考え、自分から行動するということが大切にして、将来は人の役に立つ人になりたいです。みんなが幸せになるための権利を守っていけるようになりたいです」と話してくれました。



(作文は広報あしや 12 月号に全文掲載)

## スマホで電子決済ができるようになりました！

11月9日～12月14日 スマホ・タブレット講座

中央公民館講座の中でも人気のスマホ・タブレット講座は、自分のスマホやタブレットを電話やメール以外にも役立てられるようにと開講しています。取材した日は、コンビニや酒屋で買い物をし、スマホで支払う実習。電子決済を行うためのステップをこの講座で学んできた参加者は、「コンビニエンスストアで現金をスマホにチャージをして、実際に支払いに使うことができました。やり方を忘れないうちに、慣れようと思います」と話していました。



## コロナ禍でも工夫して楽しいクリスマスのひと時を

12月24日 複合施設芦屋はまゆう

複合施設芦屋はまゆうで、25 人の利用者が参加するクリスマス会が行われました。利用者が指揮者となり、職員が 1 か月以上練習したハンドベルで「きよしこの夜」など 5 曲を演奏し、クリスマスムードを盛り上げました。利用者の中には美しい音色に涙する人も。ダンス曲に合わせて手話の振り付けで踊り、最後は「マツケンサンバ」に乗ってアッシー君も登場し、大盛り上がりでした。新型コロナウイルス感染症対策のため、試行錯誤しましたとのことでした。







## 75歳以上の健康診査 今年度の受診期限は3月31日(木)

福岡県後期高齢者医療制度の被保険者を対象に、生活習慣病の発症や重症化の予防などを目的とした健康診査を行っています。受診票は令和3年4月下旬に送付しています。3年5月以降に75歳になる人には誕生日の10日ごろに送付しています(今年度75歳になる人は、75歳の誕生日以降に受診)。

※受診票の再発行や実施医療機関が分からない場合は、問い合わせてください。  
▽受診方法 新型コロナウイルスの感染状況を踏まえ、実施医療機関にあらかじめ電話で相談のうえ、受診を検討してください。

▽受診に必要なもの 保険証、受診票、自己負担金500円

▽問い合わせ 福岡県後期高齢者医療広域連合お問い合わせセンター(☎092・651・3111)

## 田代恒雄 個展 「縁起物 80」 縁起物のオンパレード!

漂着物学会会員の田代恒雄さん(白浜町)による「縁起物80」が開催されます。80は田代氏の年齢。材料は玄界灘に打ち上がった流木や板。モチーフは福助やお多福、招き猫、大黒天、恵比寿など縁起物の小作品150点と、明治39年ごろに筑前芦屋で栄えた「米伝醤油」の看板を使った大型作品もあります。

▽とき 3月17日(土)〜22日

▽ところ 午前10時〜午後5時  
カジキ画廊(八幡西区黒崎)※入場無料

▽問い合わせ 田代(☎090・4340・8322)

## 絵を描く楽しさを芦屋町から発信 2022 バーマリオン展

私たちは「芦屋スケッチさんぽ同好会」と「アトリエK同好会」の合同グループです。遠く広がる芦屋の海を眺めたり、歴史を残す漁師町のスケッチを楽しんだり、ある時は教室で花やモデルさんを描き、どちらかと言えばその瞬間の解放感を楽しんでいます。



「バーミオン」とは朱色

の一つで日本の伝統色のオレンジ色・橙色です。元気になれる色、温かい色を展覧会の名称にしました。どうぞ高覧ください。

▽とき 3月26日(土)〜4月3日(日)・午前9時〜午後5時(最終日は午後4時まで)

※3月28日(日)は休館です。

▽ところ ギャラリーあしや(中央公民館3階)

▽内容 風景画42点、人物・静物画18点、合計60点(出品者27人)

▽主催 芦屋スケッチさんぽ同好会・アトリエK同好会

▽問い合わせ 井上(☎080・5275・8894)



バーミオンの会

## 令和4年度

### グラウンドゴルフ参加者募集

大城区と愛の福祉ネットワーク大城区推進委員会では、高齢者のひきこもり予防と健康維持増進のため、近隣地区の皆さんが気軽に参加できる場として大城公園にグラウンドゴルフ自主トレーニングコースを用意しました。

日本グラウンドゴルフ協会の標準コース(15・25・30・50m)に合わせたコースにスタートマット、ホールポストを用意しています。単独でもグループでも自由に使用できます。

▽とき 4月〜令和5年3月の毎週土

曜日・午後1時〜5時

▽ところ 大城公園

▽参加費 無料

※ただし観桜時期やそのほか大城区の都合により中止する場合があります。

▽申し込み・問い合わせ 大城区「愛の福祉ネットワーク」浦田友幸(☎090・9659・7044)

## 「緑の教室」受講者募集(無料)

庭木の育て方や庭作りの基礎知識などを学べる「緑の教室」を開催します(原則、実技は行いません)。申し込みの時に、緑化センターでの受講(午前の部・午後の部)または動画視聴による受講を選んでください。

※動画受講は、講座の様子を録画したものを後日視聴

▽とき 5月〜12月の原則第3または第4日曜日(全8回)

▽ところ 福岡県緑化センター(久留米市田主丸)またはインターネット環境のある自宅など

▽対象 県内に住んでいる人で、年間をとおし出席できる人

※詳しい内容は、ホームページで確認するか問い合わせてください。

▽問い合わせ 福岡県緑化センター(☎0943)72・1193

※月曜日は休館です。



ホームページ





芦屋町図書館  
イメージキャラクター  
よむにゃん

3月

芦屋町図書館  
(☎223-3677)  
開館時間  
午前10時～午後6時



芦屋町図書館  
ホームページ  
※資料検索や  
予約などが  
できます。

■休館日 7日月、14日月、22日火、24日水、28日月

掲載の催しは新型コロナウイルスの感染拡大の状況などによっては、変更・中止となる場合があります。

## 定例おはなし会

とき 出演・催し

2日(水) 赤ちゃんおはなし会たち  
13日(木) にじの会  
19日(木) おはなしトントン  
27日(木) にじの会

※時間はいずれも午前11時から

▷ところ おはなしのへや・多目的室



## おたのしみ上映会

さまざまな手法で作品を創り上げる絵本作家レオ・レオニ。個性・知恵・勇気などをテーマとしたユニークな5つのストーリーです。「スイミー」や「フレデリック」といった人気のおはなしを映像でお楽しみください。

▷とき 3月13日(木)・午後2時から

▷ところ 多目的室

▷上映作品 レオ・レオニ5つの名作集

▷定員 20人

▷申し込み 2月26日(木)から、図書館カウンターまたは電話で先着順に受け付け

## “東日本大震災”特集

▷ところ 1階・階段下特集コーナー

今年は東日本大震災から11年目を迎えます。震災の記憶を語り継ぎ、私たちにできることは何かを考える機会として、災害に負けない人々の姿や万に備えた防災を考えるために参考となる本を用意しました。



## 新着図書



怪物  
東山 彰良 著

### 注目の一冊

乗機B-17を撃墜され、毛沢東治世下の敵国に落下した、台湾空軍スパイ。彼は飢餓の大陸から奇跡の帰還を果たす。中国、台北、東京。幾つもの煉獄を遍歴する男と、彼をモデルに小説を書く作家——。二人の男の運命が交じりあう。

### 【一般書】

威風堂々 上下巻  
母の待つ里  
ボタニカ  
階段ランナー

伊東 潤 著  
浅田 次郎 著  
朝井 まかて 著  
吉野 万理子 著

### 【児童書】

落花流水  
吹奏楽部のトリセツ！  
ケケと半分魔女  
ねこの町の小学校  
はなになりました

鈴木 るりか 作  
松元 宏康 監修  
角野 栄子 作  
小手鞠 るい 作  
内田 麟太郎 作

## 俳句・短歌

### ●浜木綿俳句会

除夜の鐘 寡黙な人と諾へど

野口加津美

寄付の嘉祥の一幅 笹子鳴く

池田千恵子

青空の浮かぶ水の面かいつぶり

花田八代美

新しき年まだ闇の怒濤音

池田 幸利

### ●芦屋俳句クラブ

初化粧の螺鈿の古鏡

田尾三千枝

冬薔薇夫ありし日を力とす

縄田 恵子

疫籠もり解かれどどの大ほむら

仲山クニ子

初御空拜む先の沖津宮

桐山 美枝

### ●水荳短歌会

艶やかな庭の万両寅年を

寿ぎ活ける冷えまさる朝

麻生 清子

参拝の人に混じりてこの年の

平安願い鈴強く振る

宮崎佐代子

虎の年虎屋の羊羹トラの絵が

小分けの箱にも寿ぎて描かる

村上 一恵

鏡餅あられに切りて寒に干し

入れたる缶にカラカラと鳴る

田中勢津子



# どうなっているの？ 芦屋の野良ネコ事情



▷問い合わせ 環境・公園係 (☎223-3538)

芦屋町では、現在多くの飼い主のいないネコ（野良ネコ）が生息しています。もともとネコは愛護動物として多くの家庭で飼育されている一方で、野良ネコにエサを与えることで住み着いたり、野良ネコの子どもが増えることでふん尿などの生活環境被害が増えたりするなど、住民同士のトラブルになることもあります。



そこで、皆さんの生活環境を守りつつ、野良ネコが寿命を全うするために、TNR活動という取り組みを紹介します。

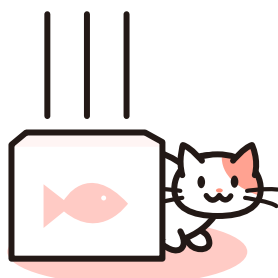
## TNR活動とは

TNR活動とは、住民や保護活動をしている団体（以下、保護活動団体）が野良ネコをつかまえて、不妊（去勢）手術を行い、元の場所に戻して、そのネコの寿命を全うさせる活動です。

つかまえて

トラップ

**T**rap



不妊（去勢）手術を行い

ニューター

**N**euter



元の場所に戻す

リターン

**R**eturn



野良ネコの寿命は一般的に3～5年程度といわれています。TNR活動を行うことで妊娠・出産を防ぎ、野良ネコの数が増えない効果があるといわれています。

芦屋町では野良ネコが増えないよう、住民や保護活動団体が保護活動やTNR活動を円滑に行えるようサポート体制を整えていっています。



不妊（去勢）手術をしたネコは、耳を桜の花びらの形にカットされています。



メスは左耳



オスは右耳

※町や県など行政機関は、法律の定めもあり、殺処分を目的としたネコの捕獲や収容は行っていません。



芦屋町人権・同和教育研究協議会  
▷問い合わせ 社会教育係  
(☎223-3546)



## 大切な個性

山鹿小学校6年 鳥海 うらら

いとこのすうたんには障がいがあります。言葉  
を話すことができず、身の回りのことも一人では  
できません。すうたんのお母さんは少し大変そう  
です。

すうたんは、いつもにこにこしています。私が  
ちょっと変顔をただけで大笑いしてくれるので、  
私は芸人になったかと思うほどです。悪いことを  
しておられることもあります。とても分かりや  
すく口をへの字にするので、周りの人は思わず笑  
ってしまいます。すうたんには、周囲の人を明るく  
元気にする力があります。学校では、先生に質問  
されると、いつも一番に手を上げるそうです。私  
はおられるとしばらく引きずってしまうし、間ち  
がえるのが怖くて手が上げられないので、うらや  
ましいなと思います。また、すうたんは、いつも  
自分の気持ちを一生けん命伝えようとしています。  
ジェスチャーを使ったり、うれしいときには笑顔に  
なるなど表情で表したり、言葉ではなくても、気  
持ちはよく伝わってきます。私は、自分の気持ち  
を伝えることが苦手なので、すごいなと思います。

障がいがある、ないは自分で決められること  
ではありません。でも、みんなそれぞれのペースで  
毎日をがんばっています。一人でも多くの方が個  
性のよさに気づいてほしいと思います。障がいも  
その人の個性だと気づけば差別やいじめは減るか  
もしれません。障がいがあることはみんなとちよっ  
とちがっているだけで、障がいのない人と変わら  
ない個性なのです。これは、私がすうたんから教  
えてもらったことです。私は、どんな人でもみんな  
に認められて助け合える社会を作っていきたいで  
す。それを実現させることは難しいことかもしれな  
いけれど、もしできたなら、みんながにこにこ明  
るくて、気持ちがよい社会になると思います。そし  
て、そうなってほしいと私は願っています。

※この記事は、町内の小中学生が「人権」をテ  
ーマに書いた作文で、提出された作文の中から芦  
屋町人権・同和教育研究協議会が選考したもの  
を掲載しています。



## おねがい

### 🐾野良ネコにエサを与えないで

野良ネコにエサを与える  
ことで、ネコの栄養状  
態が良くなり多くの子ネ  
コを産みやすくなります。  
エサを与えるなら、野良  
ネコを増やさないように、  
不妊（去勢）手術までセ  
ットで世話をしてください。



### 🐾屋内で飼いましょう

ネコは十分なエサと  
上下運動のできる空間  
を整え、不妊（去勢）  
手術をすれば、特に広  
い生活空間を必要とし  
ない動物です。

屋内で飼うことで、  
周囲に迷惑をかけることなく、事故や感  
染症からネコを守り、迷子を防止できる  
など多くの利点があります。



### 🐾不妊（去勢）手術をしましょう

ネコは年に2～4回出産し、すぐに増  
えてしまいます。責任を持って子ネコを  
生ませるのであれば、不妊（去勢）手  
術をして過剰な繁殖を防ぎましょう。生  
殖器の病気や繁殖期のケンカ、においの  
予防にもつながります。



# くらしの情報

## 問い合わせ（市外局番093）

役場・教育委員会 …… ☎ 223-0881 (代)	山鹿公民館 …… ☎ 223-1892
町民会館 …… ☎ 223-0731	芦屋東公民館 …… ☎ 222-1981
芦屋中央病院 …… ☎ 222-2931	総合体育館 …… ☎ 222-0181
中央公民館 …… ☎ 222-1681	芦屋釜の里 …… ☎ 223-5881
図書館 …… ☎ 223-3677	芦屋歴史の里 …… ☎ 222-2555

掲載の催しなどは、新型コロナウイルスの感染拡大の状況によって、変更・中止となる場合があります。

## 子育て・健康

### ぱくぱく料理教室 離乳食・幼児食作り体験

大人の食事を作りながら、子どもの年齢に合わせた取り分け離乳食・幼児食づくりを学べます。調理中は託児があります。調理後は子どもと一緒に食事をします。



※1歳6カ月未満用の離乳食は保護者の試食のみです。

- ▽とき 3月15日(木)・午前9時15分(9時から受け付け)〜午後1時
- ▽ところ 中央公民館4階
- ▽対象 町内に住んでいる就学前の子どもと保護者
- ▽定員 8組
- ▽参加費 大人400円、食事をする子ども150円
- ▽持ってくるもの エプロン、三角巾、手拭き用タオル、スリッパ、筆記用具
- ▽申し込み 3月8日(木)までに、健康づくり係(☎223・3533)へ

### 令和4年度児童生徒就学援助

経済的な理由で小中学校への就学が困難な世帯(生活保護世帯は除く)に、学用品費や給食費、修学旅行費などを助成します。対象は、世帯全員の所得などが一定の基準以下の世帯に限ります。

- ▽申請期限 3月31日(木)
- ▽申請期限後も、随時、申請は受け付けますが、支給は申請の翌月分からになります。
- ▽申請書類 申請書と手引きは、町のホームページからダウンロードできます。また学校教育課窓口にもあります。
- ▽申請先・問い合わせ 学校教育係(☎223・3547)



### ふれあいクッキング

芦屋の食材を使った料理や郷土料理などを中心とした調理実習を行います。年齢、性別関係なく誰でも参加できます。栄養バランスに配慮した健康な食生活と一緒に、芦屋の食文化を学んでみませんか。



- ▽とき 3月4日(金)・午前9時30分(9時15分から受け付け)〜午後1時
- ▽ところ 中央公民館4階
- ▽対象 町内に住んでいる人
- ▽定員 12人
- ▽参加費 400円
- ▽持ってくるもの エプロン、三角巾、手拭き用タオル、スリッパ、筆記用具
- ▽申し込み 2月25日(金)までに健康づくり係(☎223・3533)へ

### 私もできる、ボランティア 献血にご協力ください

- ▽とき 3月16日(木)・午前10時〜午後3時30分(正午〜午後1時は休み)
- ▽ところ 役場玄関前
- ▽内容 400ml献血
- ▽対象 男性17〜69歳、女性18〜69歳で、体重が50kg以上の人。ただし65歳以上の献血は、60〜64歳に献血をしたことがある人のみ
- ▽献血可能日を献血カードで確認してください。
- ▽血液の安全性向上のため、受け付け時に、本人確認ができる証明書(運転免許証、健康保険証など)を提示してください。
- ▽献血した人には粗品をプレゼント
- ▽問い合わせ 健康づくり係(☎223・3533)へ





**福岡県の特定不妊治療費の一部助成申請期限は3月31日(木)**

●福岡県

福岡県では、特定不妊治療を行う夫婦の経済的負担を軽減するため、治療費の一部を助成しています。令和3年4月1日以降に治療が終了（中断含む）し、助成申請対象者に該当する人の申請期限は令和4年3月31日困までです。ただし、治療終了日が3月中になる場合限り、令和4年4月28日困まで受け付けます。必要書類など、詳

細は事前に問い合わせてください。

▽問い合わせ 福岡県宗像・遠賀保健福祉環境事務所健康増進係

(☎) (0940) 37・4070

●若屋町

町では福岡県特定不妊治療助成制度に上乗せした、特定不妊治療費・男性不妊治療費助成事業を行っており、治療費の一部を助成しています。

▽限度額 特定不妊治療・男性不妊治療ともにそれぞれ1回につき10万円まで

▽申請期間 不妊治療が終了した

日または中断日の属する月の末日

から1年以内に申請

※申請には、さまざまな要件があります。詳しくは、問い合わせてください。

▽問い合わせ 健康づくり係 (☎) 223・3533

**福岡県腎臓疾患患者福祉給付金（後期10月～3月分）**

就労などの理由で、午後5時以降に、月に5回以上人工透析を受けている人で、身体障害者手帳を持っている人を対象に交通費の一

部を助成します。給付には所得制限などがあります。詳しくは問い合わせてください。

▽給付額 月額2000円

▽申し込み 3月25日(金)までに、障がい者・生活支援係 (☎) 223・3530へ

**からだ、ゲンキ！教室 新規参加者募集(初年度無料)**

一緒に楽しく運動して、健康になるための教室です。気持ちよく体を動かし、メタボを解消しませんか。

▽とき 4月11日(日)～令和5年3月6日(日)の毎週(祝日を除く)全40回(11時30分)

▽ところ 町民会館

▽内容 ストレッチ、リズム体操、筋力トレーニングなど

▽対象 若屋町国民健康保険加入者で、令和4年度に若者健診または特定健診を受診する人

※医療機関通院中の人は、医師の許可(意見書)が必要です。

▽定員 20人程度

▽参加費 無料(2年目からは有料)

▽持ってくるもの 運動ができる服装、室内運動シューズ、タオル、水分補給の飲み物

▽申し込み 3月18日(金)までに、健康づくり係 (☎) 223・3533へ

**たんぽぽコーナー**

対象は、就学前の子どもと保護者です。

●問い合わせ 芦屋町子育て支援センター「たんぽぽ」(☎) 221・2567

3月の日曜開館日 6日・20日

♡にこにこ絵本

▷とき 3月7日(日)・午前11時～11時30分

♡絵本タイム

▷とき 3月18日(金)・午前11時～11時30分

♡楽しい歯の話(限定5組)

▷とき 3月22日(火)・午前10時～11時

※3月8日(火)から予約開始

▷持ってくるもの 家で使っている歯ブラシ

♡育児相談

【ほほえみ相談】小児専門の臨床心理士による相談

▷とき 3月2日(火)・午前10時～正午

※予約は町内に住んでいる人のみです。

【離乳食の日】栄養士による栄養指導と進め方相談

3月の相談日はありませんが、気になることがあれば、気軽に電話してください。

次回は4月12日(火)です。

【たんぽぽ相談】保健師・栄養士による相談

▷とき 3月8日(火)・午前10時～正午

▷持ってくるもの あしやすくすくファイル、母子健康手帳

※町外の人でも相談できます。

**みんな来てね、出前たんぽぽ広場**

▷とき 3月16日(火)・午前10時～正午

▷ところ 山鹿公民館 和室

※たんぽぽスタッフが絵本やおもちゃを用意して待っています。



# 相談

## 成年後見制度の無料出張相談

### 【成年後見制度とは】

認知症や知的障がい、精神障がいなどの理由で判断



能力が不十分な人は、生活費の管理がうまくできなくなったり、悪質な訪問販売で必要のない物を買わされたりするなどの問題が出てくる可能性があります。このような人の権利や財産を守る制度です。

### 【無料出張相談】

北九州市成年後見支援センターの職員（社会福祉士など）が相談に応じます。

▽とき 3月23日（日）午後1時30分～4時30分（1人1時間以内）

▽ところ おかがき総合福祉保健センター（いこの里（岡垣町高倉））

▽対象 町内に住んでいる人とその家族や関係者

▽定員 3人（先着順）

▽相談料 無料

▽申し込み 3月1日（日）から岡垣町地域包括支援センター（☎2

82・1211）へ

※2カ月に1回、遠賀郡3町出張相談が行われます。芦屋町で

は、7月に開催予定です。開催日時などは広報あしやでお知らせします。

▽問い合わせ 芦屋町地域包括支援センター（役場福祉課内 ☎23・3581）

## 人権生活相談

### 【定例相談】

◎3月10日（日）土肥孝明相談員

◎3月24日（日）橋本求相談員

※時間は、いずれも午後2時～4時

▽ところ 中央公民館

▽相談内容 人権に関することや生活、就職、進学相談など

### 【定例日以外】

直接、相談員に連絡してください。

◎土肥相談員（浜口町4番12号 ☎222・0044）

◎橋本相談員（幸町8番18号 ☎23・3203）

## 特設人権相談

人権や法律の問題で

困っている人は気軽に

相談してください。

▽とき 3月17日（日）

午後1時30分～3時30分

▽ところ 山鹿公民館

▽相談内容 家庭、相続、登記、



戸籍、金銭、いじめ・不登校の人権問題など

▽相談員 人権擁護委員

▽相談料 無料

▽問い合わせ 障がい者・生活支援係（☎223・3530）

※事前に相談内容を連絡してください。

さい。

## 困りごと相談室・子ども支援オフィス巡回相談会

家庭の困りごと、福岡県自立

相談支援事業所の相談員が応じます。一人でがんばりすぎないで、

どんなことでも相談してください。

▽とき 毎月第1日（日）午前9時～午後4時30分（1組90分程度）

▽ところ 役場4階

▽対象 町内に住んでいて生活保護を受けていない人

※生活保護を受けている人はケイ

スワーカーに相談してください。

▽費用 無料

▽申し込み 相談日前日までに障

がい者・生活支援係（☎223・3530）へ

「心のサイン」に気を付けて

自殺対策強化月間

新型コロナウイルス感染症拡大

の影響を受け、さまざまな悩みを抱える人が増加しています。自殺

は、「さまざまな悩みが原因で、心理的に追い込まれた末の死」です。身近な人の「このころのサイン」に関心を持ち、「このころの変調」や「自殺のきざし」に気づけるようにしましょう。早めに専門の相談窓口などにつなげることで、守られる命があります。ひとりで悩まず、まず相談してみましょう。

主な相談窓口

▼ふくおか自殺予防ホットライン ☎0120・020・767（無料）平日午後4時～翌日午前9時 休日午前8時～翌日午前8時

▼ふくおか自殺予防ホットライン ☎092・592・0783

▼福岡いのちの電話 ☎092・741・4343

▼北九州いのちの電話 ☎653・4343

▼いのちの電話インターネット相談 <http://www.inochinodenwa.org/soudan.php>

▼北九州自殺予防このころの相談電話 ☎522・0874

▼福岡市自殺予防相談 ☎092・737・1275

▼自死問題支援者法律相談（福岡県弁護士会） ☎092・741・3210

# 募集

## 町の会計年度任用職員

### 総合体育館等清掃・事務補助員

(障がい者対象)

▽任期 4月1日(金)～令和5年3月31日(金)

※勤務成績が良好で、同職種がある場合、再度任用することがあります(ただし、2回まで)。

▽募集人数 1人

▽業務内容 総合体育館等社会体育施設の清掃・管理・受け付けなど

▽勤務時間 午後1時30分～8時30分(休憩60分)

▽勤務形態 週5日程度

▽報酬 月額53,860円

▽保険 社会保険・雇用保険あり

▽応募要件 障害者手帳(身体障害者手帳、精神障害者福祉手帳、療育手帳)を交付されている人で、普通自動車運転免許証を持っている人

※障害者手帳の写し(名前、写真、番号、等級などが記載されているページ)が必要です。

### 事務補助員

(マイナンバー関連業務など)

▽任期 4月1日(金)～令和5年3月31日(金)

※勤務成績が良好で、同職種がある場合、再度任用することがあります(ただし、2回まで)。

▽募集人数 1人



▽業務内容 住民課窓口でのマイナンバー関連事務、住民基本台帳事務とその他事務補助など

▽勤務時間 午前9時～午後5時(休憩60分)

▽勤務形態 週5日勤務。月に1～2回土日勤務あり

▽報酬 時給897円

▽保険 社会保険・雇用保険あり

### 【共通事項】

▽試験内容 個人面接

※日程は担当課より連絡します。

▽申込期限 3月10日(金)

▽申し込み・問い合わせ 申込書に必要事項を記入のうえ、人事係(☎223・3574)へ提出

※申込書は総務課窓口にあります。また、町のホームページからダウンロードできます。

※地方公務員法第16条に規定する欠格条項に該当する人は応募できません。

※会計年度任用職員は、一般職として地方公務員法の各規定(守秘義務、職務専念義務、懲戒処分など)が原則適用となります。

## 遠賀・中間地域広域行政事務組合 任期付職員・会計年度任用職員募集

### 【任期付職員】

▽任期 4月1日(金)～令和5年3月31日(金)

▽募集人数(予定) 1人

▽業務内容 一般事務

▽勤務地 組合事務所(遠賀町)

▽勤務時間 午前8時30分～午後5時15分(7時間45分)

▽応募要件 基本的なパソコン操作ができる人で、普通自動車運転免許証を持っている人

▽給料(参考) 大卒18万2,200円

※職歴により加算する場合あり

▽申込期間 2月25日(金)～3月11日(金)

### 【会計年度任用職員】

登録を受け付けます。

必要に応じて登録者の中から条件に合う人を任用します。



▽登録期間 4月1日(金)から2年間

▽業務内容 一般事務補助

▽勤務地 遠賀郡内

▽報酬(参考) 日給(7時間45分勤務の場合) 69,577円

### 【共通事項】

▽申込方法 総務課庶務係に申込書を提出

※申込書は当組合ホームページに

あります。  
※募集の詳細は組合ホームページを見てください。

▽申し込み・問い合わせ 遠賀・中間地域広域行政事務組合総務課庶務係(☎293・3581)

## 令和4年度国税専門官採用試験

▽受験資格 ①平成

4年4月2日～13年

4月1日生まれの人

②13年4月2日以降

生まれの人は、次のどちらかに該当すること①大学卒業または令和5年3月までに大学を卒業する見込みの人②人事院が①と同等の資格があると認める人



▽試験の程度 大学卒業程度

▽受付方法と期間 インターネットでの申し込み。3月18日(金)・午前9時～4月4日(日)受信有効

▽第1次試験 6月5日(日)

▽問い合わせ インターネットの申し込みに関すること①人事院人材局試験課(☎03)3581・5311(内線2332)、そのほか試験に関すること②福岡国税局人事第二課試験研修係(☎092)411・0031(内線2432)





# お知らせ

## 夜間飛行訓練を行います

平日昼間の訓練に加えて、次の日程で夜間飛行訓練を行います。

### 【ジェット機】

▽とき 3月7日(日)・8日(月)の日

没(午後9時ごろ)(予備日11日)

日(日)・10日(月)・14日(金)・15日(土)

### 【救難ヘリコプター・救難搜索機】

▽とき 毎週(日)・(月)の日没(午後9時ごろ)

▽問い合わせ 航空自衛隊芦屋基地

地(〒2223・0981)

内(線254)

## 芦屋町の人権擁護委員紹介

令和4年1月1日付けで田中信代さん(大字山鹿)が法務大臣から人権擁護委員として再任されました。任期は令和6年12月31日までです。

人権擁護委員は法務大臣から委嘱される民間ボランティアで、町内では田中さんのほか、松田義春さん(山鹿)と佐藤一雄さん(緑ヶ丘)の3人がおり、人権相談を受けたり、人権の考えを広める活動をしています。

▽問い合わせ 障がい者・生活支援係(〒2223・3530)

## オレンジカフェに参加してみませんか

認知症の人や介護をしている人、地域の人や専門職の人が気軽に集い、交流を図りながらくつろぐ場所です。



▽とき 3月29日(日)午前10時(9時30分から受け付け)〜11時

▽ところ 中央公民館4階

▽対象 認知症の人や介護をしている人など誰でも参加できます。

▽内容 座談会

▽参加費 無料

▽持ってくるもの 飲みもの(各自持参)・マスク着用

▽定員 10人

▽申し込み 3月22日(日)までに高齢者支援係(〒2223・3536)へ

## 高齢者能力活用事業で働いてみませんか

今までの経験や技能を生かして働くことで、健康と生きがいを高めませんか。

▽対象 町内に住んでいるおおむね60歳以上の健康な人

▽職種 ◎技能分野(せん定、草刈り、ふすま・障子・網戸張り替え、車両運転など)

◎労務分野(除草、清掃、軽作業など)

▽勤務時間 平日・午前9時〜午後4時

※業務の必要性に応じ、日々雇用となります。

※登録の受け付けは、随時行っています。

▽申し込み 芦屋町社会福祉協議会(高齢者能力活用事業係) 222・2818)へ所定の申込

用紙(芦屋町社会福祉協議会で配布)に必要な事項を記入のうえ

提出してください。

●住民税非課税世帯等に対する臨時特別給付金10万円

新型コロナウイルス感染症の影響が長期化する中、さまざまな困難に直面した皆さんが、生活・暮らしの支援を受けられるよう、令和3年度住民税非課税世帯と家計急変世帯に対して、1世帯あたり10万円を給付します。

●住民税非課税世帯

▽対象 令和3年12月10日に芦屋町に住民登録があり、世帯全員

の住民税均等割が非課税である世帯(住民税均等割が課税され

ている人の扶養親族などだけの世帯は対象外)

▽手続き 町が2月中旬に対象世帯の世帯主に対して、確認書を発送していますので、内容を確認し、返送してください。返送期限は、町が確認書を発送した日から3カ月以内です。

※期限内に返送がない場合は給付できませんので、注意してください。

●家計急変世帯

▽対象 申請時点で芦屋町に住民登録があり、新型コロナウイルス感染症の影響により収入が減少し、住民税非課税世帯と同様の事情があると認められる世帯(住民税均等割が課税されている人の扶養親族などだけの世帯は対象外)

▽手続き 給付を受けるには、申請が必要で、申請書に必要な事項を記入して、添付書類(給与明細などの根拠資料)と一緒に、福祉課障がい者・生活支援係に提出してください。

▽受付開始 3月上旬を予定

【注意】新型コロナウイルス感染症の影響でない収入減少により給付を申請した場合、不正受給(詐欺罪)に問われる場合があります。

▽問い合わせ 障がい者・生活支援係(〒2223・3530)

掲載の催しなどは、新型コロナウイルスの感染拡大の状況によって、変更・中止となる場合があります。

# NHK放送受信料補助申請受付

3月31日(日)までNHK放送受信料の補助申請を受け付けます。3月上旬に補助対象世帯へ申請書を送付します。

ただし、芦屋地区では、申請書が届いていなくても町からの補助対象となる場合がありますので、補助要件を確認してください。

補助額は、地上契約分の半額相当の額です。

## ■補助対象

町内でNHK放送受信契約を行った世帯と事業所で、令和3年度分(令和3年4月～令和4年3月分)のNHK放送受信料を支払った人のうち、防衛省からの助成を受けていない人(次の①～⑤のいずれかに該当する人)

- ① 山鹿地区の世帯
- ② 平成30年4月1日以降に芦屋地区へ転入または転居した世帯
- ③ 芦屋地区で住宅防音工事が完了し、防衛省からの放送受信料補助が終了した世帯
- ④ 芦屋地区で住宅防音工事が完了し、防衛省からの放送受信料補助の年間上限額が減額された世帯
- ⑤ 町内の事業所

## ■補助金申請の受け付け

次の①～③を郵送または持参で提出してください。

- ① 申請書(3月上旬に送付予定)
- ② 初めて申請する人や振込口座が変わる人は、申請者(世帯主)の預金通帳など金融機関の口座番号がわかるもの(JFマリンバンクは不可)
- ③ NHK発行の領収証(令和3年4月～4年3月分)  
※令和3年度分の申請は、3月31日を過ぎると受け付けませんので、注意してください。

## 【郵送の場合】

▷申請先 〒807-0198(住所記入不要)

芦屋町役場総務課庶務係

▷申請期限 3月31日(日)必着

## 【持参の場合】

と き	と ころ
3月8日(日)～31日(日) ※土日祝日を除く	午前9時～午後5時 総務課庶務係(役場2階)
3月20日(日)	午前9時～正午 山鹿公民館

## ■領収証がない場合

申請には、NHK発行の放送受信料領収証が必要です。領収証がない人は、下記NHKふれあいセンターに電話して再発行の依頼をしてください。

① 電話で「令和3年4月から令和4年3月までの領収証の再発行をお願いします」と伝えるとスムーズです。

② 後日、NHKから自宅宛てに領収証が郵送で届きます。

※3月ごろは、NHKの電話窓口が大変混み合うので、早目の準備をお願いします。

## ▷問い合わせ

【補助金に関すること】=庶務係(☎223-3572)

【領収証の発行、受信料に関すること】

=NHKふれあいセンター(午前9時～午後6時)

ナビダイヤル☎0570-077-077

(土日祝日も受け付け)

※IP電話などを使用している人で、上記番号を利用できない場合は

☎050-3786-5003

平日忙しい人のための  
マイナンバーカード休日窓口

平日、マイナンバーカードの受け取りや申請ができない人のために、次の日程で休日窓口を開設します。この機会にマイナンバーカードを持ってみませんか。

※急きよ中止になる場合は、ホームページに掲載します。

▽とき 3月27日(日)・午前8時30分～正午

▽ところ 住民課窓口

▽持ってくるもの

【申請】 申請書(ない場合は役場で交付)、申請書貼付写真(ない場合は、申請時に無料で撮影)、通知カード、本人確認書類、住民基本台帳カード(持っている人のみ)

【受け取り】 交付通知書、通知カード、本人確認書類、住民基本台帳カード(持っている人のみ)

※本人確認書類は、公的機関が発行した免許証などの顔写真付きは1点、健康保険証などの顔写真がないものは2点必要です。

※本人のみ手続きできます。

※証明書の発行や転入・転出の異動の受け付けなどは行いません。

▽問い合わせ 住民係(☎223-3531)





# お知らせ

ひとり親家庭等医療証、重度障がい者医療証の切り替えと発送

**【切り替え】** 4月から小学1年生になる人で「ひとり親家庭等医療証」の対象者、または中学1年生になる人のうち「重度障がい者医療証」の対象者は、4月末までに医療証の切り替えの手続きが必要です。手紙を送付しますので、必要書類を持って役場窓口へ申請に来てください。

**【発送】** 「ひとり親家庭等医療証」、「重度障がい者医療証」を持っている新高校1年生は、4月から自己負担の内容が変わります。対象者には、新しい医療証を送付します。現在持っている医療証の期限が過ぎたら、差し替えて利用してください。

▽問い合わせ 保険年金係 (☎223・3532)

## 住居表示番号が重複して困っていませんか

住居表示番号とは、訪問する人や郵便物の配達人がわかりやすいよう、建物につけられる番号のことで、町が設定しています。

住居表示番号の重複による誤った訪問や配達で困っている場合は、

役場に申し出ること、番号を変更することができます。

※大字地区（大字芦屋〇〇番地や大字山鹿△△番地）は含まれません。

※2階建て以下の集合住宅は対象になりません。

※住居表示番号の変更に伴う不動産登記、年金手帳、免許証などの住所変更手続きは個人で行う必要があります。

▽問い合わせ 住民係 (☎223・3531)

## 柏原区の備品が充実しました

柏原区では、令和3年度のコミュニティ助成を受け、自治区活動の拠点となっている公民館のエアコン、テレビ、空気清浄機、LED照明などを整備しました。



天井のLED照明

コミュニティ助成事業とは、宝くじの社会貢献広報事業として、コミュニティ活動に必要な備品や集会施設の整備、安全な地域づくりと共生のまちづくりなどに対して助成を行い、地域のコミュニティ活

# みんなのねんきん

## 届け出による産前産後の国民年金保険料免除

出産予定日または出産日が属する月の前月から4カ月間の国民年金保険料が免除になります。届け出は、出産予定日の6カ月前からできます。



### ●手続きに必要なもの

**【出産前に届け出をする場合】**

母子健康手帳など

**【出産後に届け出をする場合】**

出産日は役場で確認できるため原則不要です。ただし、被保険者と子が別世帯の場合は、出生証明書など出産日と親子関係を明らかにする書類が必要です。

▷届け出・問い合わせ 保険年金係 (☎223・3532)

動の充実・強化を図るものです。

柏原区長の白石一美さんは「備品が充実することでイベントや公民館活動がより活発になりそうです。地域住民のニーズにあった行事や交流活動に役立てたいと思います」と話していました。

▽問い合わせ 企画係 (☎223・3570)

## 除菌効果が期待できる酸性電解水を無償配布中

町では、新型コロナウイルス感染症対策として除菌効果が期待できる酸性電解水の無償配布を行っています。季節性のインフルエンザやノロウイルス対策にも効果がありますので利用してください。配布日程は次のとおりです。

▽とき・ところ 平日の午前8時30分～午後5時15分・役場総合案内横

3月20日回の午前10時～午後4時・芦屋東公民館、山鹿公民館

▽配布量 1世帯あたり1リットル程度

▽持ってくるもの ペットボトル容器など

※紫外線で酸性電解水の効果が弱まるので、遮光性の容器が適しています。

▽保管方法など

●涼しく、紫外線が当たらない場所で保管してください。

●正しく保管すると使用期限は約1カ月です。

▽使用方法

●除菌したい場所の汚れを落とし



てから使用してください。

●除菌したい場所に、酸性電解水を十分に吹きかけてから布巾やペーパータオルで拭いたり、布巾などに十分に含ませて拭いたりしてください。

※詳しくはホームページで確認してください。

▽問い合わせ 庶務係 (☎2223・3572)

## 芦屋釜の里からのお知らせ

1 春季企画展「八木孝弘 茶の湯釜展」独立までの歩み」

芦屋釜の里で長く修業を積んで独立し、自身の工房とギャラリーで活動をはじめた八木孝弘氏。約25年間にわたる独立までの歩みを作品から追います。

▽とき 3月1日(因)～5月29日(日)

※月曜日は休園です(祝日の場合は開園、翌日休園)。

▽ところ 芦屋釜の里資料室

## 2 春の特別呈茶

桜咲く庭園の風情と抹茶を楽しむ春の特別呈茶を開催します。

▽とき 3月25日(金)～27日(日)・午前9時～午後4時40分

▽ところ 芦屋釜の里大茶室

▽内容 大茶室での呈茶(和菓子と抹茶)

※お点前はありませぬ。

▽料金 中学生以上500円、小学生300円、未就学児200円(入園料とお茶代)

3 春の宵、さくらコンサート in 芦屋釜の里

春の宵、芦屋釜の里の庭園をライトアップ。夜桜の下、茶室でコンサートをを行います。また、芦屋歴史の里も開館時間を延長します。



▽コンサート

▽とき 4月1日(金)・2日(土) 第1回 11時～12時、6時～7時、45分、第2回 11時～12時、7時～8時、25分

▽ところ 芦屋釜の里大茶室

▽演奏 植草ひろみさん(チェロ)、日高美佐さん(ピアノ)

▽曲目 アザラシヴィリ作曲「無言歌」ほか

▽対象 小学生以上(小中学生は保護者同伴)

▽定員 各回40人

▽料金 大人・子どもとも1人1700円(入園料、呈茶料、歴史の里入館料を含む)

▽予約受付 3月5日(土)午前9時から、芦屋釜の里窓口または電話(☎2223・5881)で予約(先着順)

※予約は一度に4人までです。

※会場では畳に座って鑑賞していただきます。

※会場では畳に座って鑑賞していただきます。

※会場では畳に座って鑑賞していただきます。

ただきます。いすが必要な場合は、事前に予約をしてください。

【芦屋歴史の里開館】午後9時まで

▽問い合わせ 芦屋釜の里 (☎223・5881)

## 九州国立博物館で展示中 芦屋町所有の重要文化財

九州国立博物館4

階の文化交流展示室に、芦屋町所有の重要文化財「芦屋霰地真形釜」が展示されています。そのほか、茶の湯釜の名品も多数展示されています。



▽展示期間 5月8日(日)まで

▽ところ 九州国立博物館4階文化交流展示室(太宰府市石坂)

▽問い合わせ 九州国立博物館(☎050・5542・8600)

※月曜日は休館です(祝日の場合は開館、翌日休館)。

は開館、翌日休館)。

## 中央公民館講座

「くち達者で人生を楽しむヒント! 第2弾」

歯科医院で健診を受けていても、気付かないうちに、食べる・飲み込む機能は低下してしまいます。ちょっと話しづらい、うす味では物足りないという自覚はありませんか。この機会に味覚やそしゃくなどの口くう機能と、筋肉量などの身体組成との関係に目を向けてみましょう。希望者は、味覚検査・筋肉量測定が受けられます(検査は実施できない場合もあります)。

の機会に味覚やそしゃくなどの口くう機能と、筋肉量などの身体組成との関係に目を向けてみましょう。希望者は、味覚検査・筋肉量測定が受けられます(検査は実施できない場合もあります)。

▽とき 3月13日(日)・午前10時～正午(受け付け・検査は9時30分～10時)

※検査を受ける人は、2時間前から飲食を控えてください。

▽講師 中道敦子さん(九州歯科大学歯学部口腔保健学科教授)

■日本に関する国際法の話Ⅲ 領土問題・戦後賠償の問題など、日本と近隣諸国、国際社会全体との関係は複雑化するばかりです。その中で国際法はどのような役割を果たしているのか、最近の事例を含め、専門家が分かりやすく解説します。

▽とき 3月26日(日)・午前10時～正午

▽講師 深町公信さん(熊本大学前副学長)

▽ところ 中央公民館2階

▽定員 30人(事前申し込み先着順)

▽申し込み 2月26日(日)から受け付け。午前9時～午後5時に電話で中央公民館(☎2222・1681)へ

※月曜日は休館です。

※月曜日は休館です。

※月曜日は休館です。

※月曜日は休館です。

※月曜日は休館です。

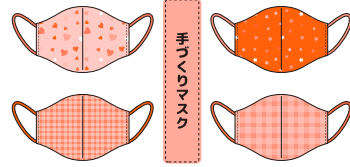
掲載の催しなどは、新型コロナウイルスの感染拡大の状況によって、変更・中止となる場合があります。



# お知らせ

## クラフトマーケット開催

ボランティア活動センターに登録している団体が製作したアークセサリーやマスクなどの手作り小物の展示・販売を行います。



日時 3月7日(日) 18日(金) 午前9時～午後5時30分

※日曜は休館です。

▽ところ 町民会館2階ボランティア活動センター  
▽問い合わせ ボランティア活動センター (☎2221・1011)

## 行事の中止

新型コロナウイルスの感染拡大防止のため、例年行われていた次のイベントを中止します。

### ●文化協会主催事業

ふれあい文化講演

▽問い合わせ 芦屋町文化協会(中  
央公民館内) (☎2222・1681)

※月曜は休館です。

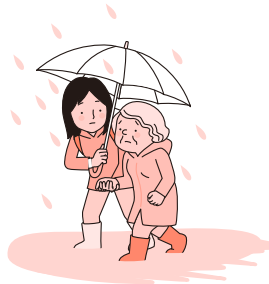


## 避難行動要支援者名簿に登録しませんか ～新規登録対象者に申請書を送付します～

▷問い合わせ 高齢者支援係 (☎223 - 3536)

### ■ 避難行動要支援者名簿とは

災害時に支援を必要とする高齢者や障がい者などのうち、名簿登録に同意した人の名簿です。この名簿は毎年更新して、地域の自主防災組織または自治区、民生・児童委員、遠賀郡消防署(避難支援等関係者)へ提供しています。



名簿は、平常時の地域での日頃の見守りや要支援者の情報共有、災害時の避難支援計画の作成資料や情報伝達、安否確認などに役立てられます。

### ■ 避難行動要支援者名簿に登録するには

町では、名簿の年次更新を行うため、3月初旬に新規対象者へ登録申請書を送付します。

#### 【申請方法】

避難支援等関係者への名簿の提供に「同意します」または「同意しません」のどちらかを選び、必要事項を記入して同封の返信用封筒に入れて返送してください。名簿登録に同意しない場合でも返送してください。

また、現在登録中の人で、登録の内容を変更したい場合は、役場まで連絡してください。

※名簿登録は、強制ではありません。

※名簿登録に同意する人は、登録申請書(裏面)の緊急連絡先など、漏れがないように記入してください。

※対象者に該当しない場合で、名簿への登録を希望する人は、区長に相談してください。

#### 【申請期限】

3月25日(金)

#### 【新規対象者】

在宅で生活している人で、令和4年1月31日を基準日とし、次の要件を満たす人

- ① 75歳になった人(昭和21年2月1日～22年1月31日生まれ)で一人暮らしの人、または75歳以上の高齢者のみの世帯
- ② 介護保険で要介護1～5の認定を受けた人
- ③ 身体障害者手帳所持者(ただし内部障がい者は1、2級所持者のみ)
- ④ 精神障害者保健福祉手帳1、2級所持者
- ⑤ 療育手帳A判定所持者

※②～⑤は、以前から芦屋町に居住し、令和3年2月1日～令和4年1月31日に認定、手帳を取得した人です。

⑥ 令和3年2月1日～令和4年1月31日に転入し、①～⑤に該当する人

※①～⑥に該当する人で、申請書が届いてない場合は役場に連絡してください。

# 芦屋町職員の 給与・定員管理の状況を 公表します

令和2年度決算統計調査と令和3年給与実態調査・定員管理調査(4月1日)の資料に基づき、芦屋町職員の給与と定員管理などの状況を公表します。詳しくは町のホームページで4月末までに公開する予定です。  
▶問い合わせ 人事係(☎223-3574)

## 1. 総括(普通会計決算)

### ①人件費の状況(令和2年度普通会計決算)

住民基本台帳人口 (令和3年1月1日)	歳出額 (A)	人件費 (B)	人件費率 (B/A)	前年度の 人件費率
1万3545人	110億9507万円	13億2937万円	12%	12.9%

※普通会計とは、一般会計と給食センター特別会計のことです。  
※人件費には、特別職の給与や報酬、一般職の給料や諸手当のほか  
に共済組合負担金などが含まれます。

### ②職員給与費の状況(令和2年度普通会計決算)

職員数 (A)	給与費				1人当たり 給与費 (B/A)
	給料	職員手当	期末勤勉手当	計(B)	
143人	5億2506万円	8761万円	1億9405万円	8億671万円	565万円

## 2. 平均給与月額状況(令和3年4月1日現在)

区分	一般行政職			
	平均年齢	平均給料月額	平均給与月額	平均給与月額 (国ベース)
芦屋町	40.8歳	298,900円	374,099円	324,275円
国	43.0歳	325,827円	-	407,153円

※平均給与月額とは、給料月額(基本給)と扶養手当、地域手当、住居手当、時間外勤務手当などのすべての諸手当の額を平均したもので、平均給与月額(国ベース)とは、国家公務員と同基準(時間外勤務手当などは含まない)で額を平均したものです。

## 3. 初任給の状況(令和3年4月1日現在)

区分	一般行政職		技能労務職
	大学卒	高校卒	高校卒
芦屋町	182,200円	154,900円	147,900円
国	182,200円	150,600円	-

## 4. 手当の状況

### ①期末手当・勤勉手当(令和2年度支給割合)

支給割合		役職加算
期末手当	勤勉手当	
2.55月	1.90月	5~15%

### ②退職手当(令和3年4月1日現在)

区分	勤続20年	勤続25年	勤続35年	最高 限度額	1人当たりの 平均支給額
自己都合	19.67月分	28.04月分	39.76月分	47.71月分	187万円
勸奨・定年	24.59月分	33.27月分	47.71月分	47.71月分	1768万円

※1人当たりの平均支給額は、令和2年度に退職した職員に支給された平均額です。

### ③その他の手当(令和3年4月1日現在)

手当名	内容と支給単価	1人当たりの 平均支給年額 (令和2年度決算)
地域手当	(給料+扶養手当+管理職手当) ×支給割合(芦屋町:0%、福岡市:10%、大野城市:6%)	215,478円
特殊勤務手当	徴税特殊勤務手当、 競艇場特殊勤務手当など	211,500円
扶養手当	子 10,000円 子以外 6,500円	247,483円
住居手当	借家 上限28,000円	262,737円
通勤手当	公共交通機関 上限55,000円 自家用車など(2km以上) 2,000円~24,400円	62,146円
管理職手当	49,600円~72,700円	731,771円
時間外手当	正規の勤務時間外の勤務	307,861円

## 5. 特別職の報酬などの状況(令和3年4月1日現在)

区分	給料	退職手当	期末手当
町長	744,000円	給料月額× 在職年数×450/100	6月期1.525月 12月期1.525月 (特別職加算20%)
副町長	621,000円	給料月額× 在職年数×300/100	
教育長	581,000円	給料月額× 在職年数×240/100	
事業管理者	562,000円	給料月額× 在職年数×240/100	

区分	報酬	退職手当	期末手当
議長	345,000円	該当なし	6月期1.45月 12月期1.45月 (特別職加算20%)
副議長	318,000円		
議員	298,000円		

## 6. 職員数の状況(各年4月1日現在)

部門	区分	職員数(人)		対前年 増減数 (人)	
		令和2年	令和3年		
普通会計部門	一般行政部門	議会	3	3	-
		総務・企画	44	44	-
		税務	11	11	-
		民生	23	22	△1
		衛生	12	12	-
		農林水産	5	5	-
		商工	6	5	△1
		土木	16	14	△2
	計	120	116	△4	
	教育部門	23	23	-	
小計	143	139	△4		
公営企業部門	下水道	4	4	-	
	ボートレース	23	22	△1	
	その他	4	4	-	
	小計	31	30	△1	
合計		174	169	△5	

※職員数は一般職に属する職員数で、休職者、育児休業者、派遣職員を含みます。





# あしや ハズ・オン・キズ

令和3年度、芦屋町青少年体験活動「あしやハズ・オン・キズ」事業が6月から始まり、町内の小学4年生から6年生まで30人の仲間たちと、「1人はみんなのために、みんなは1人のために」をテーマにいろいろな体験活動にチャレンジしてきました。ここでは、1年間の活動報告を感想と写真を添えて紹介します。

## GREEN PARK



## アドベンチャー

～川あそび&草スキー～

川にある大きな岩ですべり台をしました。水がとても冷たくて気持ち良かったです。草スキーは、最初すべり方が分かりませんでした。でも、教えてもらった事を意識したら、どんどん上達して行って、最後に1番上の高いところからすべって、とても楽しかったです。







## まち美化

～海岸清掃&エコクラフト～

身近にあるごみをリサイクルしてキャンドルフォルダーを作りました。みんなと作ることができて楽しかったです。海にたくさんごみが落ちているのを見たり、SDGsやプラスチックごみの問題を知りました。

これからもごみをきちんとごみ箱に捨てたり、ごみがあったら拾ったりして、ごみを拾うボランティアに参加したいと思いました。



## 秋の収穫体験

～いもほり体験&焼きいもづくり～

「食」の大切さと「食」を支える農業について知ることができました。農家さんは、雨が降っても風が強くてもほぼ毎日、我が子のようには作物を育てています。

皆さんも、その事を忘れず農家さんに感謝して「いただきます」と言いましょう。そして食材を大切に、おいしくいただきましょう。

## 次のチャレンジャーは君だ！ ～研修生募集～

4月中旬にハンズ・オン・キッズ研修生を募集します。楽しい経験がいっぱいできるチャンスです。あなたもハンズ・オン・キッズに参加してみませんか。

▷問い合わせ 社会教育係  
(☎223-3546)

研修生たちは、さまざまな体験をとおしてチャレンジ精神を育むとともに、社会性や規範意識が芽生えてきたようです。あしやハンズ・オン・キッズでの1年間の研修が研修生の今後の生活にいかされ、地域や学校での飛躍につながることを期待しています。





**地域おこし協力隊とは？**

人口減少や高齢化などが進む地方で、地域外の人を受け入れ、地域協力活動を行ってほしい、その地域への定住・定着を図ること、地域力の維持・強化を図っていくことを目的とした制度です。

**芦屋町地域おこし協力隊 入江 俊充さんのコラム**

こんにちは、地域おこし協力隊の入江です。  
 今回はボートレース芦屋で開催された読売新聞社杯G I 全日本王座決定戦開設 69 周年記念の撮影と築上町の地域おこし協力隊の視察に行ってきたのでその様子をお伝えします！

いりえ としみつ  
**入江 俊充 (33 歳)**

宮城県仙台市生まれ兵庫県神戸市出身  
 東京と大阪で長く働いていました。  
 WEB を活用した情報発信が得意。  
 趣味は釣りと最近始めたゴルフ！

**■ボートレース**

1月21日～26日、ボートレース芦屋で開催された読売新聞社杯G I 全日本王座決定戦開設 69 周年記念の撮影に行ってきました。

競走水面際に立って実際のレースを見てきました。ボートが走り抜けるスピード感や大音量のモーター、船底にぶつかる水面のバスのバツという音、水しぶきなど、生で見るとすごい迫力でした！



また、ボートレース芦屋は、昨年、子どもの遊び場「Moovii 芦屋」のオープンや「あしや夢リアホール」のリニューアルオープンなどがあり、家族連れで楽しめる施設になっているので、近隣の地域の皆さんにも知ってもらって、来てもらって、もっと楽しんでもらいたいですね。



日々の活動は Instagram で発信していますので、フォローして活動を応援してもらえると嬉しいです！



▷お問い合わせ 地方創生推進係 (☎223-3571)

**■築上町の地域おこし協力隊は元アマチュア力士**

築上町は芦屋町と同じく航空自衛隊基地が町内にあり、海に面しています。そこで地域おこし協力隊をしている松村一成さんの活動を視察してきました。



松村さんは、高校時代に全国大会の個人でベスト8に入ったこともある元アマチュア力士で、漁師になるため協力隊になった人。異色の経歴ですね。

築上町では、漁業に特化した協力隊として、特産品の「豊前海一粒かき」などの養殖を中心とした水産振興に取り組んでいます。3年の任期がまもなく終了し、4月からは漁師として独立するため船も購入したそうですよ。

松村さんの活動や任期終了後の目標などを聞くことができ、とても刺激になりました。芦屋町と築上町とで、今後も情報交換し、互いの町の良さを生かした取り組みができればと思います。

帰り際、お土産にと、大量の豊前海一粒かきをいただきました。

たまたぬおいしさ！



# 芦屋歴史紀行

その三百十

◀平家知行地（五味文彦氏原図改変）

その時、  
芦屋で歴史はつくられた  
決戦 源平合戦②

平家にあらざるは

「此の一門にあらざらむ人は皆人非人なるべし」（『平家物語』）。これは平清盛の妻時子の弟である、平大納言時忠の発言だと伝わる言葉です。清盛は従一位、太政大臣に登り、長子重盛は諸国守護権と称すべき公認権限を持っていました。清盛の妻時子の妹滋子は後白河法皇の後宮に入って高倉天皇の母となり、清盛の娘徳子（のちの建礼門院）は、高倉天皇の后となり安徳天皇を生みました。天皇の外祖父の地位を清盛は得ることとなったのです。

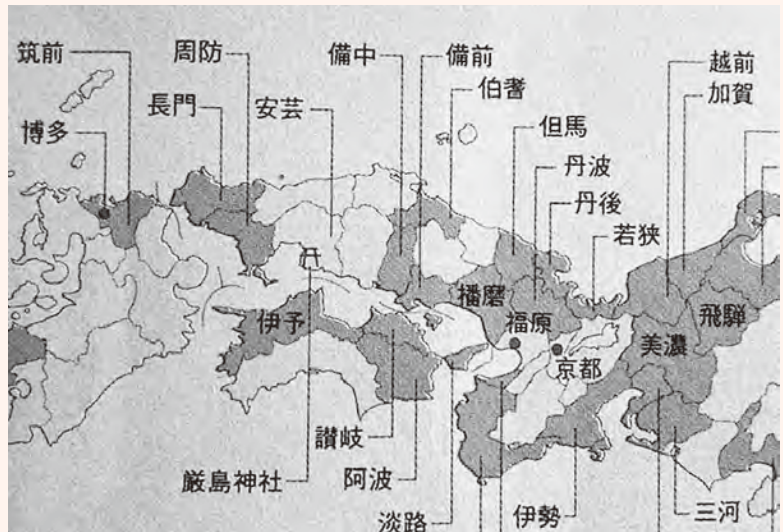
さらに清盛の娘盛子は関白藤原基実の妻に、同じく娘の完子は基実の息子基通の妻となりました。摂関家藤原氏の実権までもが、清盛の手に入ったのです。京の都の西部、六波羅の地には清盛の屋敷泉殿を中心に一門の邸宅が並び、さらにその周りを郎党らの舎宅が取り囲みました。これら大小の屋敷の総数

は3200軒以上となったそうです。まさに「平家にあらざるは」の言葉どおりと思わせる平家一門全盛のありさまでした。

日宋貿易の巨富

平家一門の占める知行国は瀬戸内海の沿岸に多く分布し、政権の財政基盤となっていました。京から瀬戸内、関門海峡をへて博多、大陸へと至る日宋貿易ルートは平家の最も重視するところでした。大輪田泊は改修されて国際的な貿易港（後の兵庫津。現在の神戸港）となりました。その大輪田泊を擁する福原の都市（現在の神戸市兵庫区あたり）は、平家による西国支配の一大拠点として開発され、唐船に乗った宋人の一行が福原を訪れる世になりました。一時期は安徳天皇の在所とされ、後の世でいう福原遷都までが行われました。

「綺羅充滿して堂上花の如し。軒騎群集して、門前市をなす。楊州の金、荊州の珠、呉郡の綾、蜀江の錦、七珍万宝一つとして闕けたる事なし」：『平家物語』にはこのよう



に国際色豊かな富の集積が表現されています。

貿易ルートの中でも特に重要な博多と下関間の響灘を、強力な水軍力により押さえていた山鹿秀遠は、平家陣営にとっても重要な与党でした。現在の芦屋町でも日宋貿易の余韻を、金屋遺跡の発掘で見つかった輸入陶磁器や海辺での漂着銭か

らうかがうことができます。  
（芦屋歴史の里）

## 編集後記

▼中央公民館講座の中でスマホ・タブレット講座が人気だそうです（まちのわだい（7ページ）に掲載）。私はいえは、スマホを使った電子決済は便利そうだと思います。思いがけず使ったことがありません。「そのうち始めよう」と思っている長い時間が過ぎてしまっています。つい同じような感覚になってしまっているのがマインポイント制度。これも手続きすればポイントがもらえるのですが、「そのうち…」と思いがちです。動き出しさえすれば「お得」にたどりつけるので、自分スィッチを入れようと思います。皆さんはいかがですか。（那木）

▼日本史は高校時代に勉強した程度で、深くは知りませんが、芦屋歴史紀行は分かりやすいので毎回楽しみにしています。NHKの大河ドラマ「鎌倉殿の13人」、1月放送では、関東で平家を倒すための策略をしており、2月になって戦がスタート。素人の勝手な私の予想ですが、南下して関門海峡、芦屋浦にやってくるのは初夏頃かなあと。このドラマ、登場人物が多すぎて、甲冑もみな似ていて、源氏が平家かの判断は情けないけど台詞を聞いて判断するというレベル。それでも、片岡愛之助演じる北条宗時が早くも倒れ、宗時ロスです。（鎌守）





今回は最大 **20,000円分** もらえる!

マイナンバーカードの新規取得等  
**5,000円分**

健康保険証としての利用申込み  
**7,500円分**  
(準備でき次第開始)

公金受取口座の登録  
**7,500円分**  
(準備でき次第開始)

※カードを既に取得した人のうち、  
マイナポイント第1弾の未申込者も含む

**マイナンバーカードの取得はお早めに!**

## マイナンバーカードを活用して、マイナポイント（1人あたり最大2万円相当）を付与する国の事業が始まりました

対象	付与ポイント	付与方式	開始時期
マイナンバーカードを取得した人のうち、 マイナポイント第1弾※1に申し込んでいない人 (マイナンバーカードをこれから取得する人も含む)	最大 5000円相当	プレミアム方式※2 (付与率25%)	令和4年 1月1日から
マイナンバーカードの健康保険証としての利用を 申し込んだ人	7500円相当	直接付与方式※3	未定
公金受取口座の登録を行った人	7500円相当	直接付与方式※3	未定

※1. 令和2年9月から3年12月末まで実施していた、国のマイナポイント事業のこと。

※2. プレミアム方式とは、自分で選んだキャッシュレス決済サービスを利用することで、その利用金額の一定割合がポイントとして付与される方式のこと。

※3. 直接付与方式とは、チャージや利用金額に関係なく、直接ポイントを付与する方式のこと。  
なお、健康保険証と公金受取口座のポイント付与の実施方法や開始時期は未定です。



### ▷手続きの流れ

#### ①マイナンバーカードの申請・取得

※申請から取得まで1～2カ月かかります。

#### ②マイナポイントの予約・申し込み

マイナポイントをもらうためには、マイナポイントの予約（マイキーIDの設定）と申し込みが必要です。役場住民課窓口では予約と申し込みの支援をしています。

※なお、支援できるのは本人（15歳未満の場合は親権者）が来庁した場合のみです。

#### 【マイナポイントの予約・申し込みに必要なもの】

- マイナンバーカードと4桁の電子証明書暗証番号
- マイナンバーカードの読み取りができるスマートフォンやパソコン（役場窓口で行う場合は不要）
- キャッシュレス決済サービスのIDとセキュリティコードがわかるもの



マイナポイント事業

### ▷問い合わせ

- マイナンバーカード、マイナポイントの予約・申し込みに関すること＝住民係（☎223-3531）
- マイナポイントに関すること＝広報情報係（☎223-3575）

## 人口（前年同月との比較）

令和4年1月末日現在	令和3年1月末日現在
13,304人	13,503人
6,481人	6,595人
6,823人	6,908人
6,471世帯	6,498世帯

### 1月分の人の動き

出生…… 8人	転入…… 52人
死亡…… 21人	転出…… 41人

## 3月 Happy Birthday



やまがたなる  
山形波ちゃん  
(山鹿)  
令和3年  
3月8日生まれ



いつも癒しをありがとう♡  
これからも大きく元気に育ってね♪